



Muzeum Archeologiczne  
w Poznaniu



POZNANSKIE TOWARZYSTWO  
PREHISTORYCZNE

# DĄBRÓWKA KOŁO POZNANIA

od warowni z czasów  
plemiennych do średniowiecznej  
siedziby rycerskiej



NARODOWY INSTYTUT  
DZIEDZICTWA  
NATIONAL HERITAGE BOARD OF POLAND

**Ministerstwo  
Kultury  
i Dziedzictwa  
Narodowego.**

Projekt dofinansowany ze środków Ministra Kultury i Dziedzictwa  
Narodowego pochodzących z Funduszu Promocji Kultury.  
Wkład własny do projektu sfinansowało Miasto Poznań.  
Publikację książki wsparła firma Epacta Systemy Informacyjne sp. z o.o.

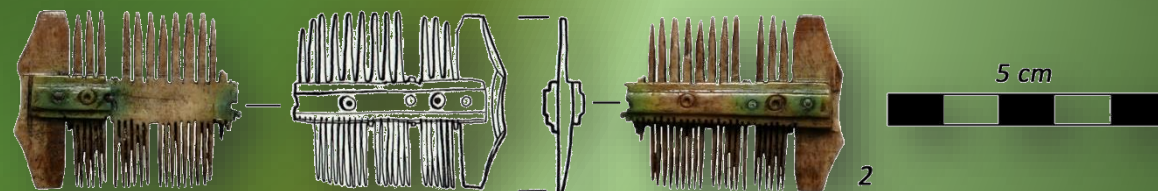
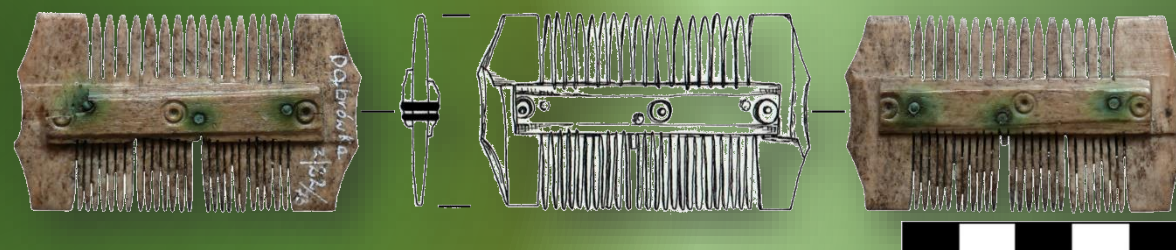
**POZnań\***

# Kiedy zainteresowano się stanowiskami?

Początki zainteresowania dwoma grodziskami położonymi na zachód od Poznania, nad rzeczką Wirynką, w pobliżu wsi Dąbrówka, sięgają XIX w.

Jednakże badania wykopaliskowe na obu stanowiskach (oznaczonych jako *Dąbrówka 1* i *Dąbrówka 2*) przeprowadzono dopiero w XX i XXI w.

Grzebień z kości i poroża



# Momenty eksploracji



Jako pierwsze eksplorowane było grodzisko na stanowisku *Dąbrówka 1*, usytuowane we wschodniej części doliny Wirynki.

Wykopaliska były tam prowadzone w 1972 i 1973 r., a już kilka lat później stanowisko zostało zniwelowane.

Jako drugie w kolejności badane było stanowisko *Dąbrówka 2*, leżące po zachodniej stronie Wirynki, częściowo splantowane już w XIX w.

W latach 2013-2016 toczyły się tam wykopaliska ratownicze, poprzedzające zabudowanie tego obszaru.

Obecnie teren grodu jest niedostępny, lecz prowadzone są jeszcze badania fragmentów osady przyrodowej.

## CZĘŚĆ I. ŚRODOWISKO NATURALNE

aktualne warunki przyrodnicze i ich przemiany w trakcie późnego glacjału oraz holocenu

## CZĘŚĆ II. STANOWISKO DĄBRÓWKA 1

opracowanie silnie ufortyfikowanego grodziska z połowy IX w

## CZĘŚĆ III. WYNIKI BADAŃ

komplet informacji o wynikach badań niewielkiego gródka, na lewym brzegu Wirynki z drugiej połowy XIII w. i XIV w.

## CZĘŚĆ IV. GRODZISKA

Funkcje starszego grodu na tle warowni, młodszy gródek, tematyka ochrony grodzisk współcześnie

Publikacja prezentuje wyniki badań wykopaliskowych na obu stanowiskach.



# Gródek na stanowisku *Dąbrówka 1*



Pozostałości konstrukcji kamienno-drewnianych spągu budynku 2 w wykopie 48B, widok od południa (plan 7/73). Fot. E. Naumowicz-Śmigielska. Zbiory Archiwum Naukowego MAP

W czasie 2. połowy XIII - XIV w. (raczej 1. połowie tego stulecia) na lewym brzegu Wirynki, na kępie wyniesionej ponad zabagnione łąki, funkcjonował niewielki gródek.

Wybór lokalizacji w takim miejscu – posiadającym niewątpliwie obronne znamiona, zwłaszcza w okresie wysokiego stanu wód – był typowy dla średniowiecznych siedzib mieszkalno-obronnych.

Mniej typowa jest natomiast forma założenia.



# Umocnienia na stanowisku *Dąbrówka 1*



Wał, rozpoznany najlepiej w części zachodniej stanowiska, wzniesiony został w konstrukcji gliniano-ziemnej z elementami drewnianej przekładki w dolnej części (dla wzmocnienia stabilności) i z użyciem kamieni, miał u podstawy szerokość ok. 12 m, zaś maksymalna jego zachowana wysokość wynosiła niecałe 2 m.

Na wale znajdować się mogła bliżej nieokreślona konstrukcja drewniana (palisada, częstokół lub parkan), lecz podczas badań żadnych jej pozostałości nie zidentyfikowano.

Biorąc pod uwagę rozpoznaną partię wału i wielkość majdanu, średnicę całego gródka określić można na ok. 34 m, a powierzchnię użytkową majdanu na ok. 177 m<sup>2</sup>.

Brak źródeł pisanych nie pozwala określić charakteru omawianej siedziby, jego właściciela ani pewnie umiejscowić w czasie jego powstania i upadku.



# Wnętrze gródka na stanowisku *Dąbrówka 1*

Zagadkę stanowi forma budynku mieszkalnego stojącego we wschodniej części majdanu, w bezpośrednim sąsiedztwie wału.

Będące jego pozostałością rumowisko, złożone z brył polepy, szczątków spalonego drewna i kamiennego bruku, nie miało na tyle wyraźnego zarysu, aby możliwa była rekonstrukcja pierwotnych wymiarów oraz zastosowanej techniki konstrukcji, z pewnością jednak opartej na drewnie i glinie.

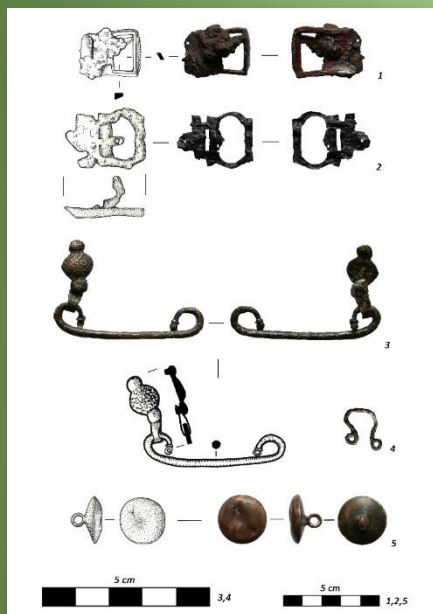
Zakładać można, że uchwycony w partii spągowej obiektu bruk kamienny, częściowo umocniony gliną (?), stanowił rodzaj podmurówki dla pozbawionej piwnicy budynku.

W sferze domysłów pozostawić należy pogląd, iż budynek posiadał formę wieży, choć niewielkie rozmiary majdanu pozwalały raczej jedynie na budowę założenia o wertykalnym układzie pomieszczeń.

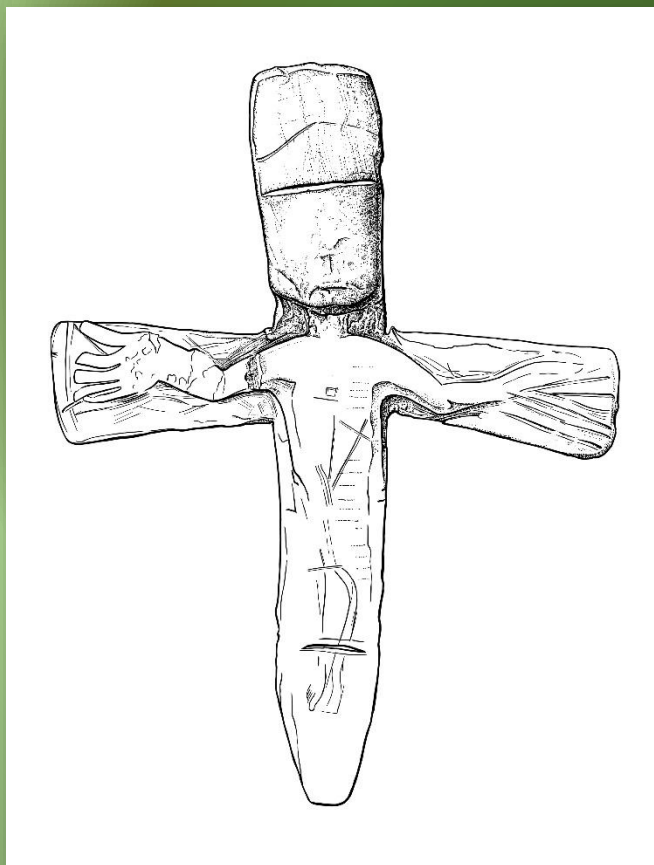


Wykop 37C: 1 –  
rzut poziomy III  
(nr inw. 31/72), 2  
– rzut poziomy IV  
(nr inw. 41/72), 2a  
– przekrój  
pionowy jamy A.  
Na podst.  
dokumentacji ze  
zbiorów  
Archiwum  
Naukowego MAP  
oprac. J.  
Kurkowicz

# Źródła ruchome na stanowisku *Dąbrówka 1*



Ołowiany krzyżyk: rekonstrukcja wizerunku. Oprac. J. Kaczmarek, J. Kurkowicz



Elementy stroju. Na podst. dokumentacji ze zbiorów Archiwum Naukowego MAP, fot. i oprac. M. Poklewska-Koziełł

Asortyment zabytków ruchomych, wśród których poczesne miejsce zajmują militaria w postaci grotów, jak również oporządzenie jeździeckie i elementy rzędu końskiego, jest typowy dla relikwów siedzib rycerskich.

Mieszkańcy gródka nie pozostawili po sobie natomiast zbyt wielu przedmiotów o charakterze gospodarczym, związanych z codziennym bytowaniem.

Prócz sierpów brak jest innych narzędzi.

Większość przedmiotów metalowych stanowią gwoździe, ich fragmentami były także zapewne w dużej mierze nieokreślone przedmioty żelazne.

Przedmioty osobiste, takie jak noże, okucia ich pochewek, grzebień, sprzączki i aplikacja pasa, są nieliczne.

Brak jest artefaktów, które bez wątpienia wiązać można z typowo kobiecymi zajęciami (np. szyciem), jak również przedmiotów luksusowych, chociażby ceramiki stołowej.

Wyjątkowym znaleziskiem jest ołowiany krzyżyk, będący świadectwem pobożności mieszkańców.

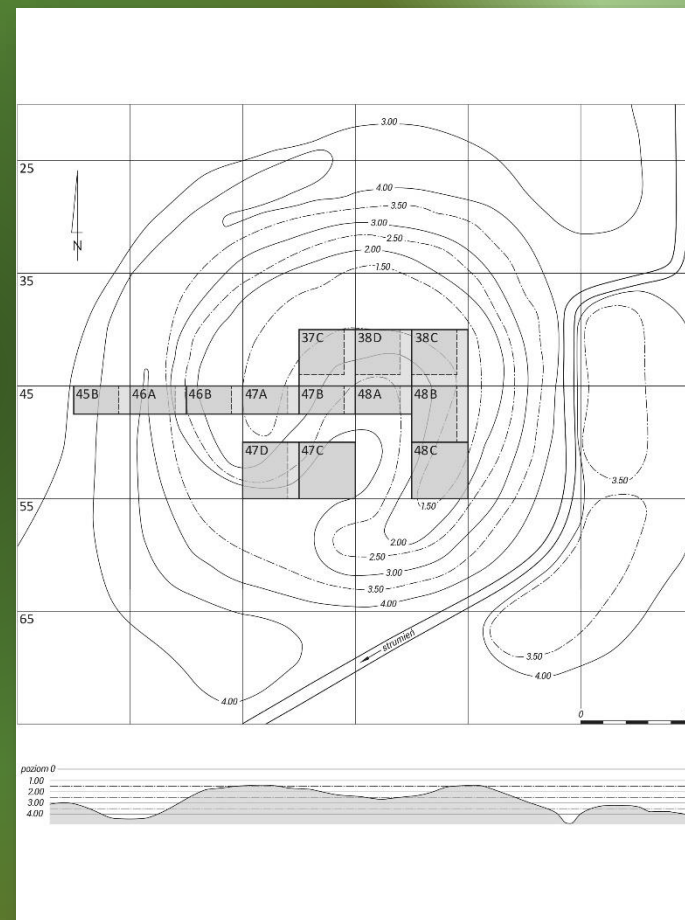
Znaczący procent znalezisk stanowią natomiast kości zwierzęce, w tym ze śladami konsumpcji; pulę informacji uzupełniają szczątki ryb oraz relikty zbóż.



# Funkcja gródka na stanowisku *Dąbrówka 1*

Niewielkie rozmiary gródka i znajdującego się w jego obrębie budynku mieszkalnego, jak również brak stwierdzonych w najbliższym otoczeniu innych zabudowań czy urządzeń gospodarczych, a także wspomniany skromny asortyment zabytków raczej wykluczają uznanie go za prywatną rezydencję rycerską, która w swym założeniu stanowić miała „rodowe gniazdo”: centrum włości oraz miejsce schronienia.

Niezbyt znaczącą rolę gródka potwierdzać może także fakt, że miejsca tego nie użytkowano w czasach późniejszych, podczas gdy wiele siedzib dworskich, które ulegały nagłemu czy też powolnemu i naturalnemu zniszczeniu, było odbudowywanych, często wielokrotnie.



Wykop 38C: 1 – rzut poziomy V (nr inw. 9/73), 2 – rzut poziomy VI (nr inw. 18/73). Na podst. dokumentacji ze zbiorów Archiwum Naukowego MAP oprac. J. Kurkowicz

# Upadek gródka na stanowisku *Dąbrówka 1*

Spora grupa grotów broni miotającej, które znajdowane były na całym majdanie, w zestawieniu ze śladami pożaru, sugerować może zbrojny charakter zdarzeń, które przyczyniły się do upadku gródka.

Część wielkopolskich siedzib rycerskich uległa zniszczeniu podczas wojny domowej z lat 1383-1384. W świetle materiałów archeologicznych wydaje się jednak, że nie można brać pod uwagę aż tak długiego funkcjonowania obiektu w Dąbrówce.

Zapewne jego zniszczenie nastąpiło wcześniej.

Dokumenty historyczne informują np. o zniszczeniach spowodowanych przez najazd krzyżacki w r. 1331, czego ofiarą padła m.in. wieś Pałędzie, leżąca nieopodal Dąbrówki. Rok później aż 50 „prostych” warowni spaliły wojska Władysława Łokietka.

Być może wśród nich znalazł się będący przedmiotem niniejszego opracowania obiekt z Dąbrówki.

Groty broni  
miotającej. Fot.  
M. Poklewska-  
Kozieł





# Gród z czasów przedpiastowskich (plemiennych) na stanowisku *Dąbrówka 2*

Gród wzniesiono na nieznacznie wyniesionym terenie w obrębie doliny Wirynki, wykorzystując jej rozlewiska jako naturalny element obronny.

Jeszcze w 2. połowie XIX w. wały wznosiły się na wysokość niemal 6 m ponad powierzchnię otaczających je łąk.

Umocnienia zbudowano na planie pięcioboku, z podstawą rozciągającą się wzdłuż rzeki i skierowanego „szczytem” ku zachodowi.

Długość założenia na osi E-W wynosiła ok. 120 m, natomiast w osi N-S – 85 m; powierzchnia obejmowała ok. 0,7 ha.



Wizualizacja komputerowa grodu. Oprac. T. Mełnicki



# Umocnienia na grodzie z czasów przedpiastowskich (plemiennych) na stanowisku *Dąbrówka 2*

Dwa równoległe rowy, w obrębie których osadzono zewnętrzny i wewnętrzny człon wału, stanowiły rodzaj fundamentowania uniemożliwiającego rozsuwanie się jego dolnych partii pod wpływem ogromnego nacisku mas ziemi i drewna. Dolne warstwy członu wewnętrznego zbudowane były w konstrukcji rusztowej, którą tworzyły przesypywane ziemią bierwiona ułożone poprzecznie w stosunku do osi wału, wsparte na skrajnie ułożonych wzdłużnych legarach. Szerokość tej konstrukcji wynosiła od 1-1,4 m do 2,6-2,8 m. Powyżej konstrukcji rusztowej mogły znajdować się skrzynie, których zarzysy uchwytne były jednak tylko w stropie nawarstwień, bezpośrednio po odczyszczeniu wykopu.

Środkowy człon wału tworzyły skrzynie o zróżnicowanej wielkości, osadzone na calcu lub nieznacznie weń wkopane; ich rozmiary wynosiły 5,3-6,5×0,4-1,4 m. Od strony zewnętrznej wspierała je drewniano-ziemna konstrukcja osadzona w szerokim zagłębieniu.

Konstrukcje wałowe, do których budowy zastosowano drewno dębu, a w niewielkim zakresie także jesionu, wiązu oraz grabu, licowały starannie dobrane kamienie o średnicy przeważnie ok. 0,35-0,4 m. Po ich zewnętrznej stronie znajdowała się gliniano-kamienna ława. Od jej czoła na calcu zalegały warstwy, które są pozostałością po wzmacnianiu podłoża faszyną lub plecionką przesypaną piaskiem z dodatkiem gliny.

Szerokość opisanych umocnień, mierzona od czoła ławy kamiennej po zachowaną południową granicę członu wewnętrznego, wynosiła 12,5 m. Relikty wałów w skrzydle północnym i wschodnim (znacznie mniej rozpoznany) wskazują, że jednocześnie stosowane były rozmaite techniki budowy.

W północnym ramieniu wału znajdowała się brama. Długość przejazdu wynosiła ok. 10,5 m, natomiast jego szerokość wynosiła ok. 3,2 m i zwiększała się przy samym majdanie do 4,4 m. Trakt wznosił się nieznacznie ku wnętrzu grodu. Układ warstw próchnicy pozwala domyślać się moszczenia nawierzchni drewnem i licowania ścian osadzonymi pionowo w podłożu belkami. W świetle przejazdu znajdowały się resztki słupów, które są albo śladem po osadzeniu wrót, albo też pozostałością konstrukcji wieży umieszczonej nad przejazdem; możliwe, że łączyły obie te funkcje.

Umocnienia grodu przynajmniej z trzech stron otaczała fosa o zróżnicowanych wymiarach. Jej głębokość wynosiła 1,4-1,5 m, a maksymalna szerokość sięgała ok. 5,6 m. Poziom dna wskazuje, że przynajmniej okresowo fosa wypełniona była wodą z rozlewisk Wirynki.

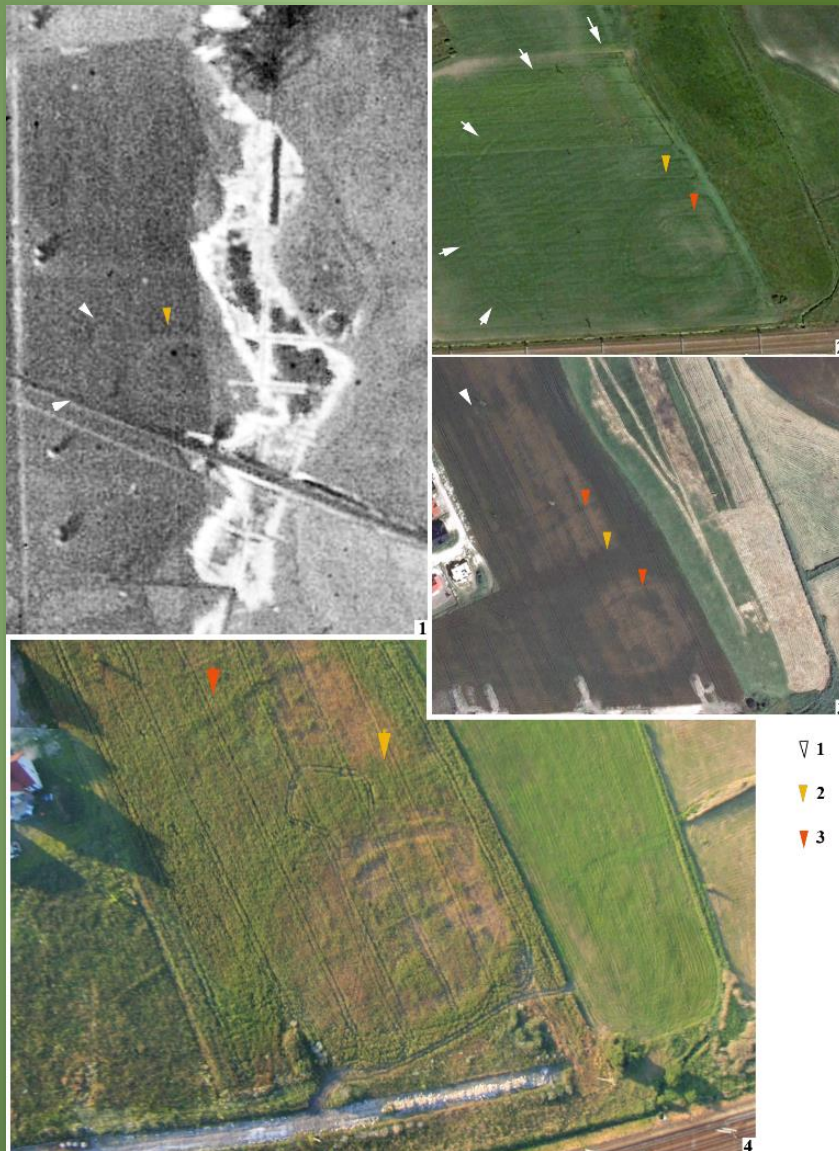


Relikty odsadzki ławy gliniano-kamiennej wału oraz zasypisko fosy w północnej części grodu w badaniach z 2013 r. (1-2 – przekrój poziomy, 3 – przekrój pionowy); fotogrametria fragmentu lica kamiennego w sondażu z 2016 r. (4). Fot. P. Pawlak



# Wnętrze grodu z czasów przedpiastowskich (plemiennych) na stanowisku *Dąbrówka 2*

Fotografie lotnicze stanowiska wykonane w 1944 r. (1 – National Archives and Records Administration), 2003 i 2009 (2-3 - Google Earth Pro) i 2011 r. (4 – fot. W. Rączkowski)



Majdan grodu odsłonięto na powierzchni ok. 15 arów rozpoznając pozostałości budynków i obiektów gospodarczych. Stratygrafia wskazuje na przynajmniej dwufazową zabudowę, jednak bez możliwości wskazania czasu, w jakim dokonały się zmiany sposobu zagospodarowania wnętrza grodu. We wszystkich przypadkach mamy do czynienia z budynkami zagłębionymi w podłoże, o standardowym kształcie i konstrukcji.

Zabudowa starszej fazy tworzyła szereg usytuowany równolegle do północnego skrzydła wału. Wszystkie domostwa umieszczone były we wspólny, wydłużonym zagłębieniu, które poszerzało się na długości kolejnych obiektów i zwężało pomiędzy nimi. Długość budynków wynosiła od 5,5 do 7,5 m, natomiast szerokość od 3 do 4 m. Ich powierzchnie użytkowe miały od ok. 15 do 27 m<sup>2</sup>.

W fazie młodszej zabudową objęto wschodnią część majdanu, a budynki tworzyły kilka równoległych ciągów budynków usytuowanych wzdłuż dłuższej osi grodu.

Szczególne znaczenie mógł mieć budynek 41 ze względu na wyjątkowo duże rozmiary (powyżej 7,9×maks. 6,4 m) oraz odkryty w jego obrębie depozyt końskich czaszek. Jest możliwe, że użytkowanie tego obiektu łączyło się z obrzędami religijnymi.



# Osada przygodowa na stanowisku *Dąbrówka 2*

Ogromne znaczenie dla badań grodziska w Dąbrówce 2 ma rozpoznanie osady przygodowej.

Fotografie lotnicze i satelitarne oraz wyniki najnowszych wykopalisk z lat 2017 i 2018 (materiały w opracowaniu) wskazują, że otaczał ją rów o długości nie mniejszej niż 620-650 m, który po północnej stronie grodu dochodził do rozlewiska Wirynki.

Odległość dzieląca rów od umocnień grodu była zróżnicowana: od 150 m w części północnej do 120-100 m w części zachodniej i południowo-zachodniej.

Rekonstruowany na podstawie przebiegu rowu i zasięgu rozlewisk Wirynki obszar podgrodzia wynosił ok. 6 ha (z wyłączeniem powierzchni grodu wraz z elementami obronnymi).

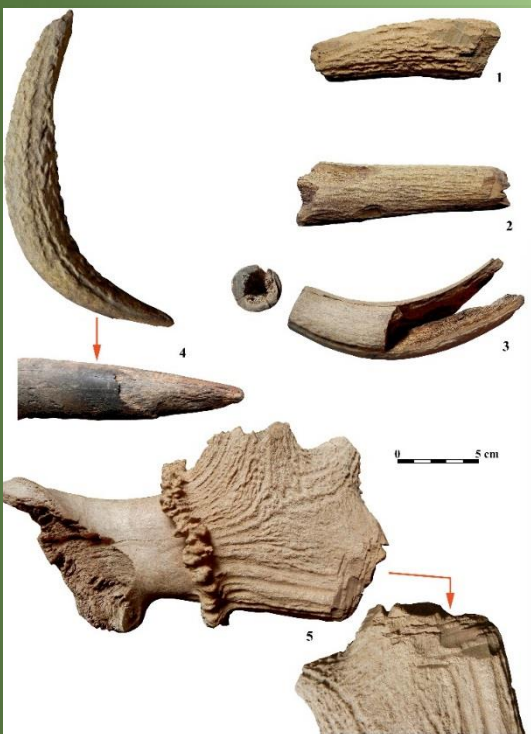
Nie wiemy, w jaki sposób była zagospodarowana tak ogromna przestrzeń. Z pewnością zabudowa mieszkalna istniała na północnym przedpolu grodu, gdzie tworzyła szereg o długości niemal 70 m.



Wizualizacja komputerowa podgrodzia (widok od strony północnej). Oprac. T. Mełnicki



# Źródła ruchome na stanowisku *Dąbrówka 2*



Wybór naczyń o pełnej lub częściowej rekonstrukcji formy z obiektów: 3-4 (6-7), 5 (9), 17 (1-2) oraz z nawarstwień związanych z konstrukcją wału (3-5, 8). Fot. i oprac. E. Pawlak, P. Pawlak



Surowiec, półwytwory oraz wytwory z poroża z obiektu 5 (4), z nawarstwień wału (1), z powierzchni wykopu w obrębie majdanu (2-3, 5). Fot. i oprac. E. Pawlak, P. Pawlak

Z badań grodu i osady przygodowej pochodzi bogaty zbiór ceramiki, liczący 10 975 naczyń zachowanych w całości lub we fragmentach.

Niemal całość zbioru to naczynia ręcznie lepione, przeważnie częściowo obtaczane, rzadziej wykonane bez użycia koła, zaliczone do typów: Sukow-Dziedzice, Gołańcz, Menkendorf, Feldberg, Woldegk, Tornow oraz incydentalnie innych.

Zaledwie 0,06% stanowiły pojedyncze ułamki naczyń całkowicie obtaczanych.

Poza ceramiką odkryto materiały poświadczające użytkowanie wyrobów z kamienia, metalu i włókien, a także pozostałości drewna i roślin zielnych oraz kości zwierzęce i pojedyncze szczątki ludzkie.

# Chronologia na stanowisku *Dąbrówka 2*

Na podstawie wyników analizy ceramiki oraz datowań  $^{14}\text{C}$  można przyjąć, że najstarsza osada na terenie późniejszego kompleksu grodowego powstała w 2. połowie lub pod koniec VIII w.

Gród został zbudowany po połowie IX w.

W tym samym czasie nastąpiła reorganizacja otaczającego go osadnictwa i na przedpolu wałów powstała regularnie rozplanowana zabudowa podgrodzia.

Kres funkcjonowania całego kompleksu można wyznaczyć na przełom 1. i 2. ćwierci X w. lub na 2. ćwierć X w.

Położenie stanowiska

