

DZIEJE STAROŻYTNEGO EGIPTU

POWSTANIE CYWILIZACJI

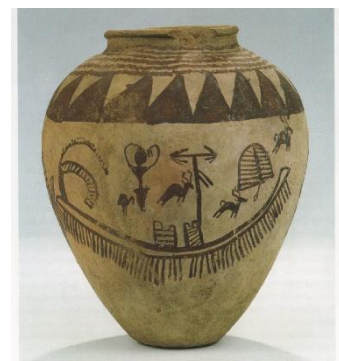
Pod koniec IV tysiąclecia przed naszą erą w dwóch miejscach świata – w Mezopotamii i Egipcie – doszło do przejścia rozwiniętych kultur chalkolitu (epoki kamienia i miedzi) na poziom, który nazywamy cywilizacją. Wśród wielu elementów, które ją charakteryzują, jest rolnictwo irygacyjne, dalekosiężny handel, urbanizacja, struktury państwowe, monumentalna architektura i sztuka, oraz pismo, umożliwiające organizację i trwałość państwa.

Zjednoczenie Egiptu pod berłem jednego władcy, które można uznać za początek historii państwa faraonów, poprzedzał długi Okres Predynastyczny. Dzisiaj wiemy, między innymi dzięki badaniom polskich archeologów w Nabta Playa, Gebel Nabta i Gebel Ramla, jak wiele Egipt faraonów zawdzięcza materialnym i duchowym osiągnięciom pasterzy zamieszkujących Pustynię Zachodnią. Postępujące osuszanie się klimatu w północnej Afryce w VI i V tysiącleciu p.n.e. spowodowało migracje ludów zamieszkujących Saharę do doliny Nilu. Po osiedleniu się stworzyły one neolityczne kultury, których głównymi ośrodkami na



terenie Egiptu były Merimde Beni Salame i Maadi w Dolnym Egipcie, oaza Fajum, a w Górnym Egipcie okolice Badari. Pustynia, zamieszkiwana od tysięcy lat, wciąż jednak była ważnym obszarem, czego dowodzi sztuka naskalna (**petroglify**), która odzwierciedla zmieniające się warunki naturalne i aspekty kultury.

Powstanie monarchii faraonów i państwa egipskiego – pierwszego narodowego państwa w dziejach świata – było naturalną konsekwencją procesów kulturowych dokonujących się w dolinie Nilu w IV tysiącleciu p.n.e. W obrębie rozwijającej się w Górnym Egipcie chalkolitycznej kultury Nagada miał miejsce dynamiczny rozwój społeczny (specjalizacja, wzrost zamożności, wykształcenie elit, koncentracja władzy) w powiązaniu z rozwojem rolnictwa, rzemiosła, dalekosiężnego handlu i eksploracji bogactw naturalnych (złoto, miedź, surowce skalne), rozpowszechnieniem ceglanego budownictwa i stopniową urbanizacją. Istotnym czynnikiem było krystalizowanie się idei religijnych i tworzenie się lokalnych ośrodków kultowych, a także wiara w życie pozagrobowe, co znajdowało odzwierciedlenie w architekturze i wyposażeniu grobów, w których powszechnie pojawia się charakterystyczna **dekorowana ceramika** z motywami odnoszącymi się do wierzeń religijnych.



Kluczowe dla powstania państwa było wykształcenie się specyficznej ideologii władzy. Oparta była ona na wyjątkowej pozycji **wodza** łączącego funkcje administracyjne, sędownicze i wojskowe, ale przede wszystkim będącego jedynym pośrednikiem między światem nadprzyrodzonym a ludzkością. Pod koniec Okresu Predynastycznego istniał już spójny system religijno-polityczny wykorzystujący potężne środki wyrazu: architekturę (budowle ceglane z dominującym motywem tzw. fasady pałacu) i sztukę (dekorowane palety, głowice buław), co wiązało się z rozwojem specyficznej ikonografii i symboliki.



Charakterystycznym wytworem okresów Nagada II i III były wykonane z szarogłazu **palety**, początkowo funkcjonalne, służące do rozcierania szminek, z czasem symboliczne, wyrażające poprzez swoją dekorację ideologię władzy i idee kosmologiczne. Podstawowym tematem wydaje się antynomia: chaos a porządek, świat jest przedstawiony w konflikcie –



struktury ładu z jednej strony, z drugiej alegorie walki i przemocy (zwierzęta rzeczywiste i fantastyczne, drapieżniki atakujące roślinożerne, zwierzęta i ludzie podczas polowania). Podobny przekaz niosą płaskorzeźby na kościanych grzebieniach i rękojeściach noży, zwłaszcza długie procesje zwierząt wyrażających idee porządku. Jako kosmologiczne interpretuje się zazwyczaj przedstawienia par zwierząt – lwów, żyraf, dzikich psów, serpopardów (panter z węzowymi szyjami) – czy palmy (jako wizerunku nieba). Interpretację taką sugeruje wyraźny dualizm i symetria tych motywów, charakterystyczne dla egipskich wyobrażeń kosmologicznych czasów późniejszych. Występujące na paletach postacie można niekiedy identyfikować jako zoomorficzne bóstwa, zwłaszcza gdy przedstawione są zwierzęta zachowujące się jak ludzie. Z drugiej strony niewątpliwie pojawiają się ludzie (władcy) ukazani jako zwierzęta. Na słynnej Paletce Narmera i innych obiektach król przedstawiony jest jako sokół, byk lub lew.

Paleta Narmera (której podstawowym tematem jest pokonanie wrogów i ustanowienie porządku) jest najpóźniejszym obiektem tego rodzaju, gdzie zarówno forma, jak i treść przekazu są najbardziej kompleksowe. Ludzko-krowia głowa bóstwa (najprawdopodobniej bogini Bat, w późniejszych czasach wchłonięta przez Hathor), pojawiająca się dwukrotnie na każdej ze stron w zwieńczeniu palety, wyraża ideę podwójnego nieba lub czterech stron świata



i jest zarówno kosmograficznym obramowaniem kompozycji, jak i symbolem boskiego patronatu nad królem i jego dziełem.

Według „mitu założycielskiego” państwo egipskie powstało z połączenia predynastycznych królestw Górnego i Dolnego Egiptu zjednoczonych przez legendarnego Menesa. W rzeczywistości nie było to raczej jednorazowe wydarzenie, lecz trwający w okresie Nagada III (= dynastia 0) proces stopniowego podboju (militarnego i ekonomicznego) i asymilacji kulturowej niezależnych ośrodków Deltę przez państwo górnoegipskie, które wyewoluowało z „protokrólestw”

mających swe centra w Hierakonpolis, Nagadzie i Abydos. Jak przebiegało to wypieranie przez nagadyjskich najeźdźców, działających pod patronatem swego boga Horusa, miejscowej kultury Dolnoegipskiej, wiemy między innymi dzięki polskiemu wykopaliskom w Tell el-Farcha.

Decydującym wynalazkiem, który zapewnił sukces i trwałość państwa, było pismo, stworzone w celu zapewnienia rozwijającej się administracji królewskiej narzędzia umożliwiającego przekaz informacji w przestrzeni i w czasie. Zabytki takie jak Paleta Narmera, panującego ok. 3100–3050 p.n.e., demonstrują, w jaki sposób poprzez środki ikonograficzne i tekstowe realizowano zadania utrwalania władzy, tworzenia ideologii jedności politycznej i zhierarchizowanej struktury społecznej. „Mit założycielski” oraz pismo, jako wspólny system przekazu informacji i jednocześnie unifikujący język, którym mówiono na obszarze państwa, utrwaliły nowo powstałą monarchię. W istocie rzeczy starożytny Egipt był pierwszym narodowym państwem w dziejach świata.

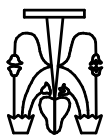
HISTORIA STAROŻYTNEGO EGIPTU

Historia starożytnego Egiptu obejmuje ponad trzy tysiące lat. Władali nim faraonowie, których tradycyjnie grupujemy w trzydzieści jeden dynastii. Podział ten, mający odzwierciedlać więzy krwi lub wspólnotę pochodzenia władców, zawdzięczamy Manethonowi, egipskiemu kapłanowi, który ok. 300 r. p.n.e. napisał w języku greckim *Aigyptiaka* – zarys dziejów Egiptu. Jednocześnie stosowany jest, wprowadzony w XIX wieku przez niemieckiego uczonego Richarda Lepsius, podział historii Egiptu na wielkie epoki, przede wszystkim Stare, Średnie i Nowe Państwo (gdy cały kraj rządzony był przez jednego króla), oddzielone Okresami Przejściowymi (kiedy władza centralna słabła i panowało wielu władców jednocześnie).



Sami Egipcjanie, jak dowodzą tego zachowane annały (przede wszystkim **Kamień z Palermo**) i spisy królów (Kanon Turyński, listy królewskie z Karnaku, Abydos i Sakkary), postrzegali swą historię jako jednolity ciąg władców, w którym syn następował po ojcu. Działo się tak, poczynając od pierwszego faraona, Menesa; przed nim Egiptem mieli rządzić bogowie i tzw. **Dusze z Hierakonpolis i Buto** – mityczni władcy predynastycznych stolic Górnego i Dolnego Egiptu. Menes

dokonał zjednoczenia Górnego i Dolnego Egiptu (czyli Doliny i Deltę Nilu) w jedno państwo. Owo mityczne wydarzenie było symbolicznie powtarzane przez każdego władcę podczas ceremonii intronizacyjnych. Odzwierciedla



to motyw *sema tau* („Połączenie Obu Krajów”), w którym hieroglif oznaczający pojęcie „łączyć” oplatany jest przez lilię i papirus – heraldyczne rośliny Górnego i Dolnego Egiptu. Przez trzy tysiące lat historii Egiptem rządili faraonowie, nie tylko rodzimego, egipskiego, lecz niekiedy również obcego pochodzenia (Hyksosi, Libijczycy, Nubijczycy, Persowie). Okresy świetności przeplatały się z czasami anarchii i klęsk, ale zawsze państwowa nawa wracała na pełne wody. Po upadku ostatniej rodzimej XXX dynastii i usunięciu perskich okupantów z dynastii XXXI przez Aleksandra Wielkiego, w Egipcie panowała dynastia macedońska, a następnie Ptolemeusze (Lagidzi). Egipt był nadal samodzielnym państwem, aż do roku 30 p.n.e., gdy po klęsce pod Akejum i śmierci Kleopatry VII stał się prowincją Cesarstwa Rzymskiego. Cesarze formalnie byli wciąż egipskimi faraonami, przedstawianymi w świątyniach, noszącymi połączone **Białą i Czerwoną koronę** i posługującymi się hieroglificzną tytulaturą. Skończyła się jednak niepodległość państwa egipskiego, a egipska kultura i religia uległy z czasem przemożnym wpływom kultury hellenistycznej i chrześcijaństwa.



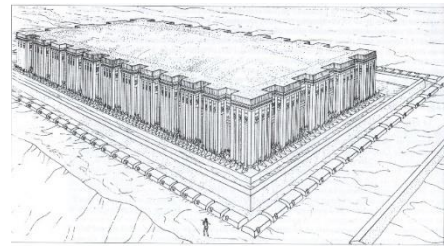
OKRES WCZESNODYNASTYCZNY (ok. 3000-2686 p.n.e.)

Około r. 3000 p.n.e. zjednoczenie Doliny i Deltę w jedno państwo było już faktem dokonany. Tradycja przypisuje to dokonanie legendarnemu Menesowi (eg. **Meni**), którego egiptolodzy utożsamiają z jednym z historycznych władców przełomu dynastii 0 i I dynastii: Aha lub jego poprzednikiem Narmerem. Wydaje się jednak, że zjednoczenie było raczej procesem niż jednorazowym wydarzeniem. Menesowi przypisuje się również założenie Memfis. Położone na granicy Dolnego



i Górnego Egiptu miasto (początkowo zwane *Inebu-Hedż*, „Białe Mury”; grecka nazwa Memfis pochodzi od egipskiego *Men-nefer*, nazwy piramidy Pepiego I w pobliskiej Sakkarze) pełniło funkcję stolicy oraz centrum administracyjnego właściwie do końca okresu farańskiego. Jednak władcy I i dwaj ostatni królowie II dynastii (Peribsen i **Chasechemui**) pochowani zostali nie w Sakkarze a w Abydos, na tradycyjnej nekropoli ich poprzedników; ich główną siedzibą było pobliskie This (stąd dynastie te określa się jako tynickie).

W Okresie Wczesnodynastycznym rozwinęła się architektura ceglana. Oprócz budowli władców (grobowców i tzw. fortów – okręgów kultowych w Abydos i Hierakonpolis) zachowały się z tych czasów liczne **grobowce** członków elity w **Sakkarze**, Heluanie, Abu Roasz, Tarchan, Nagadzie. Rozwijało się rzemiosło; niespotykany poziom osiągnęło zwłaszcza wykonywanie naczyń kamiennych, także z najtwardszych materiałów jak bazalt czy dioryt.



STARE PAŃSTWO (ok. 2686-2160 p.n.e.)

Od początku III dynastii punkt ciężkości państwa przeniósł się na stałe do Memfis. Na nekropoli w Sakkarze król Neczerichet wznosił przy pomocy swego genialnego architekta,



Imhotepa, swój grobowiec – **Piramidę Schodkową**. Stanowiła ona centrum olbrzymiego zespołu grobowego, będąc nie tylko pierwszą piramidą, ale również pierwszą na świecie monumentalną budowlą wzniesioną z ciosanego kamienia. Imhotep w czasach



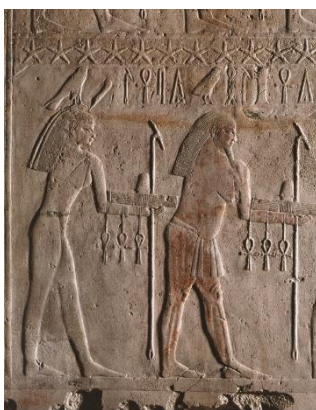
późniejszych został ubóstwiony i był czczony jako patron pisarzy i bóg medycyny. Panowanie **Neczericheta** (zwanego przez potomnych Dżeserem, czyli „Świątym”) rozpoczęło okres Starego Państwa, który charakteryzowała

potęgą, bogactwo i stabilność kraju. Stworzono zorganizowany system administracyjny, co umożliwiło zagospodarowanie nowych obszarów, zwłaszcza na terenie Delt. Egipcjanie kontrolowali kopalnie miedzi i turkusów na Synaju, oazy Pustyni Zachodniej i tereny dolnej Nubii, gdzie eksplorowali kamieniołomy gnejsu. Wysyłali ekspedycje handlowe do Byblos po libańskie cedry i do Puntu (obecna Erytrea i północno-wschodni Sudan) po egzotyczne afrykańskie produkty. Rosnącej organizacji i dobrobytowi państwa towarzyszył ciągły rozwój koncepcji religijnych i idei dotyczących władzy. Ich źródłem było przede wszystkim Heliopolis, centrum kultu solarnego, gdzie stworzono wyrafinowany system teologiczny.



Pozycja i wzajemne relacje bóstw, faraona i elit, tak na tym, jak i na tamtym świecie, były przedmiotem ciągłego dyskursu; wciąż trwały poszukiwania odpowiednich środków wyrazu tych idei. Efektem tego były niezwykle osiągnięcia w dziedzinie architektury, na czele z zespołami piramid władców IV dynastii: Seneferu w Meidum i Dahszur, Chufu, **Chafra** i Menkaura w **Gizie**, Dzedefra w Abu Roasz.

Sztuka, zwłaszcza w dziedzinie rzeźby i reliefu, osiągnęła wyżyny mistrzostwa. Władcy V i VI dynastii, wznoszący swoje kompleksy grobowe w Sakkarze i Abusir, kładli większy nacisk nie na monumentalizm samych piramid, lecz na wyrafinowanie architektury i **dekorację świątyń grobowych**. Dostojnicy dworu i urzędnicy faraona



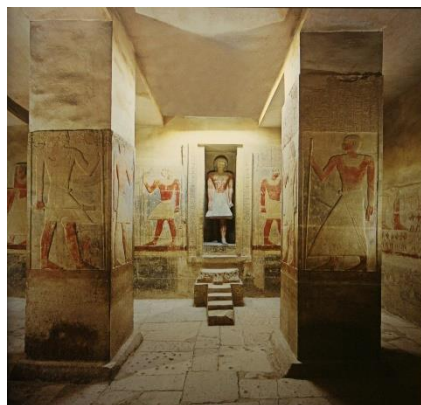
budowali swoje grobowce (mastaby wzniesione z kamiennych bloków lub grobowce skalne) wokół piramid władców. Powstawały w ten sposób prawdziwe miasta „domów wieczności”. Odzwierciedlało to hierarchiczną strukturę społeczną, na której szczycie znajdował się król będący – jako wcielenie Horusa i syn Ra – boskim namiestnikiem na ziemi. Pozycja Ra jako naczelnego bóstwa i faraona jako pośrednika między światem boskim a ludzkością znalazła swe odbicie w koncepcji budowy tzw. świątyń

solarnych, z których najlepiej zachowała się wzniesiona w **Abu Gurab** budowla króla Niuserra, w centrum której wznosił się monumentalny obeliskoid. Wyjątkową pozycję faraona podkreślały koncepcje religijne dotyczące pośmiertnych losów władców, którzy po przeobrażeniu mogli podróżować do nieba, by połączyć się ze słonecznym bogiem Ra i innymi bogami. Mówiły o



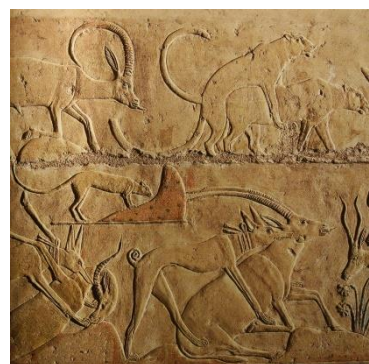


tym **Teksty Piramid** – religijne kompozycje zapisane na ścianach pomieszczeń w królewskich piramidach (po raz pierwszy w piramidzie Unisa, ostatniego władcy V dynastii). Królewski zespół grobowy był swego rodzaju pałacem wieczności, a sama piramida tylko miejscem czasowego spoczynku, niejako sypialnią, z której duch zmarłego faraona mógł wychodzić, by przyjąć ofiary w świątyni grobowej lub by przyłączyć się do orszaku boga słońca albo udać się w kierunku gwiazd okołobiegunowych (swych boskich towarzyszy zwanych „Wielkimi z północnej części nieba”). Zarazem nadal, tak jak w życiu doczesnym, faraon rządził swymi ludźmi, których grobowce otaczały jego wieczną siedzibę i którzy nadal korzystali z jego łaski. W okresie Starego Państwa powstało kilka tysięcy grobowców członków elity (dworzan, urzędników administracji centralnej i prowincjonalnej) i ich rodzin. Miały one formę



kamiennych albo ceglanych mastab, lub były wykute w skale. Wszystkie miały kaplice ofiarne, których najważniejszym elementem były tak zwane ślepe wrota, czyli model drzwi umożliwiające magiczne przemieszczanie się między światem umarłych a światem żywych. Przed ślepymi wrotami umieszczony był stół ofiarny na którym składano jedzenie i napoje by nakarmić *ka* (energię życiową) zmarłego, umożliwiając mu dalszą

egzystencję w zaświatach. **Posągi**, które umieszczano w grobowcach mogły służyć jako zastępcze ciało dla duchowych elementów człowieka po śmierci. Grobowce były też bogato dekorowane polichromowanymi płaskorzeźbami ukazującymi, w kontekście posiadłości i zajęć właściciela grobu, sceny życia codziennego: prace polowe, hodowlę zwierząt, rybołówstwo, budowę łodzi, produkcję żywności, prace w warsztatach rzemieślniczych, uczty i rozrywki, takie jak polowanie na hipopotama czy **polowanie na pustyni**.

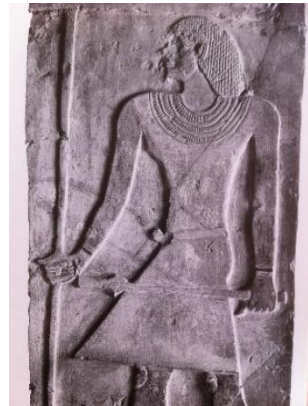


Po kilkuset latach dobrobytu i stabilizacji doszło do stopniowego osłabienia władzy królewskiej. Przyczyniły się do tego wzrost znaczenia arystokracji prowincjonalnej za VI dynastii i najdłuższe w dziejach, 94-letnie panowanie Pepiego II. Rządy jego słabych następców z VIII dynastii zakończyły okres Starego Państwa, a Egipt wkroczył w czas niepokoików

społecznych i rywalizacji prowincjonalnych ośrodków władzy zwany Pierwszym Okresem Przejściowym.

PIERWSZY OKRES PRZEJŚCIOWY (ok. 2160-2055 p.n.e.)

Wydaje się, że istotny wpływ na zamieszanie w kraju miały klęski żywiołowe, przede wszystkim niskie wylewy Nilu, co doprowadziło nawet do wyschnięcia jeziora Qarun w oazie Fajum. Spowodowało to niepokoje społeczne i walki wewnętrzne. Słabość władzy centralnej (królów z Herakleopolis, których zaliczamy do IX i X dynastii) doprowadziła do swego rodzaju „rozbicia dzielnicowego” Egiptu. O władzę w poszczególnych jego częściach rywalizowali nomarchowie (zarządcy nomów, czyli egipskich „województw”) z najważniejszych ośrodków. **Anchtifi** z Hierakonpolis zjednoczył trzy południowe nomy i walczył z Tebami. Teksty w jego grobowcu w Moalla mówią o dramatycznych realiach społeczno-gospodarczego kryzysu i skomplikowanej sytuacji politycznej. W I Okresie Przejściowym mało powstało monumentalnych budowli i widać znaczne obniżenie jakości sztuki, związane z odcięciem prowincji od tradycji memfickich warsztatów królewskich. Z czasem ambicje prowincjonalnych wodzów wygasły i na polu walki zostały tylko dwa liczące się ośrodki. Ze starcia pretendujących do władania Oboma Krajami królów z Herakleopolis i Teb (XI dynastia) zwycięsko wyszli ci ostatni.

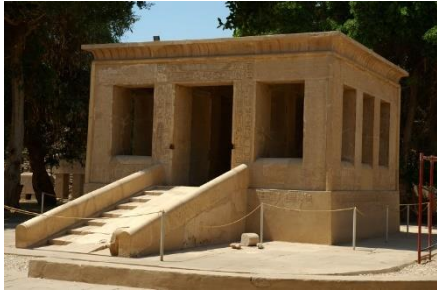


ŚREDNIE PAŃSTWO (ok. 2055-1650 p.n.e.)

Tebański władca **Mentuhotep II Nebhepetra** podbił północ i ponownie zjednoczył cały Egipt pod jednym berłem. Na miejsce swego wiecznego spoczynku wybrał dolinę Deir el-Bahari w Tebach Zachodnich, gdzie wznosił zespół grobowy łączący cechy dawnych kompleksów piramid i skalnych grobowców swych tebańskich poprzedników. Następcy



Mentuhotepa II utrwalił jego dokonania. Nastąpił ponownie czas gospodarczego rozkwitu i rozwoju sztuki. Amenemhat I, założyciel XII dynastii, zreformował administrację państwa i przeniósł stolicę z powrotem w rejon memficki (do Iczi-tau, w pobliżu dzisiejszego Liszt). Jego następca Senuseret I przywrócił rangę dawnego centrum kultu słonecznego w Heliopolis, ustawiając w tamtejszej świątyni wielkie **obeliski**.



Dbał jednak o równowagę między Dolnym a Górnym Egiptem, rozbudowując świątynię Amona w Karnaku, gdzie m.in. ufundował stację na świętą barkę boga, zwaną dzisiaj **Białą Kaplicą**. Królowie XII dynastii noszący imiona Amenemhat (II, III i IV) i Senuseret (II i III) doprowadzili kraj do dobrobytu, co umożliwiło rozwój

architektury, sztuki i rzemiosł. Przyczynili się do zagospodarowania oazy Fajum, gdzie dwóch z nich wzniosło nawet swoje piramidy (Senuseret II w **Lahun** i Amenemhat III w Hawarze; świątynię grobową tej drugiej opisywali autorzy antyczni jako legendarny Labirynt). Podbili tereny dolnej Nubii, budując tam szereg fortec.



Senuseret III, przesunął granice Egiptu w Nubii poza II kataraktę Nilu, ustawiając stelę graniczną w miejscowości Semna. Zbudował dla siebie piramidę w Dahszur (podobnie jak Amenemhat II i Amenemhat III; niewątpliwie motywem ich wyboru było istnienie tam piramid Seneferu, wybitnego „przodka”). Kazał jednak także stworzyć podziemny grobowiec („Cenotaf”) w Abydos, w którym przypuszczalnie został pochowany.



Jego posągi (w tym charakterystyczne przedstawienia z pobrużdżoną twarzą, zwane „portretami pesymistycznymi”), są bardzo liczne i, podobnie jak rzeźby jego następcy Amenemhata III, reprezentują różne formy i szkoły rzeźbiarskie. Ostatnim władcą XII dynastii była

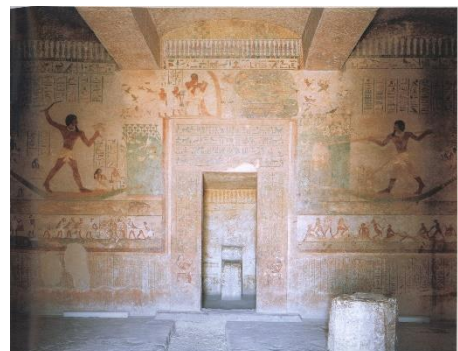


Neferusebek, pierwsza kobieta zasiadająca formalnie na tronie Egiptu jako faraon. Następcy z XIII dynastii starali się kontynuować politykę poprzedników, ich władza była jednak coraz bardziej ograniczona.



W czasach Średniego Państwa najwyższy poziom osiągnęły jubilerstwo i złotnictwo, czego dowodzi **bizuteria** odkryta w grobowcach księżniczek. Oprócz

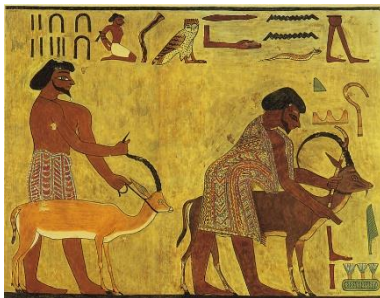
pochówków dostojników królewskich na nekropoli memfickiej, bogato dekorowane grobowce prowincjonalnych elit (nomarchów i ich rodzin) powstały



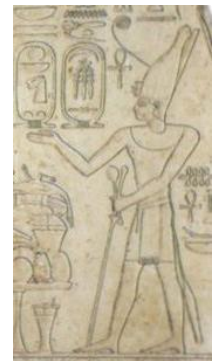
na nekropolach górnogipskich: w **Beni Hasan**, Bersza, Asjut, Tebach, Asuanie. Niezwykle istotne zmiany dotknęły sfery wierzeń w życie pozagrobowe. Miał miejsce proces określany niekiedy jako „demokratyzacja religii”. Prerogatywy władców zaczęły być dostępne ludziom niekrólewskiego pochodzenia. W niektórych grobowcach prywatnych umieszczane były Teksty Piramid, powstał też nowy zestaw utworów religijnych, Teksty Sarkofagów. Pojawiły się trumny antropoidalne (w formie postaci ludzkiej), co związane było ze zmianą pozycji ciała w pochówku. Charakterystyczne dla tego okresu są również drewniane modele, **fajansowe figurki hipopotamów**, ceramiczne tace ofiarne; po raz pierwszy pojawiły się miniaturowe figurki uszebti, powszechne w późniejszych czasach.



DRUGI OKRES PRZEJŚCIOWY (ok. 1650-1550 p.n.e.)



Już od dłuższego czasu we wschodniej Delfcie osiedlali się Azjaci. W końcu zdominowali lokalną społeczność i po kolejnej fali imigracji z Kanaanu przejęli władzę, tworząc własną XV dynastię. Egipcjanie przedstawiali to potem jako najazd, zwąc obcych władców Hyksosami (od egip. *heka-chasut*, „władca obcych krajów”). Hyksosi dysponowali nową bronią (m.in. nieznanymi wcześniej w Egipcie końmi i rydwanami), co zapewniało im przewagę militarną. Władali w Delfcie, gdzie założyli swoją stolicę Auaris; kontrolowali także resztę kraju rządzoną przez ich wasali. Egipt ponownie pozostawał przez kilkadziesiąt lat w stanie rozbitcia dzielnicowego. W końcu walkę z Hyksosami podjęli władcy z tebańskiej XVII dynastii, Sekenenra Ta'a, który poległ na polu bitwy i Kames. Tocząca się ze zmiennym szczęściem narodowyzwoleńcza wojna zakończyła się zdobyciem Auaris przez króla **Jahmesa** i wyparciem Hyksosów do Palestyny.



NOWE PAŃSTWO (ok. 1550-1069 p.n.e.)

Jahmes, być może brat Kamesa, zaliczany jest już do XVIII dynastii, rozpoczynającej okres Nowego Państwa. Stolicą ponownie zjednoczonego Egiptu stały się Teby, a tamtejszy bóg Amon-Ra został naczelnym bogiem państwa. Wybitni władcy XVIII dynastii, poczynając od Amenhotepa I, wznosili niezliczone budowle w zespołach świątynnych w Karnaku i Luksorze. Grobowce



królewskie zaczęto wykuwać w skałach w ukrytym w górach Teb Zachodnich wąwozie (który znamy dziś jako **Dolinę Królów**), nad którym dominuje el-Gurn, szczyt o kształcie piramidy. Świątynie grobowe, dotychczas towarzyszące grobowcom, wznoszono odtąd w oddaleniu od nich, na granicy pustyni i obszarów uprawnych. Łączono w nich kult zmarłego władcy z kultem Amona-Ra i innych bóstw. Jedną z pierwszych takich budowli, zwanych „świątyniami milionów lat”, była **świątynia**



Hatszepsut zbudowana na tarasach w pobliżu zespołu grobowego Mentuhotepa II w Deir el-Bahari.

Hatszepsut, córka Thotmesa I i żona Thotmesa II, doszła do władzy po przedwczesnej śmierci



swego męża, rządząc początkowo jako regentka w imieniu małoletniego pasierba, Thotmesa III. Po kilku latach jednak sama koronowała się na króla, rządząc samodzielnie (choć formalnie Thotmes III był współrządcą). Hatszepsut legitymizowała swoją władzę, przedstawiając się jako córka Amona i prawowita następczyni Thotmesa I. Hatszepsut była wybitną władczynią, która zapewniła Egiptowi stabilność

polityczną i gospodarczy rozwój. Na wielką skalę rozbudowała zespół sakralny Amona w Karnaku i wzniosła jego „Święte Świątych” w Deir el-Bahari, stworzyła rytualną sieć świątyń i dróg procesyjnych w Tebach, miejsce obchodów Święta Opet i Święta Doliny – dwóch kluczowych wydarzeń każdego roku, mających kosmiczne znaczenie. Wbrew dawniejszym poglądom, dzisiaj wiemy, że nie stroniła od aktywności militarnej, utrzymując w ryzach Nubię i Palestynę. Zwieńczeniem jej zainteresowania zagranicą była ekspedycja wysłana do egzotycznej krainy Punt. Po śmierci Hatszepsut niszczone jej imiona i wizerunki, usiłując dokonać *damnatio memoriae*. Powody tego działania nie są jasne. Jak się wydaje, fakt, że owe zniszczenia zostały dokonane dwadzieścia lat po śmierci Hatszepsut, wskazuje raczej na powody polityczne (kwestia prawomocności linii dynastycznej) niż osobistą zemstę jej pasierba. **Thotmes III**,



objąwszy samodzielne rządy, dał się poznać jako wielki wojownik (przedsięwziął m.in. 17 wypraw do Syro-Palestyny) i budowniczy. Za jego czasów Egipt rozciągał swoje panowanie od czwartej katarakty Nilu w Nubii aż po Eufrat w północnej Syrii. Jego następcy, Amenhotep II, Thotmes IV i **Amenhotep III**, utrwaliли imperialną pozycję Egiptu. Państwo faraonów aktywnie uczestniczyło w polityce międzynarodowej.

Liczne księżstwa syryjskie były wasalami Egiptu, zaś władcy Mitanni czy Babilonu wysyłali swoje córki, by jako konkubiny w królewskim haremie zapewniały im życzliwość faraonów. Za Amenhotepa III długotrwały pokój i dobrobyt kraju zaowocowały osiągnięciem szczytów rozwoju intelektualnego i artystycznego. Powstały wówczas arcydzieła architektury (jak świątynie w **Luksorze** czy w Soleb w Nubii) i sztuki (zwłaszcza w dziedzinie rzeźby i reliefu, ale także drobnej plastyki i



jubilerstwa). Sam Amenhotep III utożsamiał się z bogami, przede wszystkim ze słonecznym bogiem Ra w jego widzialnej postaci tarczy słonecznej. Nie pozostało to bez wpływu na działalność jego syna i następcy, Amenhotepa IV – Achenatona. Kilka lat po wstąpieniu na tron **Achenaton** dokonał rewolucji religijnej, której głównym motywem był kult bóstwa solarnego, zwłaszcza wyobrażanego w postaci tarczy słonecznej (eg. Aton), przy jednoczesnym ograniczeniu roli innych bogów



(zmierzającym wręcz do monoteizmu). Istotną rolę w teologii i kulcie odgrywała żona króla, **Nefertiti**. Achenaton założył nową stolicę w środkowym Egipcie (w dzisiejszej Amarnie) i podjął bezwzględną walkę z tebańskim kultem Amona i jego kapłanami, co miało prawdopodobnie powody tyleż religijne, co polityczne. Przedstawienia i imiona Amona były bezwzględnie niszczone, w przypadku innych bóstw nie było to tak konsekwentne. Z jednej strony, niekiedy niszczone słowo

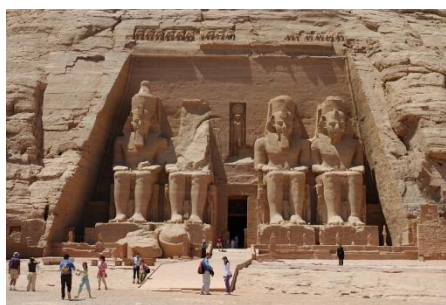


„bogowie” w liczbie mnogiej, z drugiej strony niektórzy dawni bogowie, zwłaszcza związani z kultem solarnym, wciąż cieszyli się szacunkiem. W samej Amarnie zaświadczony jest również kult bóstw „domowych” jak Bes czy Toeris. Próby radykalnych zmian tradycji religijnych (mówi się o „rewolucji amarneńskiej”) nie powiodły się. Po śmierci Achenatona i jego efemerycznych następców syn faraona-heretyka, młodociany król

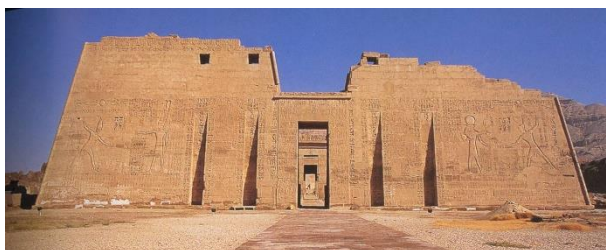
Tutanchamon, przywrócił dawne kultury. Tutanchamon zmarł z niewyjaśnionych powodów nim ukończył dwadzieścia lat. Jego niemal nienaruszony, pełen skarbów grobowiec odkryto w Dolinie Królów w 1922 r.



Panowanie ostatniego króla XVIII dynastii, Horemheba, generała armii niewywodzącego się z rodziny królewskiej, doprowadziło do przejęcia steru rządów przez faraonów-wojowników, dynastię XIX, której najwybitniejszym przedstawicielem był **Ramzes II**. Za jego panowania doszło do konfrontacji Egiptu z państwem hetyckim, której punktem kulminacyjnym była bitwa pod Kadesz (1274 r. p.n.e.). Zawarty następnie pokój potwierdzony międzynarodowym traktatem przetrwał kilkadziesiąt lat, co umożliwiło Ramzesowi poświęcenie się działalności budowlanej na niespotykaną wcześniej skalę. Powstały wówczas m.in. skalne świątynie w **Abu Simbel** w Nubii, Ramesseum – świątynia grobowa króla w Tebach Zachodnich, rozbudowano świątynie w Luksorze, Karnaku (Wielki Hypostyl) i Memfis. We wschodniej Deltcie (skąd wywodziła się rodzina Ramzesa II) faraon wznosił nową stolicę, Pi-Ramzes. Czasy Ramzesa II to okres niezwykle bogaty w zabytki architektury, sztuki

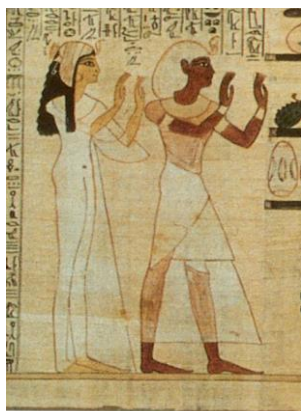


i piśmiennictwa. Poszechnie podziwiane są pięknie dekorowane grobowce jego małżonki **Nefertari**, członków elity, a także artystów-rzemieślników zamieszkujących osadę w Deir el-Medina. Po długim, blisko 67-letnim panowaniu Ramzesa II tron kwitnącego kraju odziedziczył Merenptah. Musiał stawić czoła najazdowi Libjczyków i poskramiać bunt w Palestynie. Na steli tego króla po raz pierwszy pojawia się nazwa Izrael. Jego następcy, uwikłani w walkę o władzę, doprowadzili do destabilizacji państwa i w konsekwencji do panowania nowej, XX dynastii, której przedstawiciele tradycyjnie przybierali imię Ramzes (eg. Rameses lub Ramessu; łącznie panowało 11 królów tego imienia). Żaden spośród nich nie był jednak władcą formatu ich wielkiego poprzednika. Najpełniej usiłował go naśladować Ramzes III, którego świątynia grobowa w **Medinet Habu** nawiązywała do architektury Ramesseum. Jednak odmienna sytuacja polityczna, w tym najazdy tzw. Ludów Morza, a także społeczno-gospodarcza (kryzys ekonomiczny), sprawiły, że Egipt za ostatnich Ramessydów utracił stabilność, co doprowadziło do kolejnego Okresu Przejściowego.



TRZECI OKRES PRZEJŚCIOWY (ok. 1069-747 p.n.e.)

Za panowania Ramzesa XI, ostatniego króla XX dynastii państwo egipskie trawiło polityczny i ekonomiczny kryzys. W jego efekcie władzę w Tebach przejęli potężni kapłani



Amona, między innymi **Herihor** (bohater „Faraona” Prusa), natomiast w Tanis w Delcie panowali faraonowie tworzący XXI dynastię. Zarzucono obyczaj pochówków w Dolinie Królów, władcy zaczęli budować swoje grobowce w okręgach świątynnych. Grobowce królewskie w Tanis, odkryte w 1940 r. nienaruszone, zawierały artefakty porównywalne z zawartością grobowca Tutanchamona, czego przykładem może być

złota maska **Psusennesa I**. Przez następne kilkaset lat Egiptem rządili królowie pochodzenia obcego – dynastie XXII-XXIII, których władcy wywodzili się z libijskich plemion od dawna osiedlonych w Delcie. Faraonowie z północy zyskali wkrótce wpływ na Teby i tamtejsze elity, między innymi poprzez swoje córki

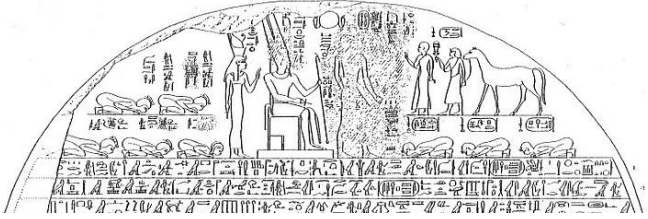


pełniące funkcję Bożych Małżonek Amona. To najwyższe kobiece stanowisko w kulcie wiązało się z wyjątkowym statusem, wielkim majątkiem i wysoką pozycją, nie tylko religijną ale także polityczną. W Trzecim Okresie Przejściowym nastąpiły istotne zmiany w obyczajach pogrzebowych. Powtarzające się rabunki grobów sprawiły, że normą stało się chowanie zmarłych w niedekorowanych, często ukryte grobowcach. Cały „ładunek informacyjny” (teksty i przedstawienia eschatologiczne) umieszczano na drewnianych lub kartonazowych **trumnach** i papyrusach grobowych. Ponieważ rabusie nie oszczędzali grobowców królewskich w Dolinie Królów, mumie władców przeniesiono do „skrytek” w grobowcu Amenhotepa II (KV 35) i w dolinie na południe od Deir el-Bahari.

OKRES PÓŹNY (747-332 p.n.e.)

W połowie VIII wieku p.n.e. Egipt zajęli wywodzący się z Nubii faraonowie XXV dynastii (zwanej nubijską lub kuszycką). Próbowali oni nawiązywać do osiągnięć wielkich epok przeszłości, by legitymizować swą władzę w Egipcie; z drugiej strony, wiele elementów faraonowskiej kultury zostało już wcześniej połączonych z tradycjami afrykańskimi w królestwie Kusz. Ich stolica Napata położona była w pobliżu świętej góry Gebel Barkal, uważanej od czasów XVIII dynastii za siedzibę boga Amona. Król kuszycki Pianchi panował jako faraon w latach 744-714 p.n.e. Początkowo kontrolował tylko Górny Egipt, co prawdopodobnie

zawdzięczał swemu poprzednikowi Kaszie. W Tebach działał według sprawdzonego wzoru poprzez desygnowanie swej córki na urząd Bożej Małżonki. W 20. roku panowania wyprawił się na północ, pokonując koalicję egipskich książąt kierowaną przez Tefnacha z Sais. Zdobył Hermopolis, Herakleopolis i Memfis, czyniąc z władców państw Środkowego i Dolnego



Egiptu kuszyckich wasali, co przedstawiono na tzw. **Steli Zwycięstwa** w Gebel Barkal. Utrwaliwszy władzę nad Egiptem powrócił do Nubii. Jego następcy **Taharka**, Szebitku i Szabaka czuli się pełnoprawnymi synami Amona czego wyrazem była rozbudowa świątyni w Karnaku. Kuszyccy królowie przedstawiali się jako mecenas kultury i miłośnicy tradycji. Szabaka nakazał wykuć na kamiennej steli, przepisany „ze zwoju zjedzonego przez robaki” jeden z najważniejszych tekstów kosmogonicznych, tak zwany Pomnik Teologii Memfickiej. Konfrontacja z nową potęgą bliskowschodnią, Asyrią, doprowadziła jednak do wycofania się Kuszytów z Egiptu. Król Tanutamani próbował odzyskać kraj, jednak został zmuszony do odwrotu. Po zdobyciu i złupieniu Teb w 663 r. p.n.e. przez Asyryjczyków, Egipt był przez kilka lat formalnie pod obcą



władzą; wkrótce jednak **Psametyk I** z Sais w zachodniej Deltcie, dotychczas asyryjski gubernator, doprowadził do odzyskania niepodległości, jednocząc ponownie cały kraj ok. 656 r. p.n.e. Wszedł w sojusz z Gygesem z Lidii i zaczął rekrutować najemników z Karii i Grecji. Psametyk I, zajmując Teby zmusił rządzącego tam Bożę Małżonki Szepenupet II i Amenirdis II (siostrę i córkę Taharki) do adoptowania swojej córki Nitocris I, co zapewniło jej sukcesję na tym kluczowym stanowisku a jemu wpływy polityczne. Następnie wyruszył na południe, likwidując resztki kuszyckiej władzy w Górnym Egipcie. Był pierwszym z faraonów XXVI dynastii, zwanej od miasta z którego się wywodziła saicka. Władcy ci zarówno w dziedzinie ideologii, jak i sztuki nawiązywali do Starego i Średniego Państwa, mówi się nawet o „renesansie saickim”, chociaż wiele elementów archaizujących pojawiło się już podczas panowania kuszyckiego. Kolejni władcy starali się rozwijać i zabezpieczyć kraj. Necho II brał czynny udział w polityce bliskowschodniej, która skomplikowała się po upadku Niniwy w 612 r. p.n.e. Zaangażowane były w nią imperia nowobabilońskie i nowoasyryjskie oraz królestwo Judy. Interwencja Necho II w Syrii, mimo początkowych sukcesów i zdobycia Karkemisz, zakończyła się jego odwrotem. Walki w Palestynie i na granicach samego Egiptu toczyły się

następnie ze zmiennym szczęściem. Inne jego działania były bardziej skuteczne. Necho II nakazał przekopanie kanału od Nilu do Morza Czerwonego i zbudował potężną flotę. Wysłał



także fenickich żeglarzy na wyprawę wokół Afryki. Płynąc z Morza Czerwonego w ciągu trzech lat opłynęli oni kontynent, powracając do Egiptu przez Morze Śródziemne. Jego syn **Psametyk II** w czasie krótkiego, 6-letniego panowania przedsięwziął wyprawę wojenną do Nubii (w 492 r. p.n.e.), zdobywając Napatę i ścigając wraz ze swymi greckimi najemnikami wrogów aż do okolic czwartej katarakty.

Wyprawił się także do Palestyny, by wznieść powstanie przeciw władzy Babilonii, a w samym Egipcie prowadził intensywną działalność budowlaną, m.in. ustawiając obeliski w świątyni w Heliopolis i wznosząc świątynię w Hibis w oazie Charga. O panowaniu tych władców, jak również o skomplikowanych kolejach rządów ich następców Apriesa i

Amazisa, pisał szczegółowo grecki historyk Herodot, który odwiedził Egipt w połowie V wieku p.n.e. Apries przy pomocy greckich najemników odparł atak Babilonii. Musiał jednak walczyć o władzę ze swym generałem Amazisem, który ostatecznie wygrał tę rywalizację i panował jako faraon przez 44 lata. Był wybitną postacią ówczesnej polityki i kultury, w jego biografii łączyły się elementy



egipskie i greckie. Władcy XXVI dynastii nie tylko zatrudniali greckich najemników, ale także wspierali osiedlanie się Greków w Naukratis i Heraklejon (Thonis) w Delcie. W 525 r. p.n.e. perski król Kambyzes II najechał Egipt i pojmał, a następnie stracił ostatniego króla dynastii, Psametyka III. Egipt wpadł w orbitę wpływów potężnego państwa perskiego. Za XXVII i XXXI dynastii (I i II panowanie perskie) po raz pierwszy w swych dziejach Egipt nie stanowił odrębnego państwa, lecz był tylko prowincją rozległego imperium. Po zakończeniu pierwszego



okresu perskiej okupacji do władzy doszła XXX dynastia, której najwybitniejszym przedstawicielem był Nektanebo I. Jego dziełem jest **aleja sfinksów** łącząca Luksor i Karnak, monumentalny I pylon świątyni w Karnaku i świątynia Izydy na wyspie File koło I katarakty. Okres Późny cechują charakterystyczne formy ekspresji wierzeń.

Trumny, kamienne sarkofagi, stele mają nowe formy, wśród figurek grobowych pojawiają się nie tylko uszebti, ale również drewniane statuetki Ptaha-Sokarisa-Ozyrysa, synkretycznego boga odrodzenia. Na wielką skalę rozwija się „przemysł” mumifikacji świętych zwierząt, poświęconych danemu bóstwu i składanych jako wota na nekropolach. W świątyniach składane

są w imieniu pobożnych obywateli brązowe figurki bóstw, z dedykacjami podającymi ich imiona.

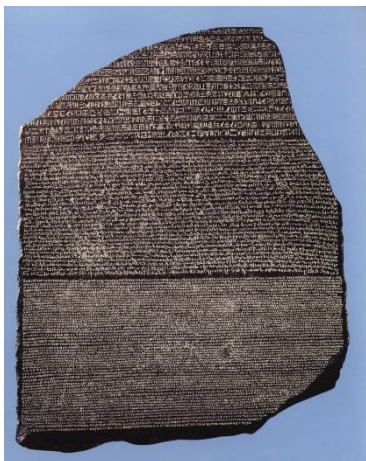
OKRES GRECKI (dynastie: macedońska i ptolemejska) (332-30 p.n.e.)



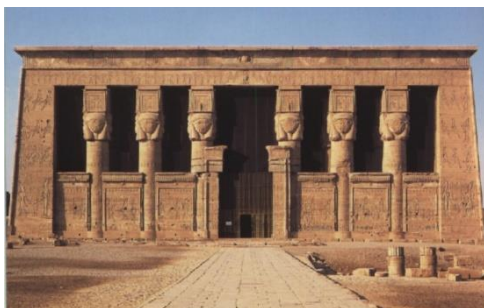
W 332 r. p.n.e. Egipt został zajęty przez **Aleksandra Wielkiego**. Egipcjanie witali go jako wyzwoliciela spod perskiej okupacji, macedoński król został uznany za syna boga przez wyrocznie Amona w oazie Siwa. Po śmierci Aleksandra władzę nad Egiptem zdobył jeden z jego wodzów, **Ptolemeusz** syn Lagosa, który dał początek dynastii Ptolemeuszów (Lagidów).



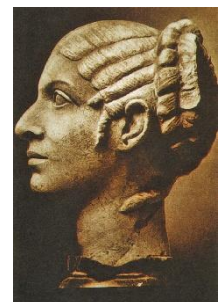
Ptolemeusze, chociaż wywodzili się z obszaru kultury helleńskiej, rządili Egiptem jako faraonowie, odwołując się zarówno



do tradycji egipskiej, jak i greckiej. Język i pismo greckie weszły do powszechnego użycia. Ten kulturowy dualizm powodował, że powstawały takie obiekty jak **Kamień z Rosetty**, na którym trzema rodzajami pisma (hieroglifami, demotyką i pismem greckim) zapisano edykt Ptolemeusza V z 197 r. p.n.e. Analiza tego zabytku w pełni przyczyniła się do odczytania hieroglifów przez J.-F. Champolliona w 1822 r. Stolica Ptolemeuszy, Aleksandria, założona przez samego Aleksandra, stała się również miejscem jego ostatecznego spoczynku. Była wielokulturową metropolią, a z czasem stała się jednym z najważniejszych miast ówczesnego świata, centrum nauki i sztuki. Społem tego kulturowego tygła był zainaugurowany przez Ptolemeusza I kult Serapisa łączącego cechy egipskiego Ozyrysa-Apisa i bogów greckich.



Serapeum, Muzejon i Biblioteka to najważniejsze instytucje Aleksandrii, o światowej renomie. Okres Ptolemejski to trzy wieki burzliwe politycznie, lecz pomyślne dla kraju gospodarczo. Ptolemeusze rządili jako następcy rodzimych faraonów, podtrzymując kult w dawnych sanktuariach i wznosząc nowe budowle, jak świątynia **Hathor w Denderze** czy Horusa w Edfu. Po śmierci ostatniej władczyni dynastii, słynnej **Kleopatry VII** (w 30 r. p.n.e., po przegranej bitwie pod



Akcjum), Egipt został zdobyty przez Oktawiana Augusta i stał się prowincją cesarstwa rzymskiego.

OKRES RZYMSKI (30 p.n.e.-395 n.e)

W czasach rzymskich Egipt był najważniejszym w imperium producentem zboża, eksploatowano też intensywnie kamieniołomy granitu i porfiru na Pustyni Wschodniej. Cesarze rzymscy wciąż występowali jako faraonowie. Niektórzy z nich, jak Hadrian czy Septymiusz Sewer, odwiedzili Egipt osobiście, większość była przedstawiana w stroju i z tytułaturą egipskich królów, odprawiających religijne rytuały. Spełniając swe formalne obowiązki, rozbudowywali świątynie, czego świadectwem jest m.in. **Kiosk Trajana** na File (pełniący funkcję *mammisi*, czyli



świątyni boskich narodzin).

Skomplikowana dotąd historia kraju nad Nilem nadal obfitowała w niezwykle



wydarzenia. W 269 r. n.e. Zenobia, królowa Palmyry zajęła Egipt, deklarując się jako dziedziczka Kleopatry VII. Dopiero pięć lat później cesarz Aurelian odzyskał Egipt dla cesarstwa rzymskiego. Egipt był jednym z pierwszych krajów, gdzie

przyjęło się chrześcijaństwo, tam również pojawili się anachoreci (pustelnicy) i powstały pierwsze klasztory. Reformy Dioklecjana (284-305 n.e.) przyspieszyły rozwój chrześcijaństwa. Z czasem doprowadziło to do erozji egipskiej kultury i religii, zaniku potrzeby i umiejętności



używania pisma hieroglificznego. Dawna „pogańska” religia, będąca początkowo konkurencyjną alternatywą, stała się wrogą, prześladowaną ideologią. Pogrzewały atmosferę trudne relacje między wyznawcami tradycyjnych wierzeń, żydami i chrześcijanami, ale także gwałtowny charakter doktrynalnych sporów i społecznych ruchów w obrębie samego chrześcijaństwa. W efekcie edyktu tesalońskiego (380 n.e.) i dekretów antypogańskich Teodozjusza I (391-392 n.e.) chrześcijaństwo zostało religią państwową. W 391 r. tłum kierowany przez **papieża Teofila** zniszczył Serapeum.

OKRES BIZANTYJSKI (KOPTYJSKI) (395-641 n.e.)

Po podziale cesarstwa Egipt stał się częścią Cesarstwa Wschodniorzymskiego. Dla władców Bizancjum był źródłem surowców, w tym tak wyjątkowych jak wydobywany w górach nad Morzem Czerwonym czerwony porfir. Zwany był „cesarskim” bo jego użycie było zastrzeżone dla władców. Wykonywano z niego posągi, a cesarzowe rodziły następców tronu w specjalnej komnacie z tego kamienia, co przełożyło się na dynastyczne określenie *porfirogeneta*. Aleksandria wciąż pełniła rolę centrum politycznego, religijnego i naukowego. Funkcjonował uniwersytet, którego budynki, w tym „budowlę teatralną”, która była *auditorium maximum*, odkryli polscy archaeolodzy. Trwały jednak prześladowania „pogan” i walki chrześcijan między sobą. Ich ofiarą padła wybitna uczona Hypatia, zamordowana przez rozjuszony tłum w 415 r. n.e. Dawny porządek odchodził w przeszłość. Koptowie, egipscy ortodoksyjni chrześcijanie już od dłuższego czasu stosowali do zapisu mówionego języka grecki alfabet uzupełniony o kilka znaków z pisma demotycznego, czyli pismo koptyjskie. Wyparło ono ostatecznie dawne systemy zapisu. Ostatnia datowana inskrypcja hieroglificzna powstała w 395 r., a w połowie V wieku przestano używać pisma demotycznego.



Ostatnim „bastionem” egipskiej religii była świątynia Izydy na File. W roku 537 n.e. została zamknięta przez generała Narsesa na polecenie cesarza Justyniana. Było to wydarzenie symbolicznie kończące historię egipskiej cywilizacji. Egipt był częścią Bizancjum aż do 641 r., kiedy to został zajęty przez Arabów pod wodzą Amra, należąc odtąd do wielkiego obszaru cywilizacji islamskiej.

POLECANA LITERATURA:

Ciałowicz K. M., *Początki cywilizacji egipskiej*, Kraków 1999.

Grimal N., *Dzieje starożytnego Egiptu*, Warszawa 2004.

Kaczanowicz M., *Egipt. Ostatnie wieki imperium (747-332 p.n.e.)*, Poznań 2019.

Kemp B., *Starożytny Egipt. Anatomia cywilizacji*, Warszawa 2008.

Kitchen K., *Ramzes Wielki i jego czasy*, Warszawa 2002.

Łukaszewicz A., *Egipt Greków i Rzymian*, Warszawa 2006.

Manethon z Sebennytos, *Dzieje Egiptu*, przekład, wstęp i komentarz F. Taterka, Poznań 2017.

Schlögl H. A., *Starożytny Egipt. Historia i kultura od czasów najdawniejszych do Kleopatry*, Warszawa 2009.

Schneider T., *Leksykon faraonów*, Warszawa 2001.

Schulz R., M. Seidel (red.), *Egipt. Świat faraonów*, Kolonia 2001.

Wilkinson T., *Powstanie i upadek starożytnego Egiptu. Dzieje cywilizacji od 3000 p.n.e. do czasów Kleopatry*, Warszawa 2011.

[opracowanie: Andrzej Ćwiek 2020]