

Statuetka Anubisa

Ägyptisches Museum Berlin, no. inw. ÄM 1084

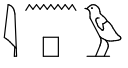
Wystawa "Śmierć i życie w starożytnym Egipcie", Muzeum Archeologiczne w Poznaniu

Drewno

Długość 54 cm; szerokość 9,5 cm; wysokość 26,5 cm

Nowe Państwo, ok. 1500-1400 p.n.e.


Proweniencja: z kolekcji Carla Richarda Lepsius.

Anubis (eg.  *Inepu*) był jednym z najważniejszych bogów związanych z pochówkiem i sferą grobową. Imię Anubisa wyprowadzane bywa od czasownika *inep* oznaczającego „gnić, rozkładać się” (co wiązałoby się z jego rolą boskiego balsamisty), lub też podobnie brzmiącego słowa znaczącego „leżeć na brzuchu”, co odpowiada pozycji szakala, w postaci którego bóg był wyobrażany. Podobnie jednak jak zaświadczony od Średniego Państwa termin *inep*, oznaczający księcia, słowa te odzwierciedlają chyba wtórne konotacje, a etymologia imienia pozostaje niejasna.

Początkowo związany był z pogrzebem i życiem wiecznym władców (czego dowodem jego istotna rola w Tekstach Piramid i dekoracji świątyń grobowych przy piramidach), z czasem stał się bogiem wszystkich zmarłych, patronem nekropoli. Anubis był bóstwem starszym od Ozyrysa, który zaczął zastępować go w niektórych funkcjach, gdy pojawił się w połowie V dynastii. Ich wzajemne relacje zostały zdefiniowane poprzez uczynienie z Anubisa syna Ozyrysa spółzonego z Neftydą i adoptowanego następnie przez Izydę. Anubis z kolei dokonał aktu mumifikacji ciała Ozyrysa zamordowanego przez Setha. Potwierdziło to i włączyło w mitologię ozyriańską Anubisa jako tego, który patronuje przygotowaniu ciała do pochówku. Liczne przedstawienia ukazują go w trakcie balsamowania zmarłego leżącego na łożu pod którym umieszczone są urny kanopskie. Ta funkcja ma związek z szerszą rolą jaką bóg ten pełnił jako *psychopompos*, przeprowadzający ludzi przez niebezpieczny moment śmierci. Prowadził on zmarłych w zaświaty, pomagając dostać się przed sąd Ozyrysa, asystował także przy odbywanym tam akcie „ważenia duszy” (przedstawianym często na papirusach jako winieta 125. rozdziału Księgi Umarłych). Charakter Anubisa jako opiekuna cmentarzy i patrona mumifikacji podkreślają jego tytuły: *Neb ta-dżeser* - „Pan Świętej Ziemi”, czyli nekropoli; *Tepi dżu-ef* - „Ten, który jest na swojej górze”, co przypuszczalnie odnosi się do idei boga-szakala spoglądającego ze wzgórz pustyni na podlegające mu cmentarzyska; *Chenti-imentiu* - „Pierwszy z Zachodnich”, tj. władca umarłych, co związane jest z faktem lokalizowania krainy umarłych na zachodzie; *Imi-ut* - „Ten, który jest w miejscu balsamowania”; *Chenti seh-neczer*

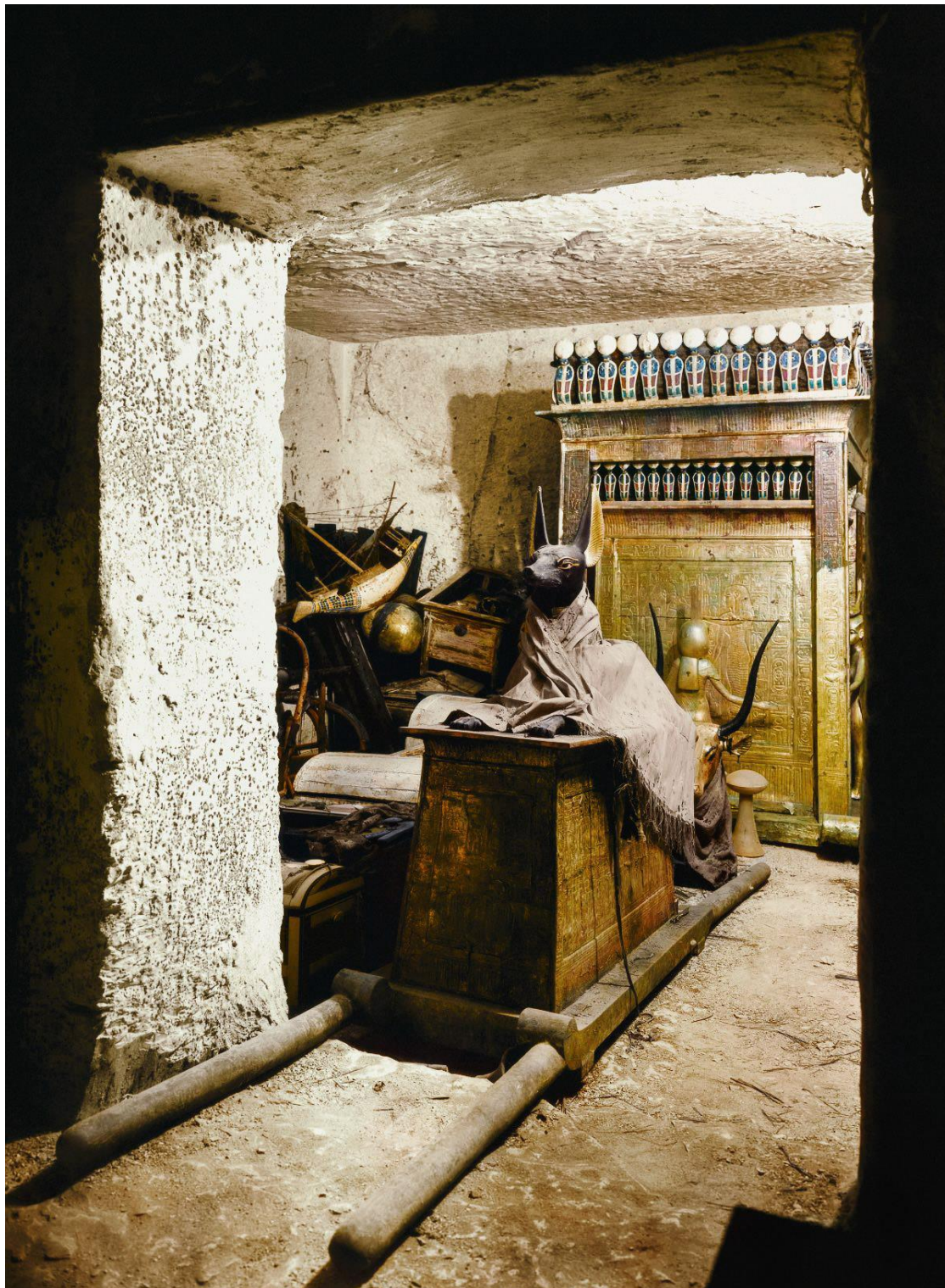
- „Będący przed boską kaplicą”; epitet odnoszący się do pojawiania się Anubisa w komorze sarkofagowej lub sanktuarium świątyni grobowej.

Anubis był przedstawiany w postaci zwierzęcia z rodziny psowatych, szakala lub dzikiego psa, zazwyczaj leżącego na brzuchu z wyprostowanym ogonem, lub też jako człowiek z głową tego zwierzęcia. Czarny kolor ciała nie odzwierciedlał naturalnej barwy skóry szakala czy psa, lecz związany był z ciemnością śmierci, kolorem zmumifikowanego ciała, a przede wszystkim kojarzył się z żyznym nilowym mułem symbolizującym odrodzenie.

Przedstawienia Anubisa jako czarnego szakala leżącego na skrzyni w kształcie kapliczki, znane są z ikonografii od czasów Starego Państwa. Hieroglif  służył jako determinatyw w zapisie imienia boga, ale także jako ideogram tytułu „nadzorca tajemnic”. W okresie Nowego Państwa w wyposażeniu grobowym władców i dostojników pojawiają się przedmioty będące materialnym odzwierciedleniem tego znaku. Najbardziej znana jest figura Anubisa na skrzyni odkryta w grobowcu Tutanchamona. Skrzynia ze złoconego drewna, dość wysoka i w przekroju trapezoidalna, przypomina naos lub wieżę pylonu świątyni. Umieszczona jest na sankach pod którymi znajdują się dwa drążki. Była niesiona w procesji pogrzebowej i ustawiona w grobowcu w wejściu do tzw. Skarbca, przed skrzynią kanopską (zawierającą naczynia kanopskie, czyli pojemniki na zmumifikowane wnętrzności zmarłego). Wewnątrz skrzyni z szakalem w kilku przegrodach znajdowały się figurki, amulety, rytualne przedmioty i substancje związane z mumifikacją i pogrzebem. Rolą Anubisa była w tym wypadku ochrona pochówku, co podkreślała umieszczona obok skrzyni magiczna cegła, na której znajdował się rysunek trzciny pochodni i napis: „Oto ja odpycham tego, którego może odepchnąć tylko płomień pustyni. Rozgrzałem pustynię, sprawiłem, że ścieżka jest błędna, ja chronię Ozyrysa Nebcheperura nieskończenie i na wieki”. Ten właśnie tekst, który przekręcano i zmieniano na najbardziej fantastyczne sposoby, posłużył jako kanwa legendy o klątwie w grobowcu Tutanchamona.

Nasza statuetka nie była tak bogato zdobiona jak ta z wyposażenia grobowego Tutanchamona, gdzie szakal miał połączone uszy, oprawę oczu, obrożę wokół szyi oraz pazury, a jego oczy wykonano z trawertynu i obsydianu. Był pokryty czarną lśniącą żywicą, a Anubis na wystawie w Poznaniu był tylko pomalowany na czarno grubą warstwą farby, która miejscami została mocno starta. Jego oczy nie są inkrustowane, lecz tęczówki są namalowane. Nie zachował się ogon, który wykonany był z odrębnego kawałka drewna i umocowany prostopadle do tylnej części figury zwisał wzdłuż skrzyni. Chociaż niewątpliwie nie jest to obiekt z królewskiego pochówku, jego jakość jest wysoka. Precyzyjne rzeźbienie pyska, oczu

i uszu, nadające świętemu zwierzęciu dostojny wygląd wskazuje na warsztat zręcznego rzemieślnika. Posążek pochodzi prawdopodobnie z czasów XVIII dynastii, chociaż skrzynie-kaplice z Anubisem-szakalem występują również później, a podobne figury dekorowały skrzynki z naczyniami kanopskimi za czasów XX-XXI dynastii.



Anubis na skrzyni-kaplicy w grobowcu Tutanchamona w momencie odkrycia. Fotografia Henry'ego Burtona