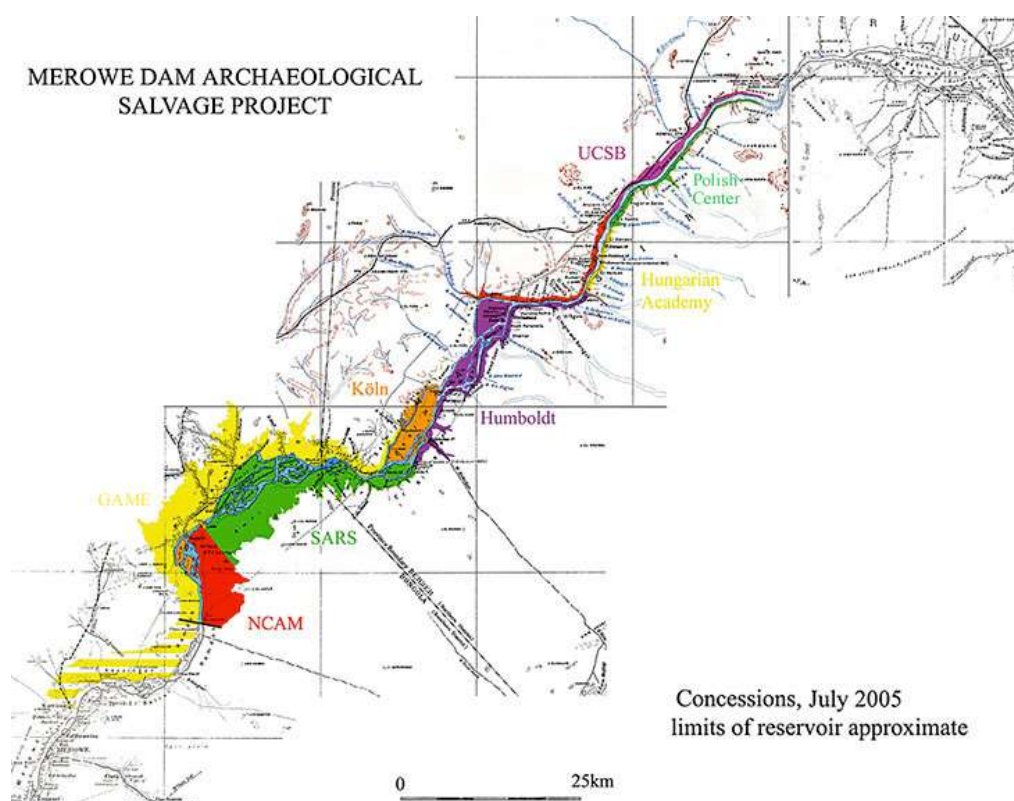


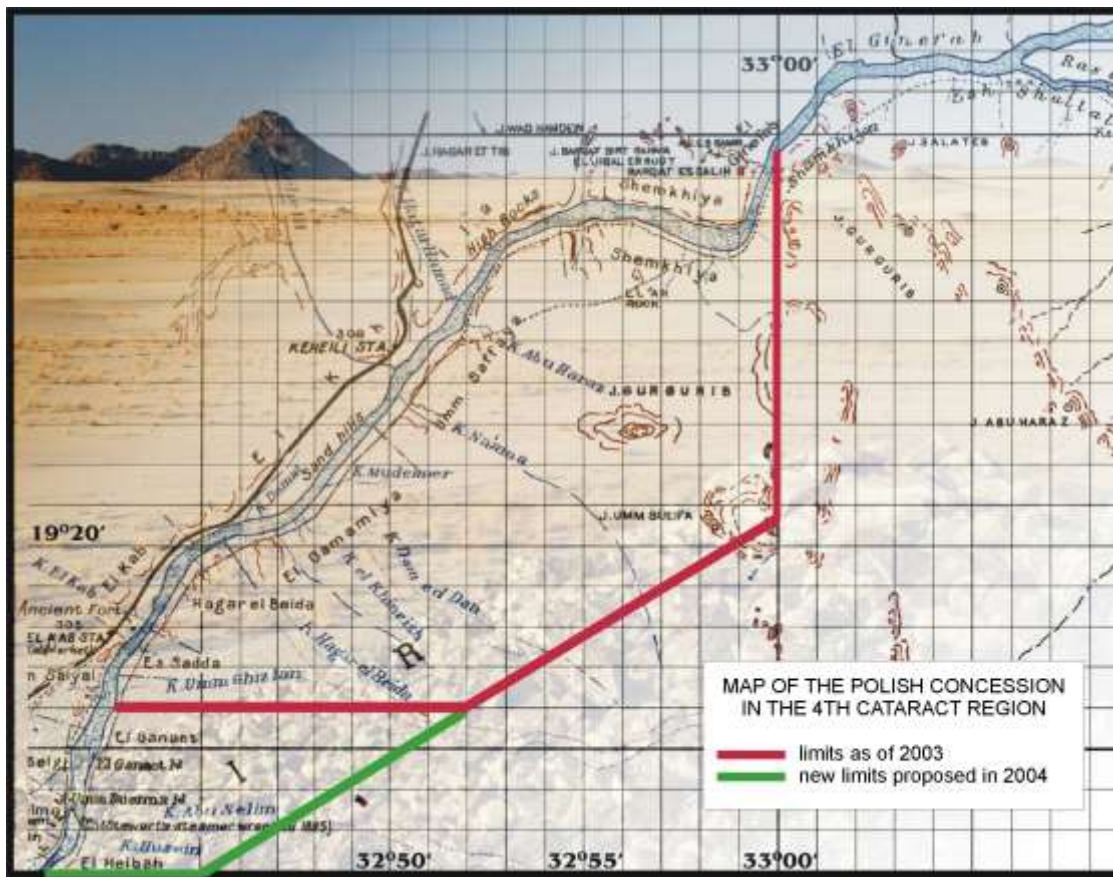
## Badania Muzeum Archeologicznego w Poznaniu na IV Katarakcie Nilu (Sudan).

Budowa tamy na IV. katarakcie Nilu zmobilizowała archeologów z wielu krajów do włączenia się w akcję ratowania najstarszego dziedzictwa kulturowego tego regionu. Spiętrzone przez tamę wody miały pochłonąć tysiące stanowisk archeologicznych na odcinku kilkuset kilometrów. Od początku w akcję włączyli się archeolodzy z Polski. W 2003 roku miał miejsce rekonesans archeologów z Muzeum Archeologicznego w Poznaniu. Działali oni w ramach koncesji i we współpracy z Centrum Archeologii Śródziemnomorskiej Uniwersytetu Warszawskiego.



Mapa z zaznaczeniem rozmiarów zbiornika retencyjnego oraz przydzielonych koncesji.

Koncesja ta obejmowała 45 kilometrowy odcinek na lewym brzegu Nilu pomiędzy Khor Umm Gizlan na południu a górami Gurgurib na północy. Był to obszar na którym nie prowadzono dotąd żadnych badań archeologicznych, gdyż uważano go za trudno dostępny i mało atrakcyjny.



Teren koncesji (obwiedziony czerwoną linią) na którym prace prowadzili archeolodzy z Poznania.

Pierwszy sezon – rekonesans przeprowadzony był w 2003 r. przez zespół pod kierunkiem prof. Lecha Krzyżaniaka, a po jego śmierci pracami kierował dr Marek Chłodnicki. Pomiędzy 2003 a 2010 r. miało miejsce dziewięć sezonów badawczych. Uczestniczyli w nich specjaliści nie tylko z Poznania, wsparcia udzielili archeolodzy, antropolodzy, geolodzy Krakowa i Warszawy oraz spore grono studentów Uniwersytetu im. Adama Mickiewicza.

W trakcie badań odkrytych zostało ponad 300 stanowisk archeologicznych datowanych od środkowego paleolitu po okres islamski. Wykopaliska zostały przeprowadzone na dwudziesty z nich. Koncentrowały się one przede wszystkim na cmentarzyskach kurhanowych zlokalizowanych w obrębie miejscowości Es-Sadda, Hagar-el Beida, Gamamija i El Ar. W mniejszym zakresie badane były osady neolityczne oraz chrześcijańskie cmentarzyska i twierdze.

Badania te wykazały, że we wszystkich epokach rozwijało się tu intensywne osadnictwo a wznoszone potężne kurhany i twierdze świadczyły o zamożności tego obszaru. Cenne zabytki pozyskane w trakcie badań wzbogaciły kolekcje nie tylko muzeów sudańskich ale również Muzeum Archeologicznego w Poznaniu i Muzeum Narodowego w Warszawie.



Kosmiczny krajobraz, który ukazał się archeologom po przybyciu na teren badań.

### **Epoka kamienia**

Kilkanaście bardzo słabo zachowanych stanowisk paleolitycznych (ok. 200-8 tys. p.n.e.) zlokalizowanych było w Gebel Gurgurib i Gebel Um Sueifa. Znajdowały się one w górach, w miejscach z doskonałym widokiem na otaczające je wysoczyznę.



Widok na okolicę rozciągający się z paleolitycznego obozowiska

W podobnych miejscach ulokowana była część z 50 odkrytych stanowisk mezolitycznych i neolitycznych (8-3 tys. p.n.e.). Były to miejsca dobrze chronione przed wiatrem z doskonałym widokiem na okolicę. Część stanowisk zachowała się na skalistych wzniesieniach nad brzegiem Nilu, zwykle w okolicach ujścia wadi lub na krawędzi terasy rzecznej. Koncentracje stanowisk neolitycznych znajdowała się również wzdłuż wyschniętych już w tym czasie starych korytach rzeki. Jak się wydaje w młodszej epoce kamienia łowiectwo i rybołówstwo nadal odgrywały w gospodarce ważną rolę.

### **Kultura Kerma (2500-1500 p.n.e.)**

Największą grupę stanowisk stanowią cmentarzyska kurhanowe związane z horyzontem kermańskim. Ze 115 odkrytych cmentarzysk siedem było badanych wykopaliskowo. Większość z nich ulokowanych było na wierzchołkach wzgórz otaczających dolinę rzeki. Były to bądź pojedyncze kurhany lub grupy kilkunastu grobowców. Rzadziej są to większe cmentarzyska. Największe z nich, w Hagar el-Beida, liczyło ponad 150 grobów.



Prace wykopaliskowe na stanowisku w Hagar el-Beida.

Zmarli pochowani byli w pozycji silnie skurczonej, w skurzanych workach posypanych ochrą. Nad wykutą w skale komorą grobową usypywano kamienny, niewielki kurhan a całość otaczano kamiennym kręgiem. Zmarli byli wyposażeni w naczynia i biżuterię, również złotą.



Wykopaliska na cmentarzysku kultury Kerma w Gamamija.

Cmentarzyskiem wartym wspomnienia jest grupa kurhanów usytuowanych na niewielkim wzgórzu w Gamamija. Część z grobów miała unikatową konstrukcję, gdzie prostokątna komora grobowa była otoczona dużymi kamieniami a załóżc przykryta płaskimi. Również dolna partia kurhanu była otoczona płaskimi kamiennymi płytkami.



Naczynia z grobów w Gamamija

Na kolejnym z kermańskich stanowisk, w El Ar 1, w niektórych grobach można było spotkać owce pochowane razem ze zmarłym a prostokątne konstrukcje kamienne przystające do grobów uznać można za pozostałości kaplic grobowych.



Pochówek z towarzyszącą mu, złożoną w ofierze, owcą

### **Od Nowego Państwa (1500-1000 p.n.e.) po okres napatański i meroicki (ok. 1000 p.n.e. – 400 n.e.)**

Badany obszar był również zapewne zamieszkały w okresie Nowego Państwa oraz w okresie formowania się i funkcjonowania kuszyckiego państwa ze stolicą w Napata i Meroe. Świadczy o tym importowane z Egiptu naczynia a także znajdowane skarabeusze. Jedyne nieliczne, silnie zniszczone groby można powiązać z tym okresem dziejów. Dopiero pod koniec okresu meroickiego, gdy zaczęto wznosić dla zmarłych okazałe kurhany mamy dowody bardzo intensywnego zasiedlenia tego obszaru. Pomiędzy Szemchija a es-Sadda odkrytych zostało ponad 40 cmentarzysk kurhanowych z których część wzniesiono zapewne już w okresie późnomeroickim. Część grobów na dziewięciu z nich zostało przebadanych. W wyposażeniu niektórych, mimo postmeroickiej chronologii znajdowały się przedmioty wykonane w czasach meroickich.

## Cmentarzyska postmeroickie (IV-VI w.)

Jedno z największych cmentarzysk postmeroickich usytuowane było w wyschniętym korycie Nilu w Es-Sadda 1. Na powierzchni zostały zlokalizowane 74 kurhany zorganizowane w sześć odrębnych grup. Choć większość grobów była wyrabowana to nadal można było znaleźć w nich nie tylko naczynia ceramiczne ale również miedziane misy, bransolety, żelazne groty strzał i włóczni, pozostałości koszy i tekstyliów oraz tysiące paciorków wykonanych z kamienia, szkła, fajansu i muszli strusiego jaja.



Widok cmentarzyska w es-Sadda



Bizuteria i naczynia z grobów w es-Sadda

The biggest concentration of the tumuli of different sizes, from the very big – about 30 m in diameter and 6 m high to flat ones, 4-5 m in diameter was located in Hagar el-Beida.



Przekrój przez nasyp jednego z kurhanów w Hagar el-Beida



W komorach grobowych kurhanów w Hagar el-Beida

Kurhany miały 10-18 metrów średnicy i wysokość 0,8-1,4 m. Usypane były one z ziemi i przykryte małymi kamieniami. Komora grobowa otoczona zaś była owalnym, kamiennym wieńcem. Same komory grobowe miały różne kształty – od prostokątnych do których prowadziło ukośne zejście zablokowane kamieniami po L-kształtne z pionowym szybem. W Hagar el-Beida funkcjonował odrębny cmentarz dla wojowników liczący ok 100 grobów.



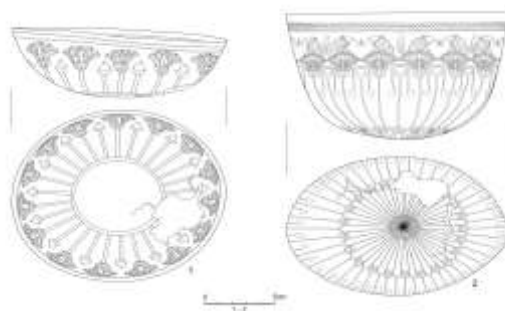
Nasypy grobowe były tu mniejsze ale w wyposażeniu znajdowały się liczne elementy uzbrojenia: ostrza strzał i włócznie oraz kamienne pierścienie łuczników.

### **Królewski kurhan**

Wyjątkowym w Hagar el-Beida był kurhan określony jako “królewski”. Miał on 32 metry średnicy i 6 m wysokości. Komora grobowa została wymurowana z suszonych cegieł. Mimo, że wyrobowany w starożytności, nadal zachowało się w nim wiele cennych przedmiotów. Między nimi są to unikatowe naczynia ceramiczne i miedziane oraz bogata biżuteria.



Kurhan „królewski” w trakcie eksploracji



Miedziane naczynia znalezione w kurhanie “królewskim”

## **Okres chrześcijański (VI-XII w.)**

Badany obszar, znajdujący się pomiędzy twierdzami w El Kab i Szemchija był bardzo intensywnie zasiedlony w okresie chrześcijańskim. Odkrytych zostało 18 cmentarzysk z których najmniejsze liczą po kilkanaście grobów, średnie ok. 100-150 a największe w pobliżu twierdzy El Ar około 1000 grobów. Wiele z małych cmentarzysk chrześcijańskich, ponieważ ulokowane były wśród pól zostało już zniszczonych.

## **Sztuka naskalna**

Na obszarze koncesji zostało odkrytych 26 stanowisk ze sztuką naskalną. Ich wielkość jest bardzo różna. Czasem jest to pojedynczy ryt przedstawiający krowę, czasem są to setki petroglifów. Szczególnie interesujące są galerie w Gamamija i Keheili. Większość petroglifów przedstawia bydło.



Przedstawienia krowy wyryte na szczycie wzgórza w Gamamija.

W Gamamija znajduje się unikatowa scena przedstawiająca pasterza ubranego w długą tunikę, piórami wetkniętymi we włosy i pałką zatknietą za pasem. Pasterze prowadzą bydło a towarzyszą im psy.



Scena pasterska z Gamamija

Na rytach pojawia się nie tylko bydło ale również gazelle, antylopy, sandały I wzory geometryczne. Prawdopodobnie z okresem chrześcijańskim i islamskim wiązać należy wyryte na skałach wizerunki wielbłądów.



Członkowie ekspedycji w sezonie 2009