

**CODZIENNOŚĆ,  
CZYLI PRACA W MAGAZYNIE  
ZBIORÓW**

Przygotowała: Marta Sierant – Mroczyńska.

Opiekun magazynu zabytków kultury pomorskiej Muzeum Archeologicznego w Poznaniu - MAP.

Wszystkie zamieszczone w prezentacji zabytki oraz materiały archiwalne, poza opisanymi inaczej pochodzą ze zbiorów MAP.

## Z CZYM KOJARZY SIĘ MUZEUM?

Dla większości z nas zapewne z pierwszymi wycieczkami z czasów szkoły podstawowej. Osobiście miło wracam wspomnieniami do zwiedzania Zamku w Kórniku, odwiedzin na wyspie Pierwszych Piastów na Lednicy czy wizyty w Wielkopolskim Parku Etnograficznym w Dziekanowicach.

Większość muzeów z dzieciństwa, kojarzy się jednak z obserwującą każdy ruch zwiedzającego obsługą. Pod szczególnym dozorem znajdowały się zbliżające się do szyb palce (obecnie pracując w muzeum wiem, że nie dotykanie szyb wiąże się nie tylko z niepożądanymi odciskami ale przede wszystkim z bezpieczeństwem. Pomyślmy co by się stało gdyby szklana, często kilkumetrowej wysokości tafla została stłuczona...)

Aktualnie wnętrza muzealne, są bardziej otwarte na zwiedzających, w tym dla najmłodszych. Mam tutaj na myśli różnego rodzaju audioprzewodniki czy przygotowane przez pracowników muzeum specjalne trasy z zadaniami zlokalizowane na wystawach.

## ZATEM JESZCZE RAZ. Z CZYM KOJARZY SIĘ MUZEUM?

Głównie z wystawami oraz organizowanymi przez pracowników wydarzeniami, takimi jak: noc muzeów, weekendy tematyczne, zajęcia dla dzieci czy wykłady naukowe.



<http://www.old2.muzarp.poznan.pl/wystawy/stale/smierc-i-zycie-w-staroznym-egipcie/>



Fot. D. Kurkowiec

W przestrzeni wystaw prezentowane są najcenniejsze zbiory, wyglądające niekiedy jak  
zastygnięte sceny z przeszłości.  
Czy ktoś zastanawia się skąd tutaj trafiły i co o nich wiemy?



Fot. M. Jórdeczka



Fot. M. Jórdeczka

# PIERWSZA MYŚL. ARCHEOLOGIA = WYKOPALISKA



Fot. M. Sierant-Mroczynska



Fot. M. Sierant-Mroczynska



Fot. M. Sierant-Mroczynska

## W DRODZE Z WYKOPU... DO MUZEUM

Po wykonaniu, jeszcze na etapie wykopalisk, szeregu dokumentacji m. in. fotograficznej, pomiarowej czy rysunkowej, opisanu oraz oczyszczeniu, materiał trafia do odpowiedniej jednostki np. MAP wraz z dokumentacją (oczywiście po spełnieniu szeregu wymogów formalnych).

Zabytkom nadają się numery „identyfikacyjne” tzn. numery inwentarzowe oraz katalogowe, tworzone są karty katalogowe a materiał zgodnie z chronologią trafia do odpowiedniej pracowni/magazynu...

W wielkim skrócie:)



# MAGAZYN ZABYTKÓW

W MAP mieści się kilka magazynów podzielonych wg chronologii znajdujących się w nim zbiorów. Dodatkowo na terenie Poznania znajduje się Regionalna Składnica Materiałów Archeologicznych.



Fot. M. Sierant-Mroczyńska



Fot. M. Sierant-Mroczyńska

## JAK NAD TAKIM ZBIOREM ZAPANOWAĆ?

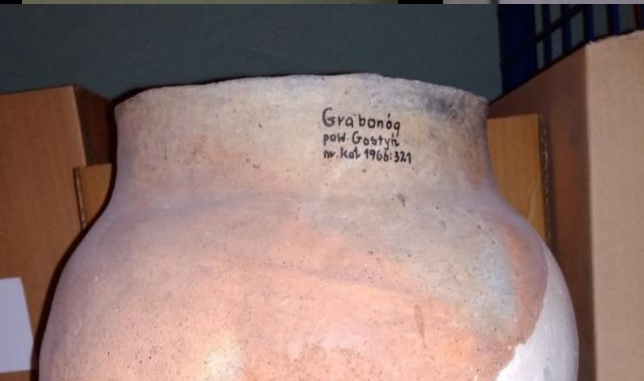
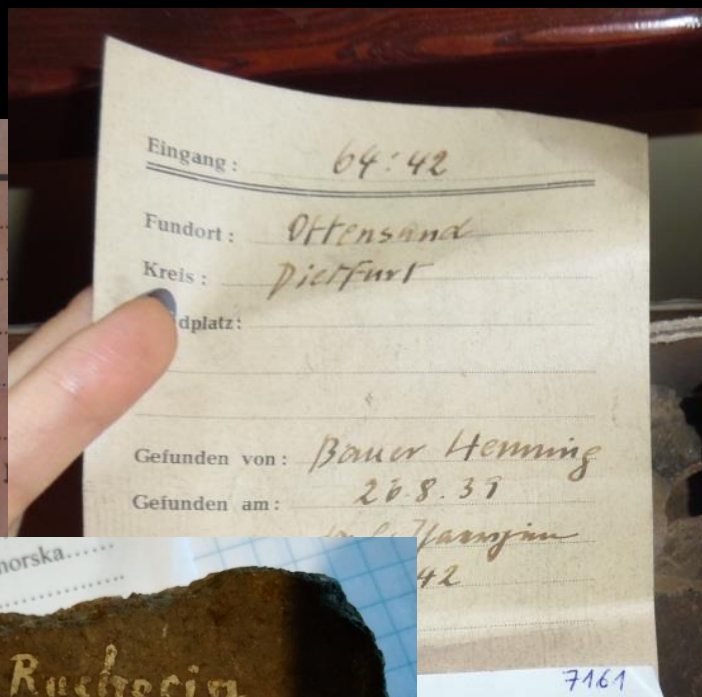
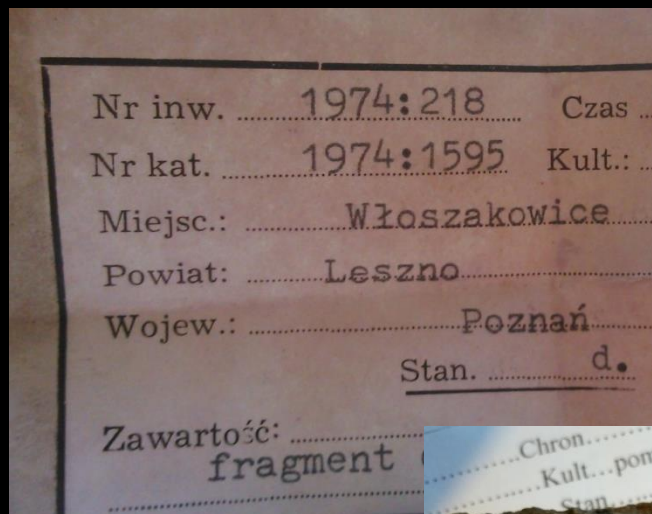
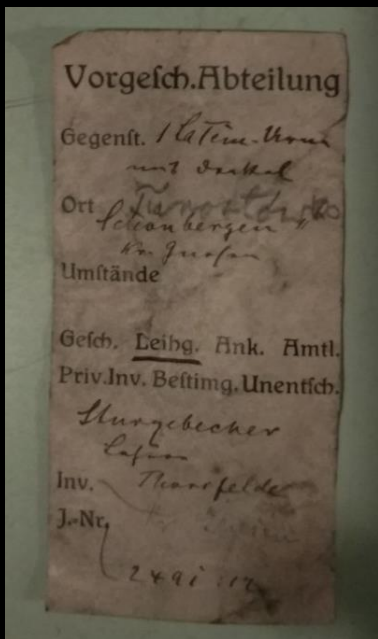
1. Każdy zabytek (pojedynczy np. wyrób krzemienny, naczynie, czy w większej ilości np. kilkadziesiąt skorup naczyń/naczyń) znajduje się w kartonie.
2. Karton opatrzony jest nazwą stanowiska oraz nr. inwentarza i katalogu.
3. Nr inwentarza jest niepowtarzalny dla danego stanowiska.
4. Nr katalogowy jest niepowtarzalny dla danego zabytku. Każdy, nawet najdrobniejszy zabytek posiada swój własny nr katalogowy, tak aby nie było możliwości pomyłki z innym zabytkiem.
5. Wszystkie podstawowe dane o zabytku zamieszczane są na tzw. metryczkach, czyli widocznych na zdjęciach kartkach.



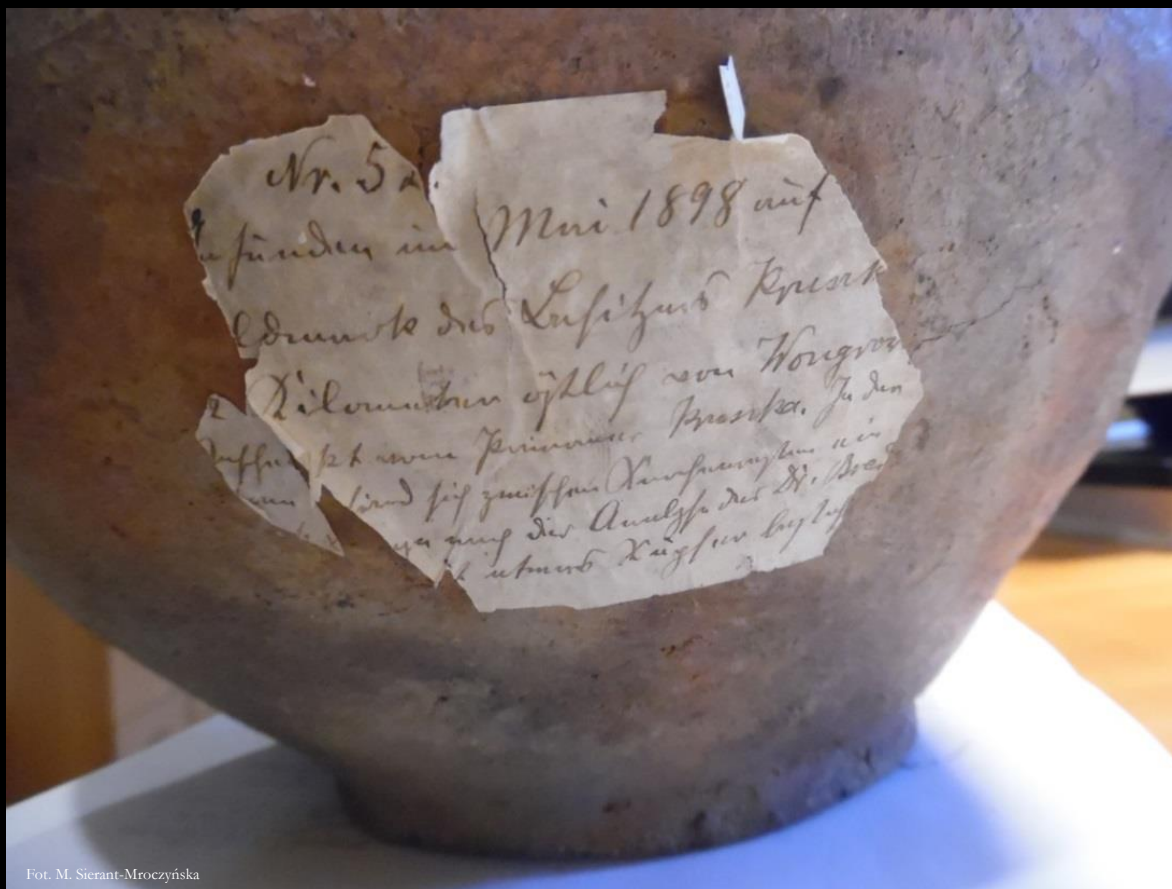


# PODSTAWOWE INFORMACJE O ZABYTKU

Zamieszczane są na metryczkach oraz równie często znajdują się bezpośrednio na zabytku.



Czasem, dodatkowe informacje umieszczane były na zabytku przez właścicieli prywatnych kolekcji jeszcze przed przekazaniem materiału do muzeum.



Fot. M. Sierant-Mroczyska

**JEŚLI WSZYSTKO JEST OPISANE, SPAKOWANE  
I POUKŁADANE NA REGAŁACH,  
CO W TAKIM RAZIE NA CO DZIEŃ ROBI  
OPIEKUN ZBIORÓW?**

Głównym zadaniem opiekuna jest dbanie o porządek zbiorów oraz ich stan. Ponadto, opiekun m. in. nadzoruje wypożyczenia zabytków przy okazji np. badań, organizacji wystaw, udziela konsultacji, opracowuje materiał do tej pory nie publikowany.

Bierze udział w konferencjach naukowych, projektach badawczych, przygotowuje oraz organizuje wystawy, jak również spotkania o charakterze edukacyjnym (np. zwiedzanie magazynu).

Wracając do tematu...

Sytuacja opisana na poprzednim slajdzie – jest oczywiście idealistyczna.

Większość materiałów posiada, powyższy standard przechowywania, jednak zdarzają się przypadki odmienne.

Skąd się biorą?

Aby odpowiedzieć na to pytanie należy przyjrzeć się, choć pobieżnie historii naszych zbiorów.



## HISTORIA ZBIORÓW MAP... W SKRÓCIE

Początki kolekcji muzealnej sięgają roku 1857, kiedy to zostaje powołane Towarzystwo Przyjaciół Nauk Poznańskie - TPNP, przy którym powstało Muzeum Starożytności Polskich i Słowiańskich w Wielkim Księstwie Poznańskim, przemianowane następnie na Muzeum im. Mielżyńskich - MM.

W 1882 r. powstała pierwsza wystawa stała, która stała się impulsem dla działań społeczności niemieckiej dążącej do zaznaczenia swego panowania na zajmowanych ziemiach.

W 1885 r. powołane zostało Towarzystwo Historyczne Prowincji Poznańskiej (Historische Gesellschaft für die Provinz Posen - HG), które miało stanowić konkurencyjną dla polskiej placówkę.

W 1894 działalność HG przynosi efekt w postaci powstania Muzeum Prowincjonalnego (Provinzialmuseum - PM), które przejęło m. in. zbiory HG.

W 1904 roku powstaje nowy gmach PM, które zostaje przemianowane na Muzeum Cesarza Fryderyka (Kaiser Fridrich Museum - KFM).

W 1908 KFM zatrudnia pierwszego w Wielkopolsce, wykształconego w Berlinie archeologa E. Blumego.



<http://www.starypoznan.pl/biblioteka-raczyńskich-w-poznaniu.html>

W 1909 powstaje wystawa archeologiczna przy współdziale Muzeum im. Mielżyńskich, towarzysząca niemieckiemu Kongresowi Antropologicznemu.

W 1914 r. konserwatorem zbiorów Muzeum im. Mielżyńskich zostaje J. Kostrzewski, późniejszy współzałożyciel Uniwersytetu Poznańskiego.

W 1919 r. KFM zostaje spolonizowane pod nazwą Muzeum Wielkopolskie - MW. Opiekunem działu Prehistorycznego MW zostaje Z. Zakrzewski (Konserwator Zabytków Archeologicznych na Okrąg Poznański).

W latach 1923/24 ma miejsce połączenie MW i MM.

Z początkiem II wojny światowej władze okupacyjne reaktywowały KFM. Dział Prehistoryczny wyłączono z KFM i utworzono Krajowy Urząd Prehistoryczny (Landesamt für Vorgeschichte - LfV). Badania archeologiczne prowadzono do końca 1944 roku.

W 1945 r. powrócił, poszukiwany przez Niemców w trakcie wojny J. Kostrzewski i objął kierownictwo muzeum, które zmieniło nazwę na Muzeum Prehistoryczne - MP.

W 1949 r. w ramach stalinizacji MP przekazano państwu i przemianowano na Muzeum Archeologiczne.

W 1954 r. przyznano muzeum nową siedzibę w dawnym Pałacu Górków przy ul. Wodnej 27.



<https://monet.mnp.art.pl/muzeum/o-muzeum/historia/>

## PODSUMOWANIE



Zbiory Archiwum Naukowego MAP

Biorąc pod uwagę liczne przenosiny w związku ze zmianą siedzib (nie opisane powyżej szczegółowo), ewakuację zbiorów zarządzaną przez LfV w trakcie II wojny, dewastację budynku dokonaną przez SS oraz uszkodzenie w trakcie walk o Poznań można sobie wyobrazić jak wyglądał zgromadzony wcześniej i pieczołowicie dogładany zbiór zabytków.

Należy podkreślić, że zabytki niejednokrotnie wykorzystywano jako uszczelnienie okien w trakcie walk. Nieocenione straty poniosły również zbiory biblioteczne.

**SYTUACJA IDEALNA,  
CZYLI KAŻDY ZABYTEK POSIADA  
METRYCZKĘ**



Fot. M. Sierant-Mroczka



Fot. M. Sierant-Mroczka

## MATERIAŁ WYMIESZANY

Czasem w ramach jednego zbioru znajduje się kilka osobnych naczyń lub ich fragmentów. Może to wynikać chociażby z zawieruchy wojennej, przeprowadzek magazynów czy z ludzkiej nieuwagi.

Materiał należy rozdzielić i na podstawie informacji archiwalnych przyporządkować do odpowiednich nr. katalogowych.





# MATERIAŁ WYDZIELONY

Czyli cenniejsze zabytki są wydzielane z tzw. materiału masowego i przechowywane w zabezpieczonych szafach.

Do materiału wydzielonego należą m. in. przedmioty metalowe, szklane, krzemienne, bursztynowe, jak również ceramiczne.



Fot. M. Sierant-Mroczyńska



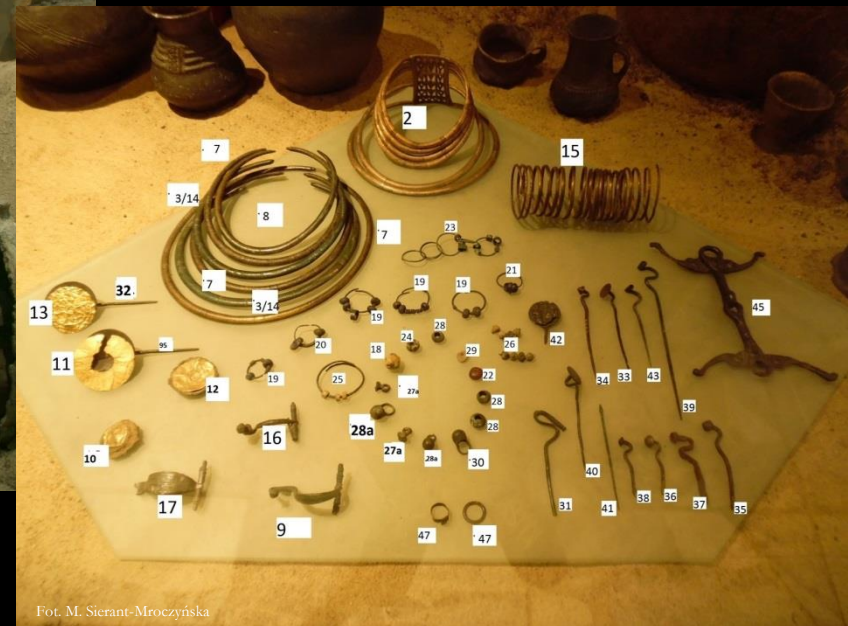
Fot. M. Sierant-Mroczyńska



Fot. M. Sierant-Mroczyńska

## A CO Z WYSTAWĄ?

Tutaj również wszystkie zabytki są zaewidencjonowane.



## PORZĄDKOWANIE MATERIAŁU

To wieloetapowe zadanie.

Zaczynamy od wypakowania materiału oraz spisania zamieszczonych w kartonie podstawowych informacji, takich jak wspomniane wcześniej nr. inwentarzowe, katalogowe, nazwy i nr stanowisk oraz dodatkowe dane.

Następnie informacje te są weryfikowane.

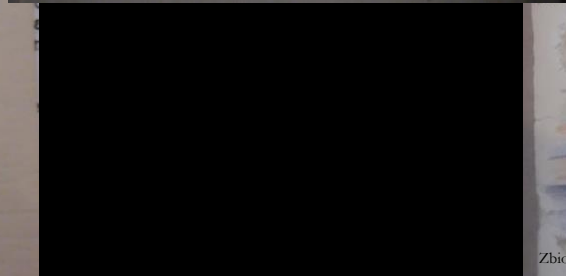
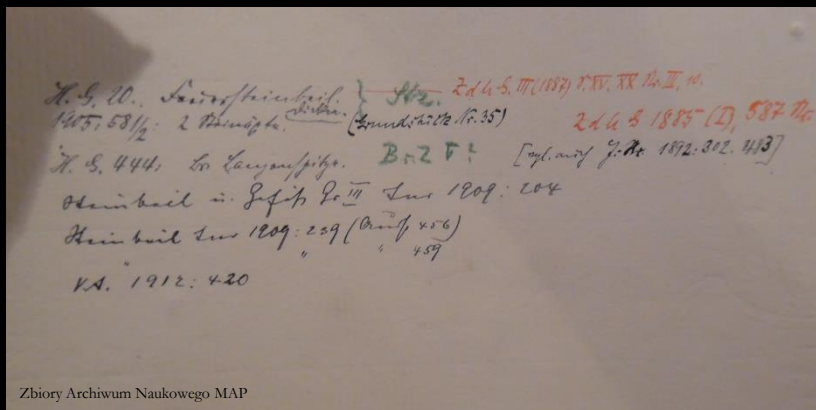
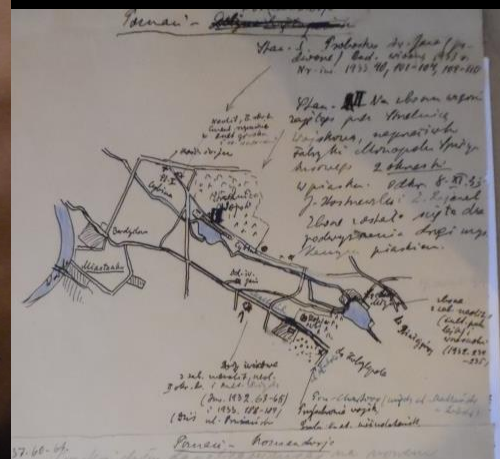
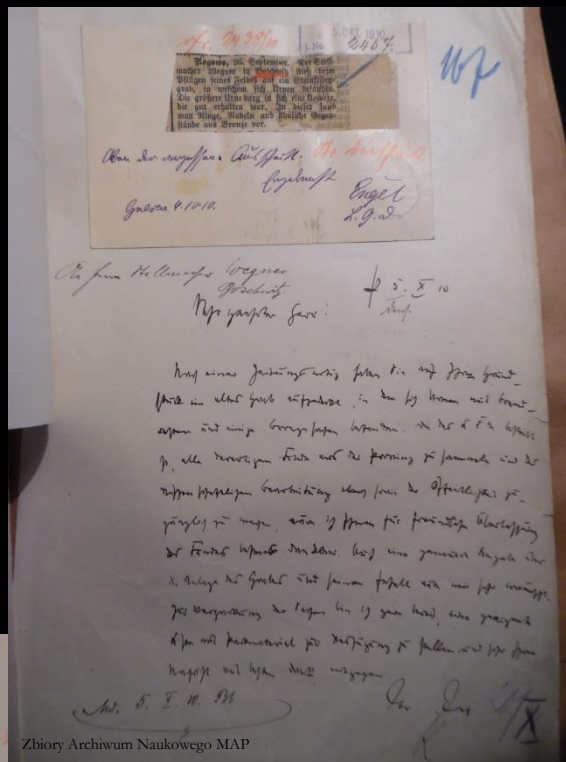
Czyli, na opiekuna zabytków czeka teraz wielogodzinna, niejednokrotnie wielodniowa praca, na którą składają się odwiedziny m in. w archiwum naukowym, bibliotece, elektronicznej bazie danych czy elektronicznych wydaniach gazet nawet z XIX w. Do tego dochodzi wypisywanie metryczek czy np. przepakowywanie materiału. Należy pamiętać, że praca ze zbiorami to również ciężka praca fizyczna. Ceramika lekka nie jest! Poszczególne etapy weryfikacji przedstawione zostały na kolejnych slajdach.



# DZIAŁ DOKUMENTACJI I INFORMACJI NAUKOWEJ MAP

Znajdziemy tutaj m. in. :

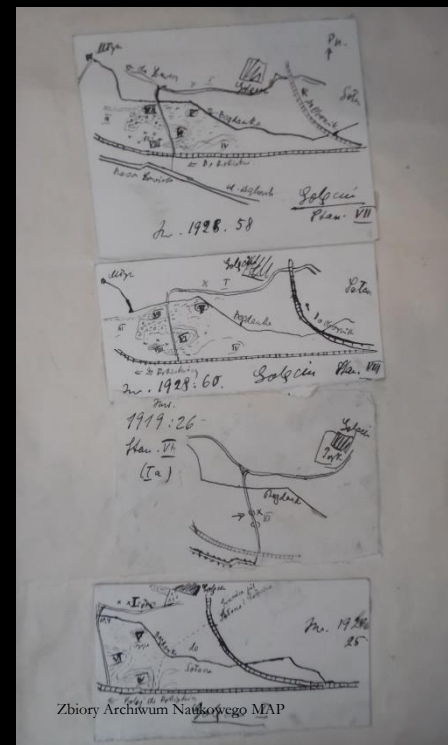
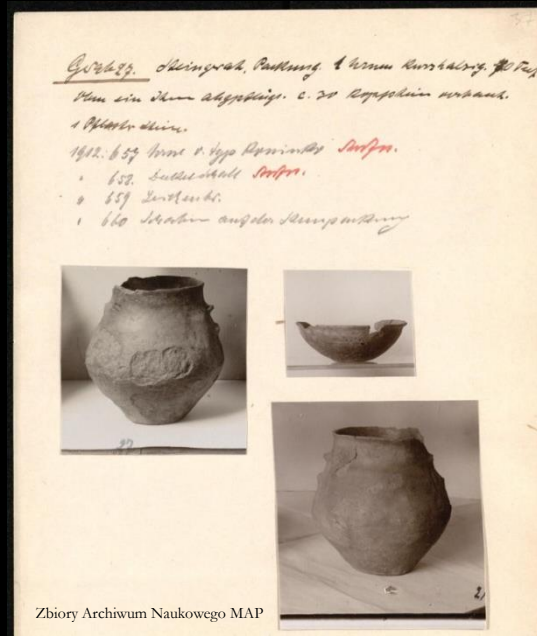
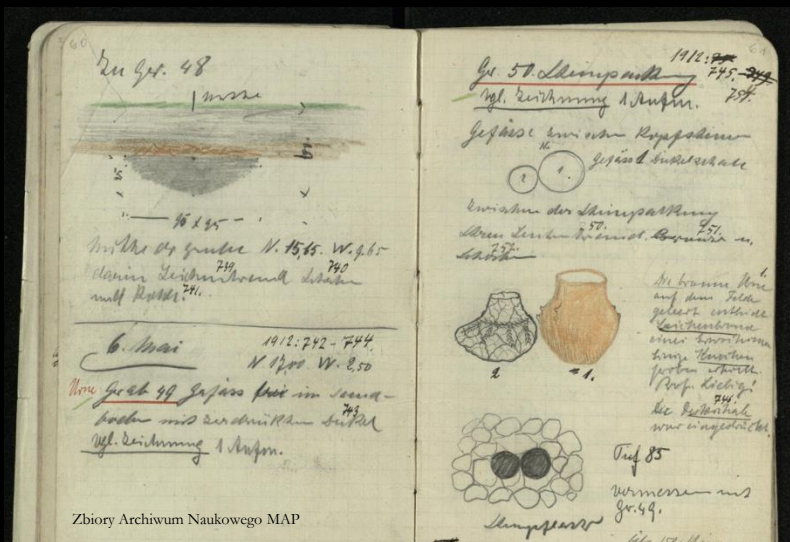
Teczki miejscowości (zawierające: mapy, informacje na temat stanowiska, zabytków, listy z przekazania, zawiadomienia o odkryciach, notatki prasowe itd.)



# DZIAŁ DOKUMENTACJI I INFORMACJI NAUKOWEJ MAP

Oraz :

Fotografie, mapy, notatniki, dzienniki badań, listy międzyinstytucjonalne oraz urzędowe, dokumentację z czasów wojny oraz spóścizny pozostawione przez badaczy z minionych lat.

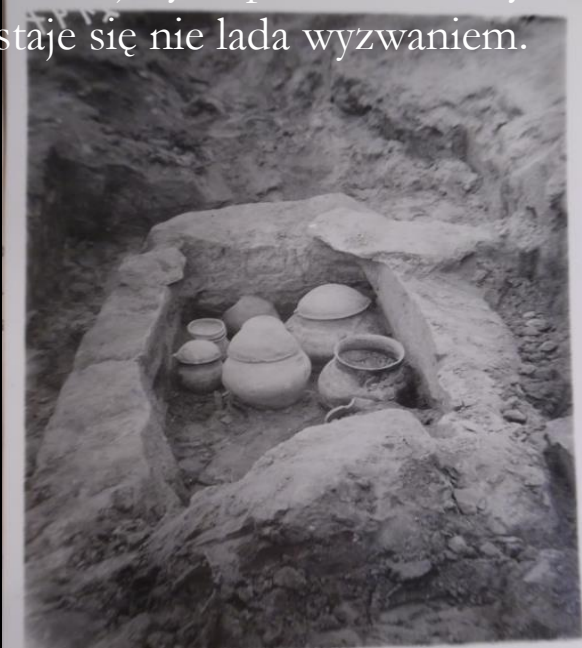


## DZIAŁ DOKUMENTACJI I INFORMACJI NAUKOWEJ MAP

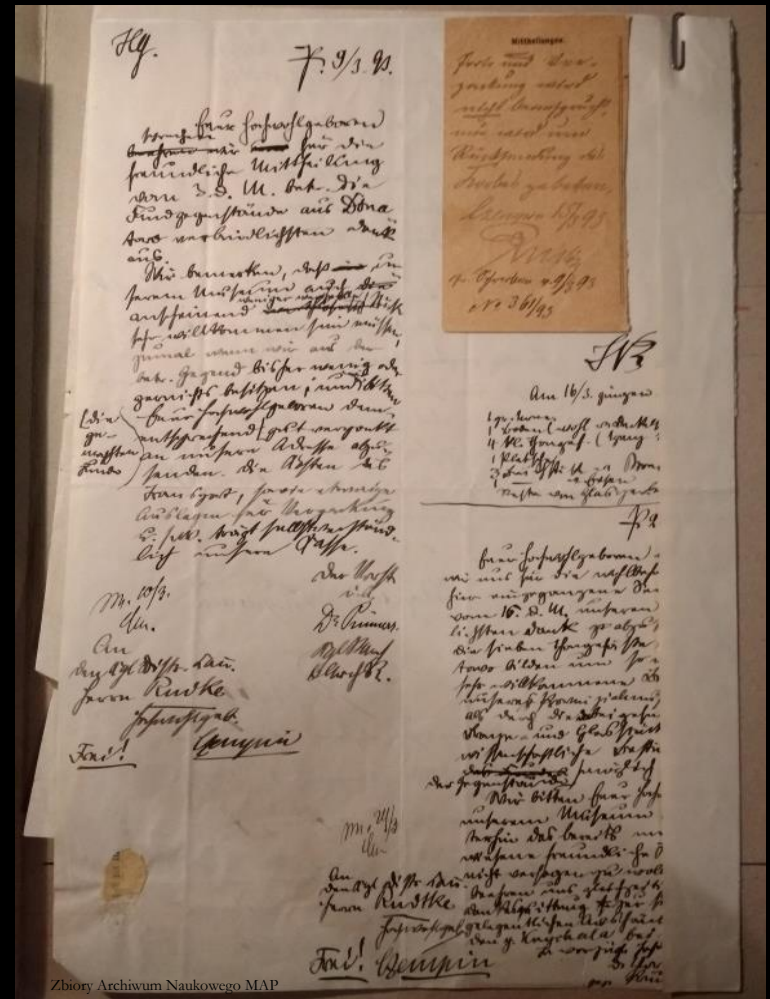
Jak już wcześniej można było zauważyć większość materiałów nie jest spisana w czcionce Arial 12.

Ponadto, należy zwrócić uwagę, że dokumenty są zapisane w języku niemieckim.

Nawet, jeśli mamy do czynienia z licznymi materiałami w języku polskim rozczytanie ich staje się nie lada wyzwaniem.



Zbiory Archiwum Naukowego MAP



Zbiory Archiwum Naukowego MAP


# DZIAŁ GŁÓWNEGO INWENTARYZATORA MAP

Znajdziemy tutaj:


Karty katalogowe

(zawierające dane na temat konkretnego zabytku – najstarsze pochodzą jeszcze z lat działalności TPNP).

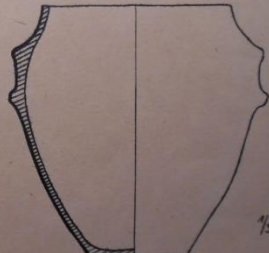
1925	Ulice	k 23	Biernacki
139	ino gelbblich-roten Ton, Kuppenweite glänzend schwarz. Zwischen den Henkeln ein Kranz von eingestrichelten Gruben, an der Banchung zwei Hengen zwischen eingestrichelten Halbkreisen, Freieckenrammen und Ganzen Kranz zerstückt, ein Henkel fehlt.	p 25	Arbeits von Kess e. Trau czynaki Ulice 16 S. 100
ZV 1905. 75			

Zbiory Głównego Inwentaryzatora MAP 


Vorg. Abt. 1912: 974	Material und Technik Ton	Dim. H. B. D.	Fundort und Fundumstände Siedliska St. Koszów
Beschreibung: mit Tonbeutel oben Rand gefalt. Kante des Halses mit Streifen gefügt			
Erhaltung, Ergänzungen:			
Literatur:			
Erwerbung: Kopie von Kopie Siedliska, St. Koszów			
Zbiory Głównego Inwentaryzatora MAP			

No. katalog. 1936: 371	Material glina	Wymiary: Wys. 26 cm Obj. 1,2 l Diam. 18 cm	Miejsce znal. Kuchnia Powiat: Kozienicki Grodz. 5/6	Chromo- logia katt. go- skolud von the sel.	Nr. inv. 191: 106	Wystawiony Stade Gelb Stoff Pötte
Opis przedmiotu: Lona z wysocho, dwugro- szu czechowici z bruzdami wyłecz- odgromioną o miękkiej ciekawca bież- cają postawieniu. Porównania grębina, czarna, ciemna. Wm. taktu czarna. b) fajnyca z raktachla ciemna czarna, ciemna, szubina szobto bieżna Fotki onam pólki bieżna. Taktu pólki fajnyca nie od na bywici, robionam onam pólki Stara zaciownia: lona czechowici ciemna czarna i duze. Szubina z ciemna z wyłeczona gipsona.						
						
Sposób nabycia: kol. miedl. Marzycimnyj 10b. 1931: 570						

Zbiory Głównego Inwentaryzatora MAP

956/1	glina	Wymiary: Wys. 18,0 Obj. 3,6	Miejsce znal. Urodzie Powiat: pomorska	1956:
Opis przedmiotu: Dwa piece gliniane niekiedy bruzdami, najl. zaci- zwiazana sie ha ha najwyzsz. wy- z bruzd. niekiedy niekiedy bruzdami bruzdami z do- bruzdami niekiedy, z niekiedy glazowa. niekiedy z bruzdami dane niekiedy.				
				
Sposób nabycia: badania miejscowe				

Zbiory Głównego Inwentaryzatora MAP

Nr. inv. 1926: 19	Miejsce znalezienia: Kuchnia - Rysunek:
Nr. kat. 3598	Powiat: Kozienicki
Nr. akt:	Opublikowano w
Nr. dawn. 3	
Opis przedmiotu: Dwa piece z powierzchni bruzdami niekiedy ciemna.	
19 mcm nat	
Dawniejszy właściciel:	
Rok i sposób nabycia:	
Wsk. 9. 10. 1956. 10. 1. 1956. 10. 1. 1956.	
Blizsze okoliceznosci znalezienia:	
UWAGI:	

Zbiory Głównego Inwentaryzatora MAP

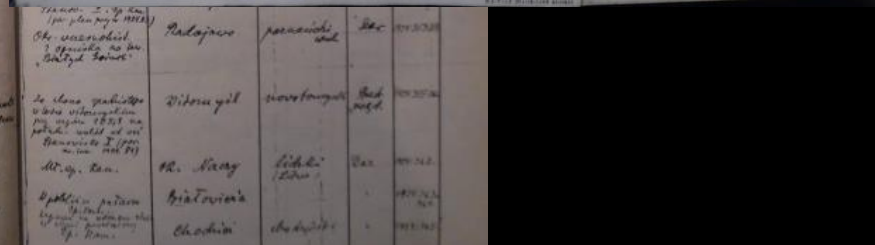
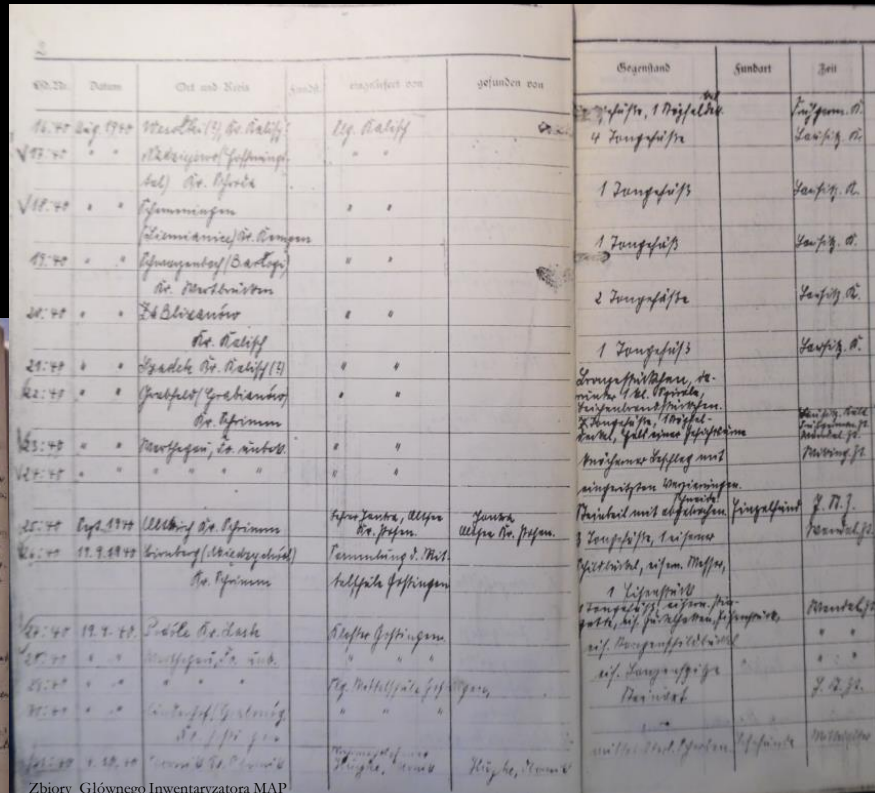
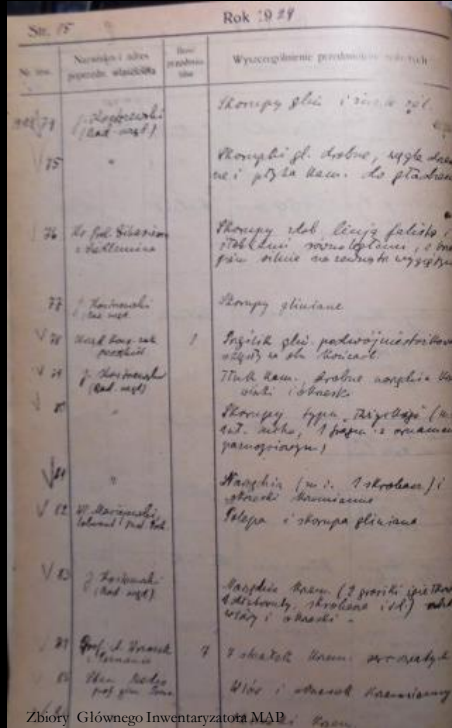
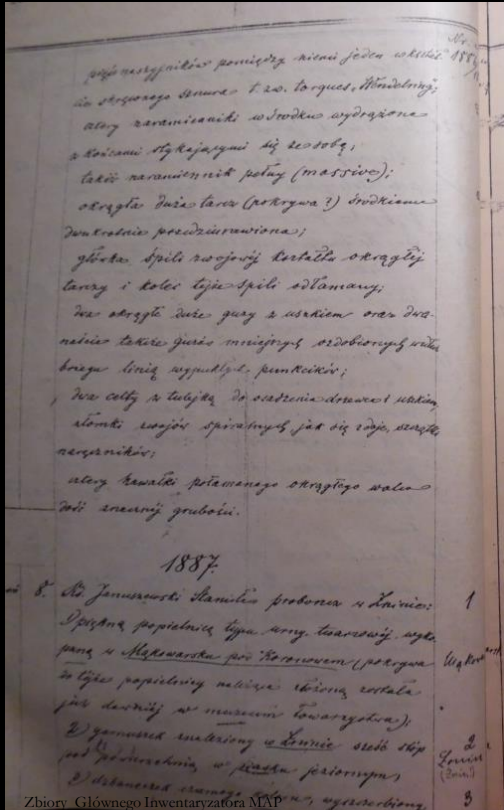
Sposób nabycia: badania miejscowe	Stara 1
Poproszał właścicieli: mgr S. Jasnowski	
Wartość historyczna: TPNP. W-wa. Zdz. Nr 2101/1	
Publ. 1 - 1956. 10 - 1956. 1 - 1956. 1 - 1956. 1 - 1956.	

Zbiory Głównego Inwentaryzatora MAP

# DZIAŁ GŁÓWNEGO INWENTARYZATORA MAP

Oraz m. in.:

Księgi inwentarzowe i katalogowe zbiorów, księgi wypożyczeń, jak i depozytów.







# PROGRAM MUZARP

## Widok okien katalogu

The screenshot displays the MuzArP 2009 [wersja 2.5.0] - [Karty katalogowe] application window. The interface is divided into several panes:

- Top Panel:** Contains menu options (Opcje, Okna), a toolbar with icons for file operations, and the title "Zbiory Głównego Inwentaryzatora MAP".
- Left Panel:** A list of catalog cards. The selected card is for inventory number 1986:21/34, with the location "Śrem".
- Main Panel:** A detailed view of the selected card, titled "MuzArP 2009 [wersja 2.5.0] - [Podgląd karty katalogowej]". It includes:
  - Przypisanie do numeru inwentarza:** A section with a "Wybierz numer inwentarza" button and a "Usuń przypisanie" button. Fields for "Nazwa inwentarza: MAP", "Nr inwentarza: 1986:21", and "Sposób pozyskania: bad. ratownicze" are visible.
  - Dane podstawowe:** Fields for "Nazwa katalogu: MAP", "Nr katalogu: 1986:21/34", "Dawny nr katalogu:", "Nr inw. polowego:", and "Nr inw. księgi wpływu: C/20/86".
  - Opis zabytku:** Fields for "Przedmiot: fragm. naczyń", "Ilość: 153", "Materiał/surowiec:", "Wymiary:", "Stan zachowania:", and "Konservacja:".
  - Opis zabytku (Detailed):** A text area containing: "153 fragm. różnych naczyń, w tym m.in. fragm. brzegu dużego lekkołatego puchara, fragmenty brzegu dużej misy z wyodrębnioną szyjką, fragm. naczyń workowatych".
  - Stanowisko:** Fields for "Kraj: Polska", "Miejscowość: Śrem", "Gmina:", "Powiat:", "Województwo: poznańskie", "Nr stanowiska: 8", and "Rodzaj stanowiska: osada".
  - Blizsze dane o stanowisku:** A text area for additional site information.
  - Uwagi:** A text area for notes.
  - Chron. ogólna:** Fields for "neolit" and "Kultura: pucharow lekkołatych".
  - Chron. szczeg.:** A text area for specific chronology details.
  - Wartość zabytku:** Fields for "Muzealna:", "Materialna (PLN):", and "Literatura:".
  - Miejsce przechowywania:** "MEK - Mag. Epoki Kamienia".
  - Autor karty:** "W. Tetzlaff".
  - Data wykonania karty:** "1989 10 23".
  - Dane ujednocnione:** Fields for "Przedmiot: CERAMIKA NACZYNIOWA", "Chron. ogólna: EPOKA KAMIENIA - NEOLIT", and "Materiał / surowiec: GLINA".
- Bottom Panel:** A table with columns: "Wybrany na wydruk", "Nazwa pliku", "Rodzaj dokumentacji", "Nr inwentarza", "Nr planu/rysunku", "Uwagi", and "Autor fot./rys.". The first row shows "rysunek na karcie kat.", "skala 1:2", and "Jolenta Kendelska".

# BIBLIOTEKA NAUKOWA

FONTES VOL. 47

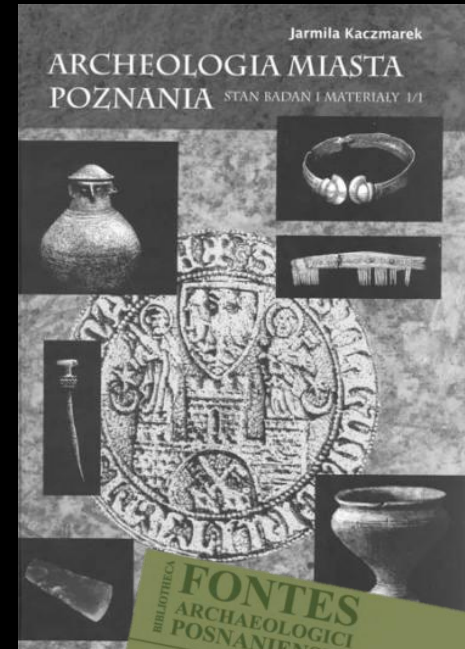
ARCHAEOLOGICI POSNANIENSES  
ANNALES MUSEI ARCHAEOLOGICI POSNANIENSIS



MUZEUM ARCHAEOLOGICZNE

Jarmila Eližběta Kaczmarek

ORGANIZACJA BADAŃ  
I OCHRONY ZABYTKÓW  
ARCHEOLOGICZNYCH  
W POZNANIU  
(1720 - 1958)



Andrzej Pionek

Pochówki ludzkie i zwierzęce z cmentarzyska kultury pomorskiej w Kucharach, pow. Pleszew

Human and animal burials in a cemetery of the Posnanian Culture at Kucharzy, district of Pleszew

WSTĘP

Cmentarzyska kultury pomorskiej w Kucharach, pow. Pleszew, zostały odkryte w r. 1960 przez W. Szepalskiego i M. Schmalzerkę. Stanowią one jedno z rzadkich w tym rejonie odkrycia tego rodzaju w województwie wielkopolskim i pow. Pleszew. Odnaleziono tu 15 grobów, w tym 10 ludzkich i 5 zwierzęcych. W grobach ludzkich znajdowano przede wszystkim ceramikę, narzędzia i ozdoby. W grobach zwierzęcych znajdowano przede wszystkim ceramikę i narzędzia. W grobach zwierzęcych znajdowano przede wszystkim ceramikę i narzędzia.



Fig. 1. Kucharzy, pow. Pleszew. Położenie cmentarzyska. Fig. 2. Kucharzy, pow. Pleszew. Schemat układu cmentarzyska.

W tym miejscu znajduje się cmentarzysko kultury pomorskiej z grobami ludzkimi i zwierzęcymi. W grobach ludzkich znajdowano przede wszystkim ceramikę, narzędzia i ozdoby. W grobach zwierzęcych znajdowano przede wszystkim ceramikę i narzędzia.

W tym miejscu znajduje się cmentarzysko kultury pomorskiej z grobami ludzkimi i zwierzęcymi. W grobach ludzkich znajdowano przede wszystkim ceramikę, narzędzia i ozdoby. W grobach zwierzęcych znajdowano przede wszystkim ceramikę i narzędzia.

MATERIALY

Główny (popielonowy, szlachetny)

W tym miejscu znajduje się cmentarzysko kultury pomorskiej z grobami ludzkimi i zwierzęcymi. W grobach ludzkich znajdowano przede wszystkim ceramikę, narzędzia i ozdoby. W grobach zwierzęcych znajdowano przede wszystkim ceramikę i narzędzia.

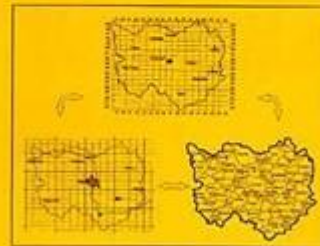
Państwowy Instytut Technologiczno-ekonomiczny  
t. 1

Andrzej Pionek

AZP

ARCHEOLOGICZNE ZDJĘCIE POLSKI  
W WOJEWÓDZTWIE POZNAŃSKIM

SEKOWICZĘ DOKUMENTACJI KARTOGRAFICZNEJ



Poznań, 1958

FONTES  
ARCHAEOLOGICI  
POSNANIENSES

VOL. 18

Osadnictwo wielokulturowe w Napachaniu,  
stan. 59, gm. Rokietnica, pow. poznański,  
woj. wielkopolskie  
Wyniki badań archeologicznych



Widok na zimową zawieruchę nad Starym Rynkiem w Poznaniu z  
jednego z okien magazynowych.

