

Wystawa z cyklu

"Bliskie spotkania z ..."

# WINO

# W STAROŻYTNYM

# SUDANIE



październik - grudzień 2017

**MUZEUM ARCHEOLOGICZNE W POZNANIU**

ul. Wodna 27

[www.muzarp.poznan.pl](http://www.muzarp.poznan.pl)



**POZnań\***

**iKS**

**puls**  
poznania

## WYSTAWA

# „WINO W STAROŻYTNYM SUDANIE”

autor wystawy: Dobiesława Bagińska

Muzeum Archeologiczne w Poznaniu  
18 października 2017 - 17 grudnia 2017



Wystawa przedstawia historię uprawy winnej latorośli w Sudanie (starożytnej Nubii), funkcjonowanie tłoczni wina, produkcję lokalnych amfor na wino oraz wymianę handlową i transport amfor z winem, z terenów położonych nad Morzem Śródziemnym, do Nubii w okresie meroickim, post-meroickim i chrześcijańskim czyli od II w. p.n.e. do XIV wieku n.e.

Winorośl właściwa - *vitis vinifera*, to długowieczne pnącze o drewniejących pędach, uprawiane obecnie na wszystkich kontynentach w strefie klimatu umiarkowanego i tropikalnego. Znanych jest około 8 tysięcy odmian, różniących się wielkością, kształtem owoców i gron, zawartością cukrów, kwasów organicznych i garbników decydujących o ich smaku oraz przydatności do wyrobu wina. Winorośl jest uprawiana od przeszło sześciu tysięcy lat, jej naturalne pochodzenie wywodzi się z rejonu rozciągającego się od południowo-wschodniej Europy do Azji. Obecnie w Nubii sudańskiej nadal uprawia się winną latorośl jako pnącze ozdobne oraz dla pozyskania słodkich owoców, jednak na mniejszą skalę niż w starożytności.

W Sudanie odnotowano kilkanaście struktur związanych z tłoczeniem wina, w obrębie Dolnej Nubii, w Ikhmindi, Sayala, Abd ad - Daim, Wadi el - Arab, Tomas, Tunqala, Arminna, Faras, Meinarti oraz na terenie miasta Meroe. Tłocznie wina pomimo ich rozległego występowania, mają identyczny schemat budowy, składały się one z trzech basenów, rozmieszczonych w sekwencji kaskadowej: górnego basenu (tłoczni), środkowego basenu (osadowego) i dolnego basenu (fermentacyjnego). Odkryte w Nubii tłocznie wina są próbą zaadaptowania innowacji płynących z Egiptu, związanych z „kulturą wina” napływającą z basenu Morza Śródziemnego wraz z podbojem Egiptu przez Greków, a następnie Rzymian. Uważa się, że greccy, a następnie rzymscy handlarze, którzy penetrowali wraz z wojskiem

Nubie, przekazali tajniki sposobu uprawy winorośli i jej przetwarzania w drogocenny trunek - wino. Do Nubii przybyła też z północnego Egiptu ludność pochodzenia rzymskiego, która przyniosła ze sobą sadzonki roślin (w tym winorośli) oraz zachowała tradycyjny sposób wytwarzania wina na swoje codzienne potrzeby.

W najbliższym sąsiedztwie tłoczni wina w Sayala odkryto tawerny - gospody. Archeolodzy znaleźli tam liczne fragmenty amfor przeznaczonych na wino, zatyczek do amfor wykonanych z gliny mułowej oraz kielichy i czarki do picia wina. Wewnątrz pomieszczeń znajdowały się ławy do siedzenia i leżenia, w pobliżu ław były małe stoły i nisze na wino. W Sudanie wino po zakończonym procesie fermentacji było rozlewane w skórzane bukłaki i w amfory, które są wygodne do transportu lądowego oraz przechowywania. W tym czasie wino importowane do Nubii docierało tradycyjnie z Egiptu lub poprzez Egipt, znane amfory które docierały z Cyrenajki, z północnej Afryki (prowincja *Afryka i Mauretania Caesariensis*), z Hiszpanii (*Betyka*), z Galii, Italii, z wyspy Rodos, z rejonu Morza Egejskiego i wyspy Kos, z Cypru i południowo-zachodniej części Azji Mniejszej. W okresie post-meroickim wino docierało z terenów południowej i zachodniej części Azji Mniejszej, z Cypru, z południowej Palestyny (rejon Gazy). Powiązania handlowe władców Nobadii z Egiptem, są szczególnie widoczne w obecności w Nubii niespotykanej wprost liczby amfor importowanych z winem asuańskim. W IV i V w. n.e. władcy pochowani w Qustul i Ballana otrzymywali z Egiptu amfory z ceną zawartością - winem: środkowoegipskim, palestyńskim, winem z zachodniej części Azji Mniejszej i Cypru. Ludność, w której grobach tumulusowych odkryto liczne importowane amfory, prowadziła rodzaj wymiany handlowej lub otrzymywała amfory z ceną zawartością jako prezenty z Egiptu. W ten sposób władcy Egiptu chcieli zapewnić sobie przychylność „ludu z południa”, aby nie atakował południowej granicy Egiptu, lecz ochraniał ją przed atakami pustynnych Blemiów.

Z okresu chrześcijańskiego znamy opisy średniowiecznych pisarzy arabskich, które potwierdzają uprawę winorośli w rejonie Starej Dongoli oraz IV Katarakty. Obficie występujące tu baseny zalewowe: basen kermański i basen Letti dawały możliwość rozległych upraw winorośli. W Starej Dongoli w VII w. podjęto produkcję lokalnych amfor na wino liturgiczne, na które było zapotrzebowanie w kościołach i klasztorach Nubii. Większość importowanych amfor związanych z okresem chrześcijański i okresem Królestwa Makurii docierała do Nubii w ramach układu handlowego o nazwie *baqt*, zawartego w Dongoli między Muzułmanami, a Makurią w 652 r. Do Nubii docierało wino z Palestyny (z rejonu Gazy), z Górnego i Środkowego Egiptu oraz z rejonu Mareotis. Badania wykazały, że w Starej Dongoli importowane amfory z winem asuańskim zostały opróżnione w Pałacu Królewskim oraz w Domu Eklezjastów w VI i VII w. n.e. Kres importu amfor z winem oraz produkcji lokalnych amfor przypada na XIV w. n.e.

# TŁOCZNIIE WINA W SUDANIE

W Nubii odnotowano kilkanaście struktur związanych z tłoczeniem wina w okresie meroickim, w Dolnej Nubii: w Ikhmindi, Sayala, Abd ad - Daim, Wadi el - Arab, Tomas, Tunqala, Arminna, Faras, Meinarti, Meroe. Tłocznie wina pomimo ich rozległego występowania, mają identyczny schemat budowy. Kompleksy tłoczni basenu (fermentacyjnego). Górny basen mierzył około 2 m x 3 m, o głębokości 60 cm. Wzdłuż górnego basenu biegł pochyły kanał, którym wyciskany z winogron sok spływał do środkowego basenu. Tym kanałem sok wypływał poprzez wylot w formie rzeźbionej łwiej głowy (wykonanej z kamienia) i wpływał do znacznie mniejszego basenu, osadzonego w podłodze pomieszczenia tłoczni. Tłoczenie winogron odbywało się poprzez udeptywanie bosymi stopami winogron w górnym basenie. Środkowy basen (osadowy) był mniejszy, o planie kwadratowym, o wymiarach 50 cm x 70 cm, głębokości 25 cm. Ujście z tego basenu stanowił wąski kanał, naprzeciwległy do wlotowej rynny, prowadził on od brzegu basenu środkowego do brzegu dolnego basenu. W momencie gdy mały środkowy basen był przepelniony, nadmiar soku wypływał poprzez wąski kanał do dolnego, dużego basenu, osadzonego również w podłodze pomieszczenia tłoczni. Pośrodku dna basenu znajdowało się okrągłe zagłębienie, w którym osadzały się zanieczyszczenia z winogron, piasek i mul wnoszony na stopach osób deptających winogrona.

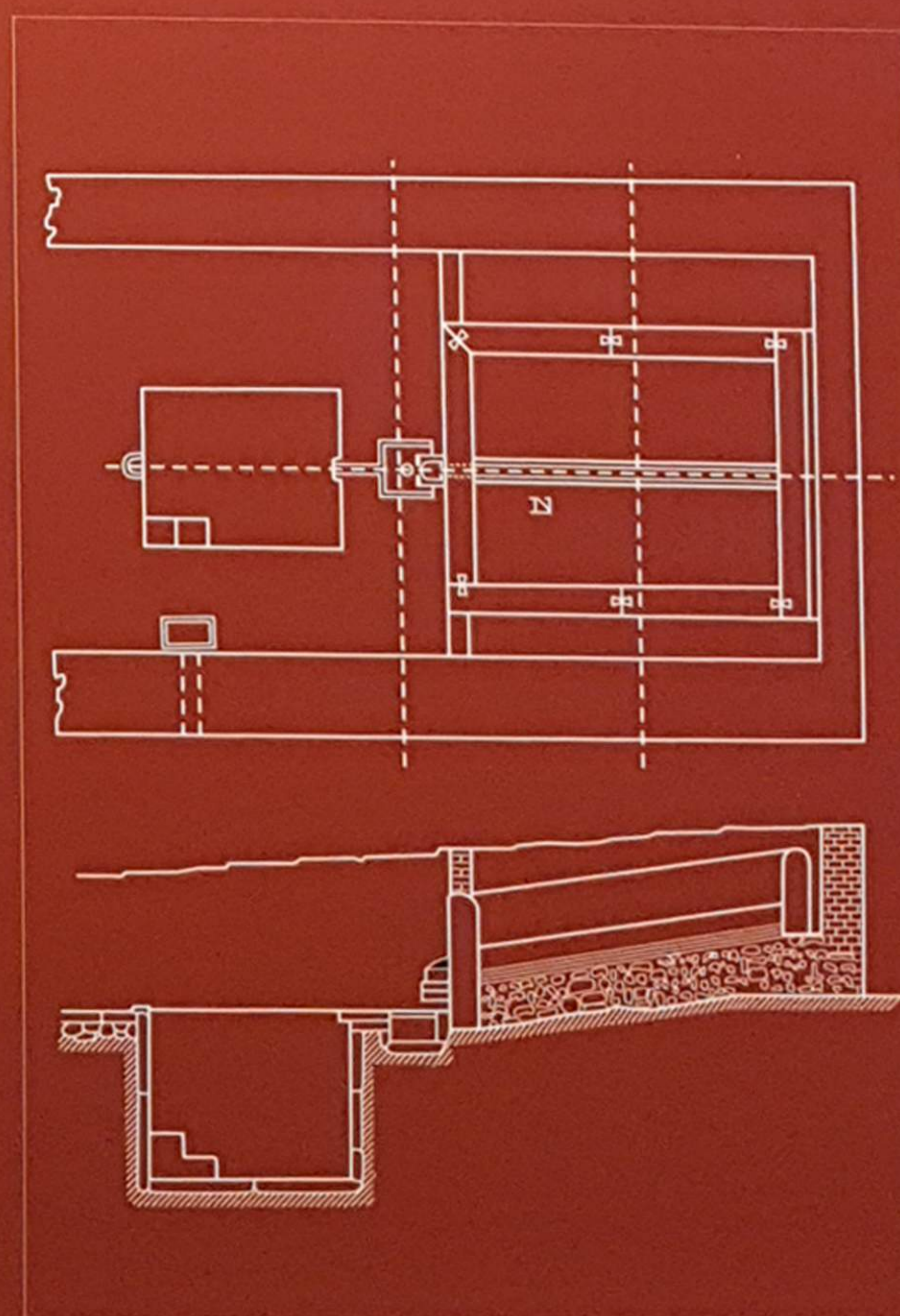
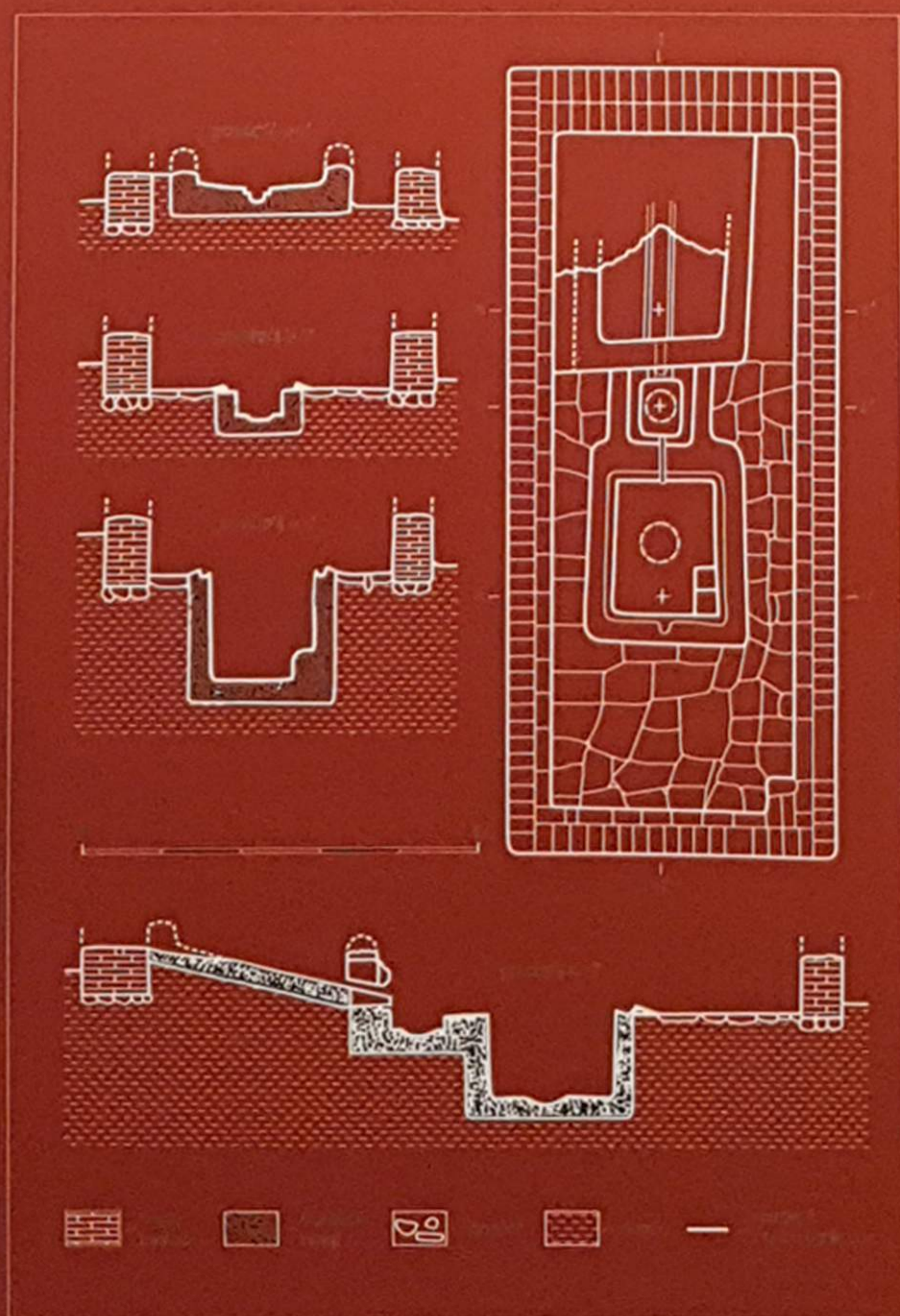
Dolny basen (fermentacyjny) był zdecydowanie największy i najpojemniejszy z całego założenia, jego głębokość wynosiła od 80 cm do 170 cm. Miał prostokątny plan i wymiary: 200 cm x 180 cm. Pojemność basenu dolnego w różnych założeniach tłoczni wynosiła od 1.800 do 5.600 litrów. Dolny basen nie miał odpływu. W prawym narożniku były wbudowane dwa stopnie, dzięki którym do basenu mogli wchodzić bez problemu ludzie, aby wybrać resztki soku oraz wyczyścić go przed następnym procesem tłoczenia. Dolny basen miał małe okrągłe zagłębienie pośrodku podłogi, służące jako osadnik zanieczyszczeń soku w procesie produkcji. Dookoła basenu był rodzaj podłogi wykonany z cementu, a w niej dookoła wąski kanał-rynsztok. Na brzegu basenu od strony południowej w centralnym miejscu, kanał miał zaokrąglenie, które służyło do łatwiejszego podnoszenia przykrycia basenu (prawdopodobnie drewnianej pokrywy). Basen służył jako zbiornik do fermentacji wina, a nie jedynie jako miejsce do napełniania amfor winem. Baseny były wykute w skale, w piaskowcu nubijskim lub były wykonane z cegieł, znajdowały się zazwyczaj z dala od osad. Wszystkie baseny były pokryte opus signinum cementem o grubości 2 cm, wykonanym z wypalonego wapna i zmiażdżonych czerwonych cegieł. Baseny w Meinarti były naprawiane cementem, a nawet odnawiane dwukrotnie w całości. Wszystkie baseny były ułożone w pobliżu Nilu, w Ikhmindi, Seyala i Meinarti odkryto pozostałości kanałów doprowadzających wodę z pobliskiego koła wodnego - saqii. Układ basenów, rozmiar, detale (wylew w kształcie głowy lwa), czerwony tynk, dwa stopnie w tym samym narożniku dolnego basenu, wskazują na nieprzypadkową standaryzację i identyczne przeznaczenie tych struktur jako tłoczni wina w Nubii. Wywodziły się z jednego centrum, gdzie wypracowano ten typ tłoczni czyli Dolnego Egiptu. Wszystkie tłocznie wina odkryte w Nubii należy datować na okres od III do IV w. n.e. czyli na późny okres meroicki.

Prasy do wina opierające się na udeptywaniu dojrzałych winogron bosymi stopami są znane z Egiptu (reliefy grobowe) od czasów Nowego Państwa. Prasa z lwogłowym wylewem jest przedstawiona na reliefie z grobu Petozyrysa (300 r. p.n.e.). Na przedstawieniach z grobu Petozyrysa wyciśnięty sok - moszcz był zbierany bezpośrednio do glinianych naczyń, natomiast w Nubii sok był gromadzony w największym basenie, gdzie odbywał się proces fermentacyjny. Większość starożytnych tłoczni wina była kuta w skale na terenie Palestyny i Axum w Etiopii, można te analogie zastosować dla Nubii. Odkryte w Nubii tłocznie wina mają charakter specyficzny, są próbą zaadaptowania innowacji płynących z Egiptu, związanych z "kulturą wina" napływającą z basenu Morza Śródziemnego wraz z podbojem Egiptu przez Greków, a następnie Rzymian. Uważa się, że greccy, a następnie rzymscy "handlarze", którzy penetrowali wraz z wojskiem Nubię, przekazali tajniki sposobu uprawy winorośli i jej przetwarzania w drogi trunek -wino. Do Nubii przybyła też z północnego Egiptu ludność pochodzenia rzymskiego, która na tym obszarze starała się żyć podobnie jak żyła wcześniej. Ludność ta podążając z wojskiem rzymskim, przeniosła ze sobą sadzonki roślin (w tym winorośli) oraz zachowała tradycyjny sposób wytwarzania wina na swoje codzienne potrzeby. Zastosowanie w Nubii innowacji w postaci dolnego basenu, może wskazywać na próbę korzystniejszego przystosowania produkcji do nieco innych warunków klimatycznych, możliwości uprawy oraz przetwarzania winogron. Budynek tłoczni odkrytej w Meinarti był prostokątnym założeniem otoczonym ścianami. Fundamenty ścian wykonane były z granitowych nieregularnych bloków, ściany były pokryte mułowym tynkiem, budynek był zadaszony. Wejście do tłoczni było dosyć szerokie, do wnętrza schodziło się po dwóch stopniach. Wejście do tłoczni znajdowało się od strony dużego budynku, który pełnił funkcję handlową, były tam sklepy i magazyny z piwnicami. Odkryte wewnątrz budynku trzy wagi wykonane z brązu, wskazują że było to założenie o przeznaczeniu handlowym, związane z zapotrzebowaniem społeczności osady w Meinarti m. in. na wina.

W najbliższym sąsiedztwie tłoczni wina w Sayala znajdowały się liczne obiekty, których przeznaczenie zostało określone jako tawerny - gospody. Wewnątrz jak i na zewnątrz tawern, odkryto liczne fragmenty amfor przeznaczonych na wina, zatyczek do amfor wykonanych z gliny mułowej oraz kielichy i czarki do picia wina. Wewnątrz pomieszczeń znajdowały się ławy do siedzenia i leżenia, w pobliżu ław były małe stoły i nisze przykryte kamiennymi płytami, na podłodze odkryto kielichy do picia wina. Tłocznia odkryta w Meroe znajdowała się w obrębie domu, miał on liczne małe pomieszczenia i jedno większe, w skład którego wchodziła tłocznia wina, uważa się, że w Meroe uprawiano winorośl i zajmowano się przetwórstwem wina w odkrytych tłoczniach.

Prawie wszystkie tłocznie były ułożone w pobliżu Nilu lub dopływów wadi czyli okresowych rzek, gwarantujących dobrą wilgotność terenu. W suchym, gorącym klimacie Nubii plony i wydajność mogła być nie większa niż 100 hektolitrow z hektara. Przeciętna pojemność dolnego basenu wynosiła 45 hektolitrow: w Sayala (3.600 litrów), Wadi el - Arab (5.600 litrów), Tomas (3.900 litrów), Arminna (1.800 i 3.700 litrów), Faras (3.900 i 4.400 litrów), Meinarti (2.100 litrów). Tłocznie mogły pomieścić produkcję winogron jedynie z uprawy pół hektara (5.000 m<sup>2</sup>) lub niewiele więcej niż jednego akra (4.047 m<sup>2</sup>). Nie należy jednak zapominać, że w Nubii zbiory plonów mają miejsce kilkakrotnie w ciągu roku, szczególnie z upraw prowadzonych na terenach zalewowych i terasach położonych nad Nilem. Produkcja wina przez ludność meroicką okazała się działalnością krótkotrwałą, nieużywane tłocznie szybko zapełniono odpadkami, jeszcze przed okresem wczesnochrześcijańskim. Możliwe, że powodem zaniechania upraw było zniszczenie osad w wyniku najazdów (Wadi el-Arab) lub podnoszenia się poziomu Nilu pod koniec okresu meroickiego (Meinarti). W okresie meroickim zaniechano produkcji wina na skutek wznowienia handlu z Egiptem i napływu w późniejszym okresie importowanych amfor z winem.

Z okresu chrześcijańskiego znamy opisy średniowiecznych pisarzy arabskich, które potwierdzają uprawę winorośli w rejonie Starej Dongoli oraz IV Katarakty, natomiast samych tłoczni nie odkryto. W tym okresie tłocznie wykonane były z drewna, a wino przelewane bezpośrednio do amfor. Obficie występujące tu baseny zalewowe: basen kermański i basen Letti dawały możliwość rozległych upraw winorośli. W Starej Dongoli od VII do XIV w. n. e. podjęto produkcję lokalnych amfor na wina liturgiczne, na które było zapotrzebowanie w kościołach i klasztorach Nubii.





## WINO, HISTORIA I KONTAKTY HANDLOWE MEROE

Okres od około 300 r. p.n.e. do 350 r. n.e. w dziejach Królestwa Kusz, traktuje się odrębnie, jest to czas trwania kultury zwanej meroicką od nazwy nowej stolicy - Meroe, leżącej między V i VI Kataraktą. Znaczenie miasta Meroe jak też południowej części królestwa czyli regionu położonego między rzekami: Nilem, Atbarą i Nilem stopniowo wzrastało. Dolna Nubia została opisana przez Herodota (484-408 r. p.n.e.), dowiadujemy się od niego, że Nil był żeglowny między I Kataraktą i Tacompso, a w pewnej odległości na południe znajdowała się wyspa, w połowie zamieszkała przez Egipcjan, a w połowie przez Kuszytów. W okolicy Tacompso Egipcjanie i Kuszyci prowadzili wymianę handlową. W późniejszym okresie w tej okolicy powstała granica między Imperium Rzymskim a Królestwem Meroickim. Dynastia Ptolemejska, która rządziła w Egipcie od 305 r. p.n.e. (Ptolemeusz I), bazowała na rozbudowaniu ekonomii wewnętrznej i handlu zagranicznym. Pośredniczyła w handlu międzynarodowym, w czasie jej panowania nastąpił rozwój handlu w zachodniej części basenu Morza Śródziemnego oraz wzmocnienie ogólnego handlu międzynarodowego. Nastąpił wówczas niezrównany popyt na kość słoniową, skóry zwierząt, przyprawy, niewolników i produkty żywnościowe: wino, zboże, oliwę sprowadzane z Meroe i "Czarnej Afryki". Za te produkty Meroici otrzymywali hellenistyczne luksusowe przedmioty i produkty żywnościowe: wino, zboże, oliwę z oliwek. Wzajemne korzyści z tego handlu przyczyniły się do zakończenia wrogości między Meroe i Egipcem i legły u podstaw zwiększania kontaktów handlowych. Wraz z ekspansją wymiany handlowej i ustanowienia przyjaznych relacji między Egipcem a Meroe, Dolna Nubia stała się miejscem kontaktów handlowych i wzmożonego osadnictwa, w późniejszym okresie obszar ten będzie znany pod nazwą Dodekaschoinos określane było w tekstach jako ziemia dwunastu schoenoi - "dwunastu albo na zachodzie albo na wschodzie od Asuanu do Takemso". W III w. p.n.e. nastąpił imponujący rozwój Królestwa Meroickiego, należy przypuszczać, że ekonomiczny i kulturowy rozwój wiązał się z wszechstronną inspiracją płynącą z północy, poprzez kontakty handlowe z Egipcem. W tym czasie afrykańskie towary stanowiły zapewne przedmiot handlu, świadczą o tym importowane do Meroe w ramach wymiany handlowej wyroby garncarskie i przedmioty luksusowe, pojawiające się około połowy II w. p.n.e. w Meroe i Musawwarat es-Sufra. Ptolemeusze starali się ustanowić historyczne prawa Egiptu do Dolnej Nubii, która była w tym okresie słabo zaludniona i mogła być zaanektowana przez Egipt. Był to wyraz ekspansji terytorialnej Ptolemeuszy, która jak się przypuszcza była umotywowana chęcią ustalenia kontroli nad szlakami handlowymi z Meroe i znad wybrzeża Morza Czerwonego. Teren między Asuanem a Maharraqa (Hiera Sycaminos) stał się przedmiotem szczególnego zainteresowania Ptolemeuszy, gdyż ustanowienie swojej władzy nad tym obszarem, dawało możliwość kontrolowania szlaków handlowych prowadzących do kopalń złota w Wadi el-Allaqi. Region położony na południe od Asuanu stanowił zawsze część Nubii (starożytny kraj Wa-wat), był on przedmiotem kontroli egipskiej podczas znacznej części swojej historii. Egipska kontrola nad tymi terenami była konieczna dla zabezpieczenia szlaków handlowych łączących Egipt i Meroe. Niektórzy badacze uważają, że pozyskiwanie słoni było istotną motywacją dla ptolemejskiej ekspansji na południe już od drugiego władcy tej dynastii. Cele polityczne ze strony Ptolemeuszy objawiły się rozmieszczeniem w Dolnej Nubii posterunków wojskowych i miejsc postojowych dla karawan, związanych z rozwiniętym na dużą skalę handlem. Badania wykopaliskowe przeprowadzone na nekropolach królewskich władców Meroe wykazały, że Meroe wiodło ożywione kontakty handlowe ze światem śródziemnomorskim, czego dowodem są liczne wyroby importowane (w tym amfory z importowanymi poprzez Egipt produktami). Meroe dzięki dogodnemu usytuowaniu, stanowiło jakoby handlowy pomost między tzw. "Czarną Afryką", a cywilizacjami świata śródziemnomorskiego. Względny handel i gospodarcze wydają się jednym z najważniejszych powodów przeniesienia centrum władzy z Napaty do Meroe. Na stepach Butany można było rozwinąć na dużą skalę uprawę (też winorośli) i hodowlę bydła, w miejscu tym regularna pora deszczowa pozwalała na uprawę ziemi z dala od rzeki. Amfory pochodzące z okresu kontaktów handlowych między Meroe a Egipcem ptolemejskim stanowią nieliczną grupę, odkryte zostały głównie w grobach, co nie wyklucza możliwości, że rzeczywista liczba wymienianych na produkty afrykańskie amfor z winem, oliwą lub osami rybnymi była znacznie większa. Trudno jest przesądzać czy amfory z produktami konsumpcyjnymi stanowiące efekt wymiany handlowej między Nubią a Egipcem ptolemejskim, które odkryto w Gebel Barkal i Meroe docierały do Nubii pojedynczo, mając charakter jednostkowych luksusowych podarunków lub wymiany za towary nubijskie przesyłanych władcóm Meroe, czy też były sprowadzane do Nubii masowo. Uważa się, że istniało zapotrzebowanie na te produkty w Nubii i były one sprowadzane na specjalne zamówienie dworu meroickiego. Fakt umieszczenia amfor w grobach, przypuszczalnie z zawartością może wskazywać na próbę zapewnienia zmarłemu w życiu pozagrobowym takiego samego wyposażenia również żywnościowego, jakie miał zapewnione za życia. To wskazywałoby, że władcy Meroiccy, którzy poprzez kontakty handlowe wkroczyli w sferę wpływów kultury śródziemnomorskiej, próbowali również zaadaptować upodobania i preferencje konsumpcyjne kultur basenu Morza Śródziemnego.

Spory wewnątrz dynastii Ptolemeuszy doprowadziły do stopniowej utraty władzy na rzecz Rzymian. W 54 r. p.n.e. Juliusz Cezar zaatakował Egipt i zdobył Aleksandrię. Kleopatra VII była ostatnim władcą z dynastii Ptolemeuszy, po jej śmierci w 30 r. p.n.e. Egipt stał się jedną z wielu prowincji Cesarstwa Rzymskiego. Rozpoczyna się intensywny rozwój Królestwa Meroickiego, ważne w tym czasie są przemiany gospodarcze na północy kraju, która to część znajduje się w sferze wpływów Egiptu rzymskiego. W Triakontaschoinos istniały ważne ośrodki: Qasr Ibrim i Faras. W tym okresie ludność z południa napływa poza II Kataraktę, powstają zaczątki administracji meroickiej na tym obszarze, pojawił się tytuł pesto, oznaczający wicekróla, zarządzającego prowincji Akin, który rezydował w Faras (król Akinidad nosił ten tytuł). Większość osiedli meroickich położonych na północ od III Kataraktę może być datowanych od II w. p.n.e. do IV w. n.e. Wprowadzenie koła wodnego saqil, zapewne umożliwiło nawadnianie terenów położonych nad Nilem i otwierało obszar dochodowego rolnictwa, może było to związane z naporem ludności związanym z rozwojem demograficznym rozrastającego się centrum Meroe. W I w. p.n.e. w Faras znajdował się centralny ośrodek administracyjny Dolnej Nubii. Wiadomo, że około 56 r. p.n.e. Diodor Sycylijski spotkał w Egipcie wysłanników meroickich, a Kleopatra VII odwiedziła południową granicę Egiptu i prawdopodobnie utrzymywała dobre kontakty z Meroe (związane z handlem). Egipt odgrywał najważniejszą rolę w handlu meroickim, tam wysyłano z Meroe złoto, żelazo, kość słoniową, strusie pióra, niewolników i słonie, a poprzez Egipt wiele tych towarów trafiało na rynki świata śródziemnomorskiego. Liczne amfory odkryte w grobach Królestwa Meroickiego stanowią nieme świadectwo ożywionego handlu prowadzonego między Meroe a Egipcem.

W 29 r. p.n.e. Meroe wykorzystało dobrą sytuację polityczną związaną z buntem w Górnym Egipcie, który wybuchł w efekcie narzucania podatku poglównego przez Rzymian, wówczas to Meroici zdobyli Dodekaschoinos. Rzymianie po opanowaniu Egiptu, dążyli do szybkiego rozstrzygnięcia kwestii jego granicy południowej. Rzymski prefekt Korneliusz Gallus zdławił bunt i przeszedł w kwietniu 29 r. p.n.e. przez południową granicę Egiptu na teren Nubii, przyjął króla Meroe pod rzymską protekcję i mianował tyrana obszaru Triakontaschoinos. Korneliusz Gallus był pierwszym prefektem Egiptu, gdy zajął Egipt aż po Asuan (Syene) i spotkał się z wysłannikami króla meroickiego na wyspie File. Wówczas Triakontaschoinos pomimo, że było we władaniu Meroe, zostało uznane przez Rzymian jako protektorat rzymski, prefekt zmusił lokalnych meroickich urzędników do uznania zwierzchności Rzymu i placenia na rzecz Imperium trybutu. Wszystkie te ustalenia odzwierciedlały politykę zagraniczną Augusta, który chciał umocnić granice Cesarstwa, otaczając je państwami zależnymi od Cesarstwa. Rzymska władza w Egipcie traktowała Dodekaschoinos jako część najbardziej wysuniętego na południe nomu Egiptu. W latach 20-tych p.n.e. dochodziło do wielu wypraw zbrojnych o charakterze łupieżczym prowadzonych przez Meroitów i Rzymian na terenie Dodekaschoinos. W 23 r. p.n.e. meroicka armia wyruszyła z południa do Dolnej Nubii przeciw Rzymianom. Rzymianie planowali uczynienie z Meroe królestwa wasalnego, ten aktywny atak meroicki położył kres takim planom. Według relacji Strabona, meroicka armia licząca 30 tysięcy wojowników napadła na Syene (Asuan), File i Elefantynę, rozbili trzy kohorty rzymskie i spustoszyła miasto, spłądowała Syene i wywoziła łupy wojenne, w tym posągi królewskie (brązowa głowa Augusta odkryta w Meroe jest uważana za część tego łupu). Trzeci prefekt Egiptu Petroniusz mając do dyspozycji tylko jeden legion żołnierzy, zepchnął Meroitów do Pselchis (Dakka) i zażądał zwrotu jeńców i łupów oraz podjęcia negocjacji. Negocjacje jednak przerwano, bowiem Meroici nie spełnili żądań Petroniusza, wówczas ich ponownie zaatakował, a wojska rzymskie poruszając się wzdłuż Nilu zajęły Primis (Qasr Ibrim), dalej wyruszyły aż do Napaty, którą spłądowano i zniszczono. W drodze powrotnej Petroniusz zostawił na dwa lata garnizon złożony z 400 żołnierzy, z zapasami żywności w twierdzy w Primis (Qasr Ibrim) jako wyraz panowania Rzymu nad tym terenem i aby nie dopuścić do następnych ataków ze strony Meroitów. W Qasr Ibrim ustanowiono południową granicę Imperium Rzymskiego. W wyniku działań Petroniusza Triakontaschoinos zostało wcielone do Imperium Rzymskiego.

Królowa Amanirenas na przełomie 21/20 r. p.n.e. przeprowadziła nieudaną próbę zdobycia Qasr Ibrim (Primis). Po niej doszło do bezpośrednich rokowań z cesarzem Augustem na wyspie Samos. Zawarty pokój był bardzo korzystny dla Meroe, określono że Dodekaschoinos pozostanie w rękach Rzymian, przywrócono dawną granicę ptolemejską między Meroe, a Egipcy przy Hiera Sycaminos (Maharraqa) stanowiącą teraz wojskową strefę buforową, natomiast Triakontaschoinos znalazło się w obrębie Królestwa Meroickiego. Aneksja Dodekaschoinos umożliwiła Rzymianom dostęp do kopalni złota w korycie rzeki Wadi el-Allaqi, a utrzymywanie na tym terenie garnizonów pozwalało w zupełności chronić południowe granice Egiptu, zapewniało też kontrolę strategicznych i ważnych szlaków handlowych. Stosownie do ogólnej opinii granica ustanowiona w 29 r. p.n.e. nie zmieniała się do czasów panowania Dioklecjana (284-305 r. n.e.). Traktat zawarty na Samos uznawał niepodległość Meroe, gwarantował Meroitom dostęp do świątyni Izdy na wyspie File, wycofano też wszystkie wojska rzymskie z terenów meroickich. Po traktacie na Samos granica z Meroitami była względnie spokojna aż do III w. n.e., z tego czasu pochodzą znaleziska licznych wyrobów importowanych z rzymskiego Egiptu i poprzez Egipt (amfory). W późniejszym okresie teren położony na południe od Hiera Sycaminos stał się przedmiotem zainteresowania ze strony Nerona, wysłał on ekspedycję badawczą jesienią 61 r. n.e., jej celem było poszukiwanie źródeł Nilu. Była to misja o charakterze dyplomatycznym i handlowym, mająca na celu rozpoznanie możliwości m. in. handlu z Meroe. Wyprawa ta dostarczyła geograficznych i zoologicznych informacji na temat tego regionu świata, znanego od tej pory Rzymianom. Pliniusz wiele interesujących informacji na ten temat zawarł w Historii Naturalnej, w ks. VI, a Seneka w Naturales Quaestiones, w ks. VI. Seneka twierdzi, że przedmiotem zainteresowania ekspedycji było "poznanie źródeł Nilu," natomiast Pliniusz podaje, że wyprawa ta była przygotowaniem do kampanii przeciw Meroe. Śmierć Nerona uniemożliwiła ten plan, a korzystne relacje handlowe i pokojowe między Rzymem a Meroe pozostały. Znaczącym okresem rozwoju kultury meroickiej jest okres po podpisaniu traktatu na Samos. Zainteresowanie Egiptu towarami importowanymi z Meroe, spowodowało ekonomiczną pomyślność Meroe, wymagało ono reorganizacji tych części mechanizmu państwa meroickiego, które odgrywały rolę w zarządzaniu i zyskami z handlu prowadzonego na dużą skalę. Handel z Rzymem musiał być bardzo korzystny, towary eksportowane przez Meroe obejmowały egzotyczne materiały, produkty i zwierzęta, które były nabywane przez Meroe z obcych terytoriów. Produkty żywnościowe docierały do Dodekaschoinos nie tylko z Egiptu, ale również z sąsiedniej prowincji meroickiej położonej w Dolnej Nubii. Wzajemny handel pomiędzy rzymskim garnizonem w Dodekaschoinos, a rolniczą meroicką Nubią mogła wyjaśniać intensywny rozwój tych terenów i panujący na tych terenach dobrobyt. W Dolnej Nubii nadwyżki artykułów żywnościowych (wino i zboże) były sprzedawane na potrzeby osad rzymskich w Dodekaschoinos oraz dla rzymskiego garnizonu. Konsekwencją traktatu pokojowego z Rzymem były kontakty handlowe między Meroe i Egipcy, a poprzez Egipt ożywiły się kontakty ze światem śródziemnomorskim. Przedmiotem handlu ze strony Meroe były złoto i egzotyczne wyroby. Prawdopodobnie król miał duży wpływ na ten handel, zważywszy na wartość złota oraz fakt sprowadzania wielu afrykańskich towarów z innych krajów. Dochód z handlu zewnętrznego przyczynił się do pomyślności kraju poprzez sieć dystrybucji tych towarów. Cała ziemia należała do króla, możliwe że rolnicza nadprodukcja była przedmiotem handlu z rzymskim Egipcy, ale pod nadzorem królewskim. Pomyślność ekonomiczna państwa meroickiego była oparta na handlu i scentralizowanym sposobie dystrybucji dóbr z handlu i nadprodukcji rolniczej, w którym swoje miejsce miał król, arystokracja, armia i świątynie. Rzymskie obozy wojskowe znajdowały się w Dodekaschoinos, cztery z nich udało się zidentyfikować: dwa były usytuowane naprzeciw File, w regionie Shellal, jeden w Kertassi, jeden w Dakka (Pselchis). Zapewne znajdowało się tam dużo produktów żywnościowych związanych z zaopatrzeniem wojska, odkryto liczne fragmenty amfor.

Szlaki handlowe prowadzące ze wschodu musiały być używane w celach handlowych między Egipcy, a częścią tzw. "Czarnej Afryki" zdominowanej przez Meroe. Przedmiotem handlu byli niewolnicy i egzotyczne produkty afrykańskie. Nie znamy ilości i jakości południowego handlu, wiemy natomiast, że w grobach meroickich odkryto tysiące obiektów pochodzenia rzymskiego lub egipskiego (w tym amfory). Obecność tych obiektów świadczy o handlu międzynarodowym, w który było zaangażowane Meroe. Przedmioty świadczące o handlu z Egipcy znajdowane są również w ogromnej ilości w grobach w Dolnej Nubii, która była powiązana handlowo z południem i zachodnim terenem Nubii. Rozwój Dolnej Nubii nie zależał tylko od handlu międzynarodowego, długodystansowego, lecz zapewne od handlu z rzymskim Dodekaschoinos i dostarczania tamtejszej rzymskiej populacji produktów żywnościowych. W Dolnej Nubii znajdowały się trzy atrakcyjne rolniczo i osadniczo tereny. Na północy: Faras (meroickie Pachoras), najwcześniejsza stolica Akin, później przeniesiona do Karanog (meroickie Nalote). Zarządca Aki - pesto został pochowany na cmentarzysku położonym na południe od Karanog. Na cmentarzysku w Karanog odkryto meroickie stoły ofiarne, na których składano ofiary m. in. z wina. W mieście w Karanog rezydował pesto, odkryto tam budowle publiczne i pałace. Liczne luksusowe przedmioty odkryte w grobach, świadczą o bogactwie i kontaktach handlowych tej ludności, naczynia importowane z winem lub oliwą, stanowią wyposażenie grobów.

Wprowadzenie koła wodnego - saqii w I w. n.e. spowodowało rozwój Dolnej Nubii. Saqia dotarła do Nubii z Egiptu, powodując prawdziwą rewolucję w rolnictwie, ogrodnictwie, skali i rodzaju upraw, zwiększeniu zakresu pól uprawnych. Dzięki jej wykorzystaniu w Nubii, plony można było zbierać kilka razy w roku, podczas gdy w Egipcy plony zbierano tylko raz w roku. W wyniku tej technologicznej innowacji w nawadnianiu pól, doszło do rozwoju populacji w Dolnej Nubii, być może także nowego osadnictwa meroickiego, które przesunęło się z rejonu Meroe do Dolnej Nubii. Osady i większe centra administracyjne rozlokowane były na terenach leżących wzdłuż biegu rzeki (m. in. Qasr Ibrim, Karanog, Gebel Adda, Faras). Cały region położony między I a II Kataraktą mógł wyżywić populację liczącą kilkadziesiąt tysięcy ludzi. Meroicka Dolna Nubia rozwijała się głównie jako okręg rolniczy, chociaż prowadziły tamtędy też szlaki handlowe, od których zależał dobrobyt południa, północnym krańcem tych szlaków było właśnie Dodekaschoinos. W Dolnej Nubii wpływ cywilizacji klasycznej był znaczący, czego przejawem jest adaptacja głównych cech rzymskiego życia publicznego: takich jak łaźnie, tawerny i targi. Meroickie osady w Dolnej Nubii reprezentują ważny moment rozwoju urbanistyki w historii Nubii. Nawet małe prowincjonalne osiedla miały swoje targowiska i wytwórnie wina. Zapewne istniały ekonomiczne i polityczne uwarunkowania, które mogły w sposób pośredni lub bezpośredni wpłynąć na osadnictwo tego terenu. Społeczno-polityczna i ekonomiczna organizacja różniła się w Dolnej Nubii i w centralnym rejonie Królestwa Meroickiego. W Dolnej Nubii kwitł handel lokalny i dalekosieżny, rzemiosło i rolnictwo, panował zapewne też większy dobrobyt niż w centrum państwa meroickiego. Gdy handel dalekosieżny z Meroe podupadł, a obrona granicy południowej Egiptu stała się trudna, Dioklecjan w końcu III w. n.e. wycofał granicę do Syene (Asuanu). Od 240 r. n.e. nie ma żadnych oznak rzymskiej obecności wojskowej w Dodekaschoinos. Wycofanie Egiptu z terenu Dodekaschoinos związane z ekspansją Meroitów i Blemiów, z czasem zmusiło Meroitów do obrony Dodekaschoinos przed najazdami Blemiów. Dostęp Meroitów do Dodekaschoinos był z punktu widzenia ekonomicznego korzystny, gdyż Meroe zyskiwało dostęp do złotoносnych górzystych obszarów w Wadi el-Allaqi i Gabgaba oraz kopalni szmaragdów na Pustyni Wschodniej. Dodekaschoinos wraca pod panowanie władcy Meroe około 240/241 r. n.e., zarządza on przy pomocy dygnitarzy o tytule: panowie ziemi Takompo. W tych latach pod wpływem wspólnego najeźdźcy, Egipcjan i Meroe zdają się współpracować przeciw Blemiom, koncentrując razem siły przeciw nim. W 296 r. n.e. lub 297 r. n.e. miały miejsce konflikty zbrojne między Meroitami i Blemiami.

Opuszczenie przez Rzymian Dodekaschoinos nastąpiło pod wpływem obecności na tym terenie populacji meroickiej oraz licznych konfliktów z Blemiami pochodzącymi z Pustyni Wschodniej. Powody wycofania się Rzymian zostały podane przez Prokopiusza w "Wojnie Perskiej" napisanej przed 545 r. n.e.:

"(...) Nobadowie posiadają ziemię wzdłuż Nilu, Blemiowie żyją w głębi kraju, ziemia orna jest wąska i nieprzyjazne panują warunki, duża liczba wojska musi tam stacjonować i skarb państwa jest zbyt obciążony, Nobadowie będą dbać o ten teren i odpędzą Blemiów sami, a Cesarstwo nie będzie ponosiło kosztów (...)".

Cesarz zobowiązał się dostarczać Nobadom i Blemiom pewną ilość złota pod warunkiem, że nie będą plądrowali terenów położonych na północ od Syene, Nobadowie otrzymali rzymskie miasta po obu stronach rzeki w Dodekaschoinos, aż do Syene. Wydaje się, że po 298 r. n.e. Meroickie Imperium mogło zyskać na rozszerzeniu terytorialnym państwa i swojej władzy na teren Dodekaschoinos, w ramach państwa meroickiego doszło do reorganizacji. Na cmentarzysku w Sayala byli grzebani koloniści meroicy po 298 r. n.e., którzy dotarli tutaj z południowej części Królestwa Meroickiego z obszaru położonego powyżej III Katarakty. Groźba ze strony Blemiów (współczesnych Beja) była niezaprzeczalna, ale Dolna Nubia i Góry Egipt odczuły konsekwencje ich najazdów już po upadku Meroe.

Szlaki handlowe starożytnej Nubii wskazują, że na przestrzeni długiego okresu czasu konsekwentnie używany szlak handlowy biegł wzdłuż Nilu, gdyż ta właśnie rzeka miała najistotniejsze znaczenie dla rozwoju tego regionu. Handel z Egipcy był dominujący we wszystkich okresach historii Nubii. Od późnego Starożytności, Egipcjan wymieniał swoje towary (w tym wino) na egzotyczne produkty afrykańskie, sprowadzane z odległego kraju Yam (kadzidło, kość słoniową, heban, skóry lamparta). Wczesne szlaki handlowe zapewne wykorzystywały (zarówno ze strony egipskiej jak i nubijskiej) sposób spławiania towarów Nilem. W Dolnej Nubii między I a II Kataraktą, nie istnieją przeszkody dla żeglugi po Nilu. W okresie Nowego Państwa szlak handlowy biegł od Korosko przez pustynię do obecnego Abu Hamed (rejon najbardziej wysunięty na północ między IV i V Kataraktą). Do Meroe wiódł szlak handlowy z rejonu I Katarakty (z obecnego Asuanu) wzdłuż Nilu, który zapewniał dostatek wody dla zwierząt jucznych (osły, wielbłądy) poruszających się w karawanach, następnie w okolicy Kawa (dzisiejszego Sikkat el-Miheila), szlak odchodził od Nilu przez pustynię i docierał do Napaty (Gebel Barkal). W Gebel Barkal szlak handlowy skręcał i przechodził przez pustynię Bayudę, omijając IV i V Kataraktę (po drodze znajdowały się miejsca postojowe z wodą pitną), następnie szlak docierał do Nilu między V a VI Kataraktą w okolicy Meroe, wówczas biegł wzdłuż Nilu do połączenia Nilu Białego i Błękitnego (rejon dzisiejszego Chartum) i stamtąd na południe w głąb tzw. "Czarnej Łądy".



# WINO I AMFORY LOKALNE W OKRESIE MEROICKIM

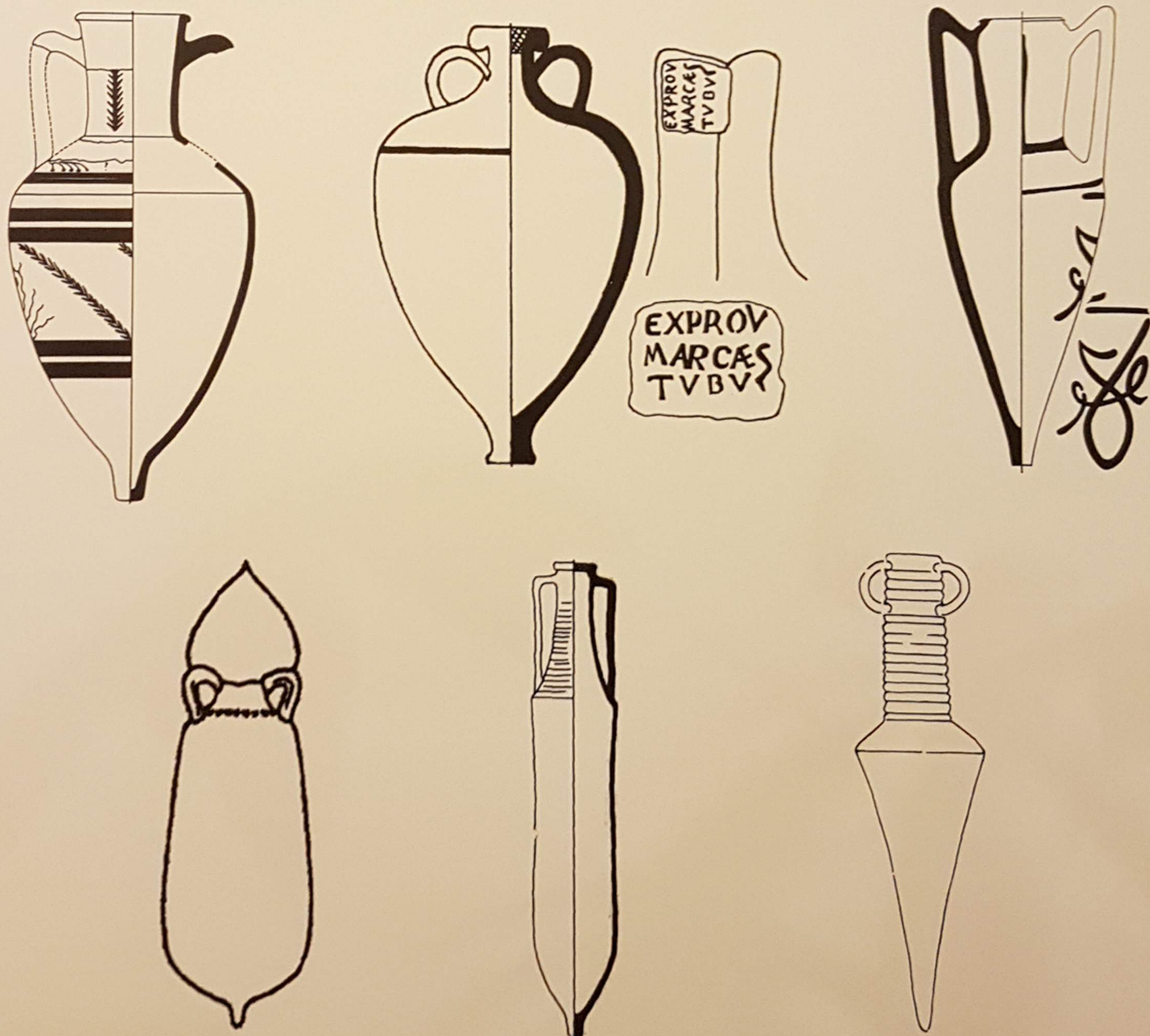
W okresie meroickim spośród amfor odkrytych w Nubii, wyróżniłam trzy typy amfor produkowanych lokalnie w końcowym okresie istnienia państwa meroickiego czyli od III w. p. n.e. do początku IV w. n.e.

Amfory odkryte w Wadi el-Arab, były produkowane na potrzeby tłoczni wina, która została tam odkryta. Amfory zostały odkryte w Domu nr 1, w pomieszczeniu tłoczni, w zagruzowaniu podłogi nad zrujnowaną tłocznią wina. Zewnętrzne ścianki amfor nosiły ślady pożaru, to właśnie w jego wyniku tłocznia wina uległa destrukcji, a amfory zostały wykorzystane wtórnie do utwardzenia podłogi pomieszczenia, zbudowanego nad zniszczoną tłocznią wina. Amfory odkryte w Domu nr 12, który należał do kompleksu domów związanych z tłocznią wina w Wadi el - Arab, są powiązane z procesem produkcji wina w schyłkowym okresie funkcjonowania osady.

W Nubii z okresu meroickiego pochodzi kilkanaście tłocznii wina, odkrytych na stanowiskach rozlokowanych wzdłuż Nilu w obrębie Dolnej Nubii, pomiędzy Ikhmindi na północy, a Meinarti na południu (Ikhmindi, Sayala, Wadi el - Arab, Abd ad-Daim, Tomas, Tunqala, Arminna, Faras, Meinarti). W stolicy Królestwa Meroickiego, na terenie miasta Meroe odkryto strukturę zblizoną do odkrytych w Dolnej Nubii tłocznii wina.

W Dolnej Nubii produkcję wina podjęto pod wpływem rzymskiego impulsu z Dodekaschoinos, na lokalne potrzeby oraz na potrzeby wojska rzymskiego stacjonującego w garnizonach, któremu dostarczano żywność z meroickiej części Dolnej Nubii. Nie jest wykluczone, że Meroici przyjęli system tłoczenia soku z winorośli od Rzymian w początkowym stadium kontaktu z kulturą rzymską i zaadaptowali zwyczaj picia wina. Uważa się, że to właśnie Rzymianie wprowadzili do Nubii umiejętność produkcji wina, z przeznaczeniem na swoje potrzeby i zachęcili ludność tą innowacją (podobnie jak wprowadzeniem koła wodnego - saqii) do produkcji wina przeznaczonego na potrzeby garnizonów i ludności cywilnej, pochodzenia rzymskiego osiadłej w Dodekaschoinos. Nie znamy mechanizmu wprowadzenia tych rewolucyjnych zmian w Dolnej Nubii, faktem jest, że poza licznymi tłoczniami w Dolnej Nubii, odkryto tłocznię wina na południe od Meinarti, tylko w Meroe, co może wskazywać, że ludność Dolnej Nubii korzystała najpełniej ze zdobyczy cywilizacyjnych związanych z kontaktami handlowymi prowadzonymi z rzymskim Egiptem. Do stolicy Królestwa Meroickiego - Meroe dotarł również wynalazek tłoczni wina, poświadczając tam jednocześnie uprawę winorośli i zwyczaj spożywania lokalnego wina przez Meroitów. Niestety ewidencja amfor lokalnych odkrytych w Nubii z okresu meroickiego, które były produkowane jako opakowania dla wina pochodzącego z odkrytych tłocznii, jest bardzo znikoma.

Brak ewidencji amfor w fortach rzymskich poza Dakka, przemawiać może za hipotezą, że prawdopodobnie Meroici dostarczali wino częściowo w amforach oraz w innych pojemnikach niż amfory dla stacjonujących tam Rzymian, to zresztą tłumaczyłaby słaba w tym okresie umiejętność produkcji amfor w Nubii. W zasadzie kilkoma typami amfor lokalnych o małej pojemności, które mogły służyć jako amfory stołowe na lokalne meroickie potrzeby, nie znamy z produkcji meroickiej naczyń amforopodobnych. Istnieje pewna grupa dużych naczyń zasobowych, które mogły w kulturze meroickiej spełniać rolę amfor. Amfory lokalne odkryte w Sayala miały pojemność 12 l i służyły do transportu wina, zostały odkryte w grobie, elementy zdobnicze malowane na brzuścu (w postaci wici winnej latorośli) wskazują na ich przeznaczenie do transportu i przechowywania wina. Odkrycie amfor w Sayala, gdzie również znajdowała się tłocznia wina, sugerować może ich użytkowanie właśnie w tej tłoczni. Amfory odkryte w Wadi el-Arab miały małą pojemność od jednego do dwóch litrów, zapewne służyły do przechowywania i transportu wina produkowanego lokalnie, które to przeznaczenie zdaje się uzasadniać miejsce ich odkrycia, czyli zabudowania tłoczni wina.



# HISTORIA I KONTAKTY HANDLOWE W OKRESIE POST-MEROICKIM

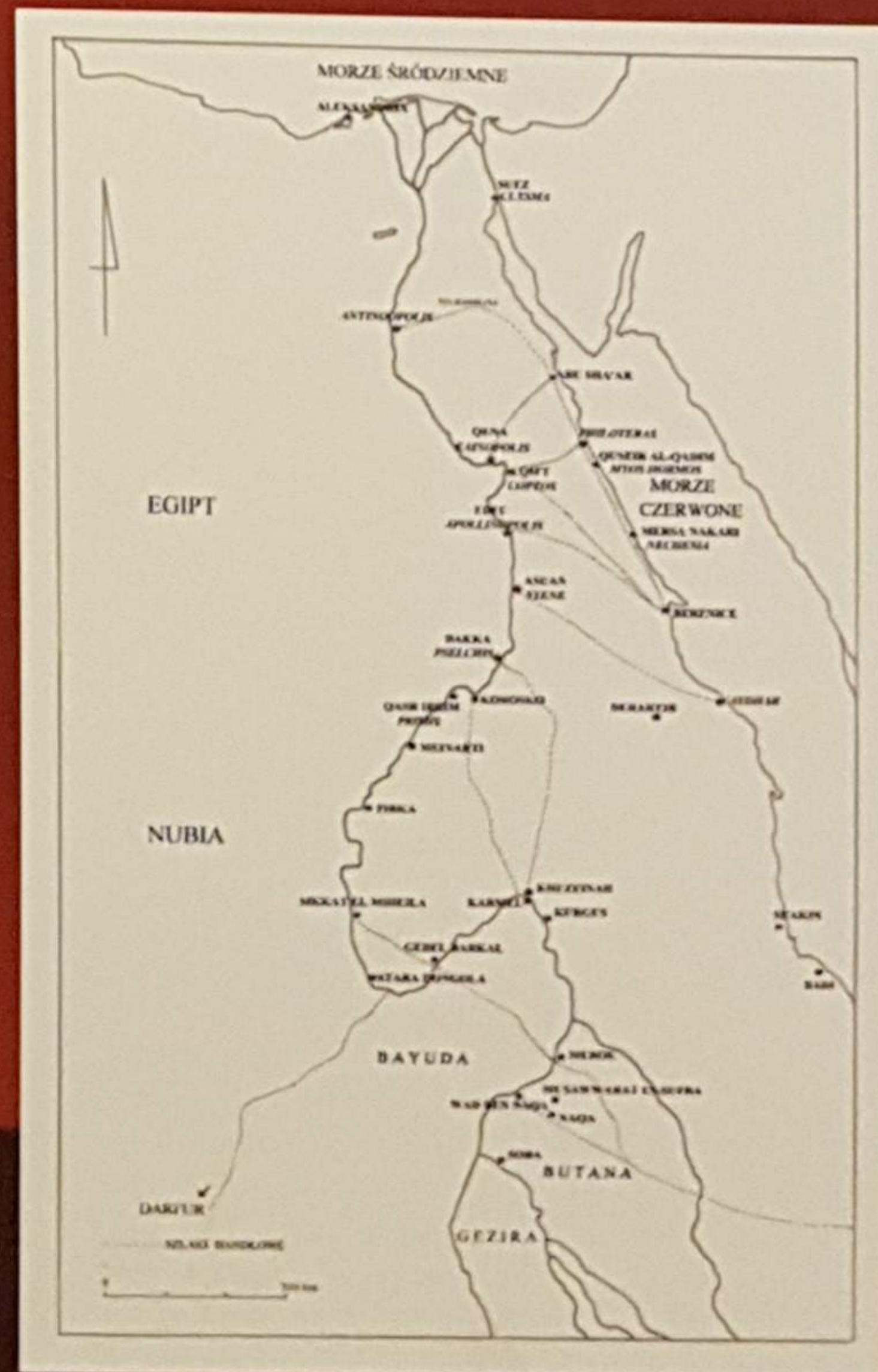
Królestwo Meroickie upadło w końcu IV w. n.e., zapewne przyczyniło się do tego zaprzestanie handlu międzynarodowego, najazdy nomadów (Blemiów) ze wschodu, ruchy nomadów (Noba) z zachodu w kierunku Meroe oraz najazdy ze strony Królestwa Aksum, związane z rywalizacją handlową obu królestw. Po upadku Meroe, a z czasem i Cesarstwa Rzymskiego na Zachodzie (476 r. n.e.) ludność Nubii wchodzi w orbitę wpływów kultury bizantyjskiej. W tym czasie, możliwe było silne oddziaływanie Bizancjum na elity rządzące w Nubii w okresie od końca IV w. do pierwszej połowy VI w. Ludność Nubii nie była w tym czasie pozbawiona wpływów z zewnątrz, zarówno politycznych jak i gospodarczych. Prowadziła wymianę handlową z bizantyjskim Egiptem, za produkty wysyłane na północ do Egiptu (złoto), otrzymywała potrzebne produkty żywnościowe, których w Nubii brakowało, takie jak wino i oliwa, a może nawet takie specyficzne przysmaki jak sosy rybne. Z okresu formowania się Królestwa Nobadii nie znamy tłoczni wina, być może w tym okresie zanikła umiejętność produkcji wina lub zostały zniszczone same tłocznie i winnice przez najazdy Bleimiów. Upodobanie do spożywania wina i oliwy jednak nie zaniknęło, być może pod wpływem oddziaływań z Egiptu. Fakt ustawiania amfor z winem i oliwą w grobach władców okresu post-meroickiego był związany z ich zwyczajami religijnymi, zaopatrywano zmarłego w dobra doczesne, których miał pod dostatkiem za życia. Pewne upodobania kulinarne mogły bezpośrednio przeniknąć z Egiptu bizantyjskiego do Nubii, a Nobadowie znajdujący się pod silnym wpływem Egiptu przyjmowali produkty, które były powszechne w obiegu handlowym w Egipcie. Egipt bizantyjski w tym okresie prowadził wymianę handlową z terenami, skąd pochodziły sprowadzane do Nubii amfory z winem, oliwą i sosami rybnymi. W omawianym okresie od końca IV w. do pierwszej połowy VI w., do Nubii docierały znaczne ilości amfor importowanych z różnych miejsc produkcji wina, które znajdowały się we władaniu Bizancjum, w szczególności uwzględnieniem wschodniej części basenu Morza Śródziemnego, zachodniej części Azji Mniejszej, terenów Palestyny, Syrii, Cypru, Rodos, Egiptu oraz z północnej Afryki. Licznie odkryte amfory w grobach królewskich Ballana i Qustul, były tam wstawiane podczas ceremonii pogrzebowych członków elity rządzącej wraz z oryginalną zawartością amfor lub zostały wykorzystane wtórnie - z lokalną zawartością. Większość amfor odkrytych w Nubii z okresu od końca IV w. do pierwszej połowy VI w., zostało złożonych w grobach, niekiedy w ogromnych ilościach po kilkaset sztuk tego samego typu amfor, tą samą zawartością - winem. Były to dary grobowe, świadczące o statusie społecznym osoby pochowanej oraz jej majątności. Razem z amforami odkryto znaczne ilości miseczek ceramicznych służących do spożywania pokarmów i napojów (wino). Okres zmięczenia Królestwa Meroickiego na południu nie jest znany, natomiast dla terenów Dolnej Nubii posiadamy liczne informacje wskazujące że Dolna Nubia ponosiła także konsekwencje działalności Aksum na południu, gdyż czerpała zyski z handlu międzynarodowego, pośrednicząc w przesyłaniu produktów afrykańskich do Egiptu, a w te produkty była zaopatrywana z południa. Dolna Nubia po upadku Meroe rozwijała się nadal. W wyniku braku kulturowych wpływów z południa i rozwinięciu się kontaktów z Egiptem, populacja post-meroicka w Dolnej Nubii ulegała transformacjom. Uważa się, że na te tereny napłynęły ludy z południa, popychane na północ przez wcześniejsze walki między Aksum a Meroe prowadzone w rejonie Butany. Królewskie grobowce w Qustul i Ballana zawierają obfitość importowanych z Egiptu luksusowych przedmiotów. Możliwe, że przedmioty odkryte w grobowcach królewskich można interpretować jako oficjalne prezenty z rzymskiego Egiptu dla "królów barbarzyńskich plemion". Zapewne były dłuższe lub krótsze okresy pokoju między Egiptem i Nobadami, wówczas te luksusowe prezenty docierały do Nubii. Ilość i jakość tych dyplomatycznych prezentów zmieniała się w miarę narastania wrogości między Egiptem a Nobadami, dlatego w wyposażeniu grobowców obserwowalna jest pewna dyskontynuacja produktów importowanych. Najlepiej poznane grobowce były bogato wyposażone, z licznymi przedmiotami importowanymi z bizantyjskiego Egiptu, z których wiele pozyskano poprzez kontakty dyplomatyczne i handlowe.

Wymiana handlowa sięgała poza polityczne granice, tak zapewne należy postrzegać wiele obiektów importowanych nadal do Nubii, w tym czasie wzrastała też majątność i władza pojedynczych władców w Nubii. Uważa się, że ludność meroicka pozostała w Dolnej Nubii po upadku Meroe, nastąpił jednak napływ ludów Noba z południa. Brak wzorców z Meroe i napływ nowej ludności z południa spowodował powstanie nowych rozwiązań w sztuce i życiu codziennym w Dolnej Nubii, które różniły się od wcześniejszych, zostały określone przez badaczy jako okres post-meroicki, Kultura Ballana lub tzw. "Grupa X" (czyli niewiadoma).

Cmentarzyska władców Nobadów, z Ballana i Qustul zdają się potwierdzać, że nastąpiło przejście między władzą meroicką, a władzą Nobadów w Dolnej Nubii. Jednakże wydaje się że ludność meroicka i post-meroicka nie różni się tak znacząco na terenie Nubii, kulturę meroicką i okres tzw. "Grupy X", należy rozważać jako reprezentantów różnych wariantów tej samej populacji. W okresie post-meroickim nie nastąpił gwałtowny najazd, nie ma ewidencji takiej sytuacji, owszem pojawiają się pewne zmiany w kulturze materialnej, ale jest ona kontynuacją kultury meroickiej na mniejszą skalę, funkcjonuje nadal częściowo ideologia pochodzenia meroickiego. Post-meroicka kultura jest wariantem lub rodzajem epilogu kultury meroickiej, a kulturowe zmiany mogły zostać przyniesione wraz z częściową zmianą etnicznego składu państwa, zmiany te rozpoczęły się już podczas III w. n.e. Nobadowie pochodzili z obszaru zmeroityzowanego, ale ich zwyczaje pogrzebowe i wyroby ceramiczne, świadczą o tradycjach mających bardzo odległe południowe korzenie. Władcy Nobadii mogli być potomkami wodzów wywodzących się spośród ludności posługującej się językiem nubijskim, dlatego jest możliwe, że u schyłku okresu meroickiego pewne rodziny wodzów, z ostatnio przyjętych w krąg meroicki plemion Noba, przygotowały drogę do politycznego przejęcia władzy. Uderzające jest jak szybko meroicka kultura i administracja zanikła na terenach Dolnej Nubii pozbawionych władzy centralnej. Nowa władza (Nobadowie) nie zniszczyła starych meroickich kultów, już po upadku Meroe ludność z Dolnej Nubii docierała do świątyni Izdy na File, podobnie jak czyniła to od wieków. Kontynuacja kultu Izdy na File nawiązuje do tradycji meroickiej, korony władców pochowanych w Ballana również, także stoly ofiarne bez inskrypcji meroickich odkrywane w grobach w Qustul. Z okresu formowania się Królestwa Nobadii znamy groby odkryte m.in. w Qasr Ibrim, Ballana, Qustul, Nag Gamus, Nag el-Arab, Argin Sur (South), Wadi el-Arab, Gammai, Firka, Faras, Serra East, Serra West, Wadi Qitna, Kalabsha South, Gebel Adda. Zabudowania mieszkalne odkryto m.in. w Faras, Gebel Adda, Meinarti, Arminna West, Gezira Dabarosa Nag el'Scheima, natomiast tawerny w Abd el-Qadir. Wiadomo, że Faras i Gebel Adda były miejskimi centrami Nobadów. Królestwo z cmentarzyskami w Qustul i Ballana, później nazwane Nobadią, będzie miało dominującą pozycję w Dolnej Nubii, a w czasie przyjęcia chrześcijaństwa jego granice sięgać będą File na północy, a na południu rejonu Abri-Delgo. Cmentarzyska w Qustul i Ballana były wykorzystywane od 380 r. do 490 r., w licznych grobach pochowani byli władcy Nobadów (korony królewskie występują tylko w grobach w Ballana). Bogate groby odkryte w Gammai, gdzie odkryto liczne przedmioty importowane, mogą sugerować, że wódz Gammai był sprzymierzeńcem Imperium Bizantyjskiego, otrzymującym coroczne prezenty. Podobnie w grobach w Qustul znajdowały się typowe bizantyjskie prezenty dla sprzymierzonych wodzów barbarzyńskich. W grobach Ballana i Qustul odkryto ogromną ilość produktów importowanych z Egiptu (amfory z winem), z drugiej strony wiele przedmiotów nawiązuje do kultury meroickiej, część natomiast do wyrobów tubylczej ludności (ceramika), wywodzącej się z tradycji plemion Noba. Liczne groby tumulusowe odkryto w rejonie położonym pomiędzy IV Kataraktą, a El-Ghaddar w pobliżu współczesnej Starej Dongoli, w wielu grobach tumulusowych stwierdzono późniejsze wkopy w nasyp ziemny, gdzie chowani byli chrześcijanie, może to świadczyć o pochówkach tej samej ludności, która zmieniła w międzyczasie wyznanie na chrześcijańskie (dlatego nastąpiła zmiana formy grobów). Prawdopodobnie dzieci ojców pochowanych w grobach tumulusowych, chciały być pochowane w pobliżu rodziców. Groby tumulusowe z charakterystycznym wyposażeniem odkryto w Hammur Abbasiya, el-Ghaddar, El-Hobagi. Groby tumulusowe odkryto na licznych stanowiskach w regionie Geziry, w regionie Butany, w rejonie środkowego Nilu, na pustyni Bayuda, w regionie Abu Hamad. W regionie Dongoli, od Kereimy do Kermy tumulusy odkryto w: Gebel Barkal, Tanqasi, El-Kurru, El-Zuma, Gebel El-'Alim, Hammur, Bukibul, El-Ghaddar, Khor Letti East, Haj Magid South/ East, Agab Wad Addul, Nugdumbush, Tabo.

Ludność znana jako Nubae jest po raz pierwszy wspomniana przez geografę Eratostenesa w III w. p..n.e., również Strabon pisał, że duże plemię Nubae żyje w granicach Meroe. Pliniusz piszący w drugiej połowie I w. n.e. zanotował, że Nubijczycy żyli nad Nilem w mieście nazywanym Tenupsis. W 150 r. n.e. Ptolemeusz upatruje ich na zachodnim brzegu Nilu i na wyspach na Nilu. Wydaje się, że Noba migrowali w kierunku północno-wschodnim z Kordofanu lub z południa.

Pomimo upadku handlu meroickiego z basenem Morza Śródziemnego, widzimy że Dolna Nubia nabywała liczne luksusowe dobra pochodzące z Egiptu i napływające poprzez Egipt. Upadek Meroe spowodował, że kontrolę nad handlem przejął władca Dolnej Nubii czyli późniejszy władca Nobadii. Handel dalekosieżny uległ jednak pewnym przemianom, a Nubijczycy znali już wielbłądy, a towary z Kordofanu i Darfuru mogły być transportowane na północ wzdłuż Wadi el-Melik lub w poprzek pustyni do Dolnej Nubii, zamiast trasą wzdłuż Nilu. Pomimo, że handel był zredukowany, udział zysków z handlu w Dolnej Nubii musiał być nadal znaczący. Sytuacja w Egipcie pogarszała się wraz ze wzrostem liczby ludności, a południowa granica Egiptu z czasem zaczęła być przedmiotem troski Egiptu, ze względu na najazdy Bleimiów i Nobadów. Doszło do istotnej zmiany wśród ludów żyjących na Pustyni Wschodniej, które to zmiany z czasem miały niekorzystny wpływ na sytuację w Dolnej Nubii. Bleimiowie (obecnie Beja) żyjący na pustyni, znali wielbłądy prawdopodobnie od kupców, którzy zaczęli podróżować z towarami na pustynnych szlakach handlowych, między Górnym Egiptem a Morzem Czerwonym.



Rozmieszczenie szlaków handlowych łączących Nubię i Egipt ze światem śródziemnomorskim we wszystkich okresach historycznych.



# WINOROŚL I TŁOCZENIE WINA W OKRESIE CHRZEŚCJAŃSKIM W NUBII

Tłoczenie wina były przenoszone z miejsca na miejsce, były wykonane z materiałów nietrwałych i nie zachowały się do naszych czasów. Szczyt egipsko-nubijskiego handlu winem miał niewątpliwie miejsce we wczesnym okresie od 550 do 750 r. n.e., był to okres kiedy handel był usankcjonowany w traktacie baqtu, król Dongoli i jego urzędnicy otrzymywali wśród innych towarów 1300 kanyr wina rocznie w zamian za 400 niewolników. Znamy też pochodzące z wczesnego okresu gospody (tawerny) w rejonie II Katarakty, w Abd el-Qadir. Były to duże budynki, w ich okolicy odkryto fragmenty amfor i kubki do picia. Około 750 r. n.e. nastąpiło wstrzymanie handlu (nie tylko amfor), ale też wszystkich form ceramiki między Egiptem i Nubią. Reakcja Nubijczyków była natychmiastowa, wytwórnie ceramiczne (wcześniej działające na mniejszą skalę) w Faras (funkcjonowały od początku VII w. do połowy X w.), rozpoczęły masową produkcję naczyń również amfor, aczkolwiek wcześniej produkowały amfory na mniejszą skalę. W okresie od początku VII w. do połowy VIII w. amfory były produkowane w Serra West. Amfory były pierwszymi pojemnikami o charakterze handlowym przeznaczonymi na wino, produkowanymi w Dolnej Nubii, chociaż wino w Nubii konsumowano już we wcześniejszych okresach. Prawdopodobnie ta przerwa w handlu i dostawie wina z Egiptu, spowodowała rozwój uprawy winnej latorośli i produkcji wina na dużą skalę. Nie ma ewidencji (poza amforami produkcji lokalnej) dla wina, nie odkryto dotychczas chrześcijańskich tłoczni wina, jednakże duża liczba amfor nubijskich pochodzących z tego okresu, z otworkami wywierconymi w szyjkach, zdaje się wskazywać, że te amfory były używane również jako pojemniki do fermentacji wina. Amfory odkryte w Nubii były żywicowane wewnątrz podobnie jak amfory importowane, służyły zapewne do transportowania i przechowywania wina lokalnego. Wytwarzanie amfor w Faras i Serra zaprzestano po jednym lub dwóch wiekach produkcji, gdy zamknięto obydwa centra ceramiczne.

Teksty arabskie na temat uprawy winorośli w Nubii ograniczają się do poniższego opisu królestwa Makurii, z lat między 872-891 r. n.e. Ahmad ibn 'Ali Ya'qubi ibn Ja'far ibn Wahb ibn Wadih al-Katib al-'Abbasi al-Ya'qubi (872-891 r. n.e.) pisał:

*"(...) Jedno z tych królestw zwane Muqurra położone było na wschodnim i zachodnim brzegu Nilu, a stolicą jego była Dunqula. To byli ci, którzy zawarli pokój z muzułmanami i dali im baqt. Ich kraj ma palmy, winnice i obszary uprawne. Długość królestwa jest na dwa miesiące podróży (...)"*

Według licznych źródeł arabskich, winorośl była uprawiana głównie w południowej części Dolnej Nubii i w Makurii, prawdopodobnie rozwój lokalnej produkcji wina był wyraźną reakcją na przerwę w handlu i dostawach wina z Egiptu w połowie VIII w. n.e.

Wszystkie główne centra kultury nubijskiej, w różnych okresach historycznych były usytuowane w pobliżu naturalnych rozległych basenów zalewanych i nawadnianych w sposób naturalny przez Nil lub w miejscach, gdzie nawadnianie odbywało się bezpośrednio z rzeki: rejon Kermy - basen kermański (Seleim basen), Stara Dongola - basen Letti, rejon Napaty - basen zalewowy w pobliżu Napaty. Baseny zalewowe mogły służyć jako miejsce upraw winorośli (*Vitis vinifera*), dury (*Sorghum bicolor*), prosa (*Pennisetum glaucum*), jęczmienia (*Hordeum*), soczewicy (*Lens culinaris*), fasoli (*Lupinus albus*), grochu (*Pisum sativum*), ogórków (*Vicinas communas*), krzewów rycynusa (*Ricinus communis*), orzeszków ziemnych (*Arachis hypgea*), sezamu (*Sesamun indicum*), palm daktylowych (*Phoenix dactylifera*) i palm doum (*Hyphaene thebaica*). Tereny basenów zalewowych w pewnych okresach mogły być wykorzystywane jako pastwiska dla koni i bydła (Welsby 2002, 183-186). W latach między 600 r. n.e. a 1100 r. n.e. poziom Nilu był prawdopodobnie wysoki, dzięki niemu plody rolne były zapewne obfite. Nawadnianie było możliwe na obszarach położonych zaledwie nieco wyżej niż obszary zalewane przez Nil, przy użyciu urządzenia o nazwie shaduf (zbliżone do słowiańskiego "żurawia"), które podnosiło ograniczoną ilość wody maksymalnie na wysokość do 3 m. Wykorzystując shaduf można było nawadniać obszar około od 1/3 do 2/3 feddan czyli 0,21-0,28 ha. Prawdopodobnie w okresie późnomeroickim w Nubii zostało wprowadzone koło wodne saqia. Saqia jest to drewniane koło, które porusza dwie równoległe liny, do których przymocowane są naczynia ceramiczne o nazwie qadus. Koło jest obracane przez serię trybów zazębiających się dwu kół, z których jedno jest ciągnięte przez bydło. Szerokootworowe naczynia - qadusy zanurzały się w Nilu, a wypełnione wodą wracały do góry, gdzie opróżniały się do drewnianego pojemnika (usytuowanego w górnej części koła), połączonego z korytem systemu nawadniającego pola. Jedyną archeologiczną ewidencją istnienia i wykorzystywania koła wodnego w Nubii, są licznie odkrywane na stanowiskach archeologicznych garnki - qadusy, o specyficznym kształcie, z bardzo szerokim i wylewami, kryzą pod wylewem, owalnym, pojemnym brzuścem oraz dnem w kształcie guza. Liny saqii były przymocowane poniżej wylewu i do wypukłego guza na dnie qadusa, dzięki temu woda, która była transportowana nie rozlewała się. Koła wodne były stosowane w Nubii aż do XX w. n.e., do czasu wprowadzenia mechanicznych pomp wodnych. Koło wodne saqia było bardziej wydajne niż shaduf, gdyż pozwalało podnosić dużą ilość wody na wysokość od 3 m do 8 m. Wykorzystanie pracy bydła w procesie nawadniania pól, pociągało za sobą konieczność upraw roślin paszowych dla wołów ciągnących saqię. Wprowadzenie saqii w Nubii zrewolucjonizowało rolnictwo, można było nawadniać tereny wyżej położone, które dotychczas nie były wykorzystywane rolniczo, wiele dotychczasowych nieużytków zostało zaadaptowanych pod uprawę zbóż, roślin strączkowych, drzew palmowych oraz winnej latorośli. W okolicy Soba, saqia też była wykorzystywana dla upraw w tym regionie, o czym wspomina Ibn Hawqal. Na południu Nubii była wystarczająca ilość wody do nawodnienia gruntów pod uprawy, gdyż padają tam deszcze, takie warunki występują szczególnie w Keraba na wschód od Shendi i wzdłuż Wadi Awateib, gdzie szerokie dno wadi było nawodnione, a uprawa była możliwa przez kilka miesięcy w roku.

Tłocznia wina, która może ilustrować funkcjonowanie średniowiecznych tłoczni, analogicznych dla tłoczni nubijskich, została odkryta w Asuanie, w klasztorze św. Symeona (Anba Hadra). Znajdowała się wewnątrz założenia klasztorowego, w części gospodarczej związanej z przetwórstwem produktów żywnościowych. Umiejscowiona była w południowo-zachodnim narożniku tarasu i składała się z dwóch cylindrycznych pomieszczeń nachodzących na siebie, obu dostępnych poprzez wejście z drzwiami. Podział między dwoma pomieszczeniami został utworzony poprzez masywny blok kamienia, przebitego w kilku miejscach okrągłymi dziurkami. Całość wnętrza była tynkowana. Pod podłogą dolnego pomieszczenia była stożkowata przestrzeń. Na podłodze wyższego pomieszczenia znaleziono cztery maty i liczne kiście zgniecionych winogron. Winogrona były udeptywane w wyższym pomieszczeniu, następnie odfiltrowane przez maty sok winogronowy, sphywał poprzez otwórki do niższego pomieszczenia i gromadził się w stożkowatej przestrzeni pod podłogą, gdzie następował proces fermentacyjny. Tłocznia może być datowana podobnie jak funkcjonowanie klasztoru od VII w. n.e. do drugiej połowy XII w. n.e. Mnisi tłoczyli sok winogronowy z uprawianej w ogrodach klasztornych winnej latorośli, na użytek sprawowanej liturgii i na cele konsumpcyjne dla mnichów.



# WINO I AMFORY IMPORTOWANE WE WCZESNYM OKRESIE CHRZEŚCJAŃSKIM

We wczesnym okresie od drugiej połowy VI w. n.e. do pierwszej połowy IX w. n.e., do Nubii importowano 15 typów amfor, zostały one odkryte w Nag' el-Scheima, Arminna West, Abdallah Nirqi, Gebel Adda, Faras, Debeira West, Gezira Dabarosa, Meinarti, Abd el-Qadir, Matuga, Ambikol, Kulubnarti, Starej Dongoli. Większość amfor pochodzi z Egiptu (z Asuanu, z rejonu Mareotis, ze Środkowego Egiptu) oraz z terenów północnej Syrii, Cypru, Rodos, wybrzeża Azji Mniejszej, z Palestyny. Większość amfor odkryto podczas ostatnich badań prowadzonych w Starej Dongoli, na Komie A, w depozytorium toalety pałacowej, gdzie są datowane na VII w. n.e. Wino z Palestyny przybyło do Starej Dongoli w VII w. n.e. Należy przypuszczać, że mogło stanowić efekt wymiany handlowej Nubii z Egiptem muzułmańskim, z którego dostarczono amforę z winem pochodzącą z terenu Palestyny, gdyż w tym czasie Egipt posiadał kontakty handlowe z tym regionem basenu Morza Śródziemnego.

Wino egipskie trafiło do Nubii w amforach, które były produkowane wzdłuż Doliny Nilu w Egipcie, trudno jest ustalić ich szczegółowe pochodzenie, gdyż były wykonane z glin nilowych, aczkolwiek liczne inkluzje wapienia mogą wskazywać na obszar Deltę Nilu. Amfory odkryto w Starej Dongoli, w depozytorium toalety pałacowej władców Dongoli, są tam datowane na VII w. n.e. i stanowią najwcześniejszą ewidencję napływu amfor z egipskim winem, z którego wywiali się Arabowie, w ramach traktatu handlowego (baqtu).

Wino z północnego Egiptu docierało do Nubii w amforach z rejonu Mareotis, w okresie od VII w. n.e. do VIII w. n.e. Północny rejon Egiptu słynął z uprawy winorośli, a w okresie muzułmańskim również uprawiano tam winną latorośl. Amfory tego typu zostały odkryte w Starej Dongoli w depozytorium toalety pałacowej i w Domu A. 106 ("Dom Eklezjastów") oraz w Abdallah Nirqi. Wino ze Środkowego Egiptu transportowano w amforach (wykonanych z glin nilowych) do Faras w drugiej połowie VII w. n.e. Amfory odkryto w licznych osadach i miastach: w Meinarti, Starej Dongoli, Debeira West, Gezira Dabarosa, Faras i Arminna West oraz w tawernach w Abd el-Qadir. Amfory są datowane na okres od VI w. n.e. do połowy IX w. n.e. Wino z Asuanu transportowano w amforach do Arminna West, Gezira Dabarosa (osady) i do Abd el-Qadir (tawerny) w okresie od VI w. n.e. do połowy IX w. n.e. W innym typie amfor dotarło wino asuańskie do osady w Meinarti w okresie od VI w. n.e. do początku VII w. n.e. Amfory z winem asuańskim dotarły do Kulubnarti i Faras, gdzie zostały odkryte w grobach (w Kulubnarti w uszkodzonej amforze pochowano noworodka), amfory są tam datowane na okres od VII w. n.e. do połowy IX w. n.e. Amfory z winem asuańskim docierały do osady w Gezira Dabarosa w czasie od VI w. n.e. do połowy IX w. n.e. Wino asuańskie było transportowane w amforach kilku typów do miast i osad w Nubii: Starej Dongoli, Meinarti, Nag' el-Scheima. Kilka amfor odkryto w grobach: Arminna, Ambikol, Matuga, Faras, Gebel Adda, gdzie są datowane od VII w. n.e. do połowy IX w. n.e. Odkrycie licznych importowanych amfor w Starej Dongoli stolicy Makurii, poświadcza ożywioną wymianę handlową, którą prowadzili władcy Makurii po ustanowieniu baqtu. Prawdopodobnie duża część produktów pochodzących z wymiany handlowej w ramach baqtu była kierowana bezpośrednio dla króla i trafiała na dwór królewski w Dongoli, o czym możemy się przekonać analizując resztki opróżnionych amfor odkryte w depozytorium toalety pałacowej w Starej Dongoli. Amfory odkryte w depozytorium toalety pałacowej poświadczają wymianę handlową z Egipcem z wczesnego okresu Królestwa Makurii, której zasady zostały zawarte przede wszystkim w traktacie baqtu. O istnieniu tej umowy handlowej mogliśmy dotychczas jedynie przypuszczać na podstawie źródeł pisanych, pozostawionych przez średniowiecznych pisarzy. Jest to jeden z niewielu przykładów potwierdzenia w ewidencji archeologicznej informacji, zawartych w źródłach pisanych dotyczących średniowiecznej Nubii. Liczne odkryte amfory w Starej Dongoli, wskazują, że importowane z Egiptu i poprzez Egipt amfory z winem należą do części umowy baqtu, zgodnie z którym Arabowie byli zobowiązani przysyłać 1.300 kanyr wina dla władcy Makurii. Obecna ewidencja pochodząca z toalety pałacowej stanowi archeologiczne potwierdzenie, znanej jedynie z opisów pisarzy arabskich umowy baqtu, zawartego w 652 r., n.e. obowiązującego między Makurią i Arabami przez kilka stuleci. Amfory importowane miały pojemność od 3 l do 28 l. Najwięcej w tym okresie importowano wina 1.240 l oraz oliwy 330 l.

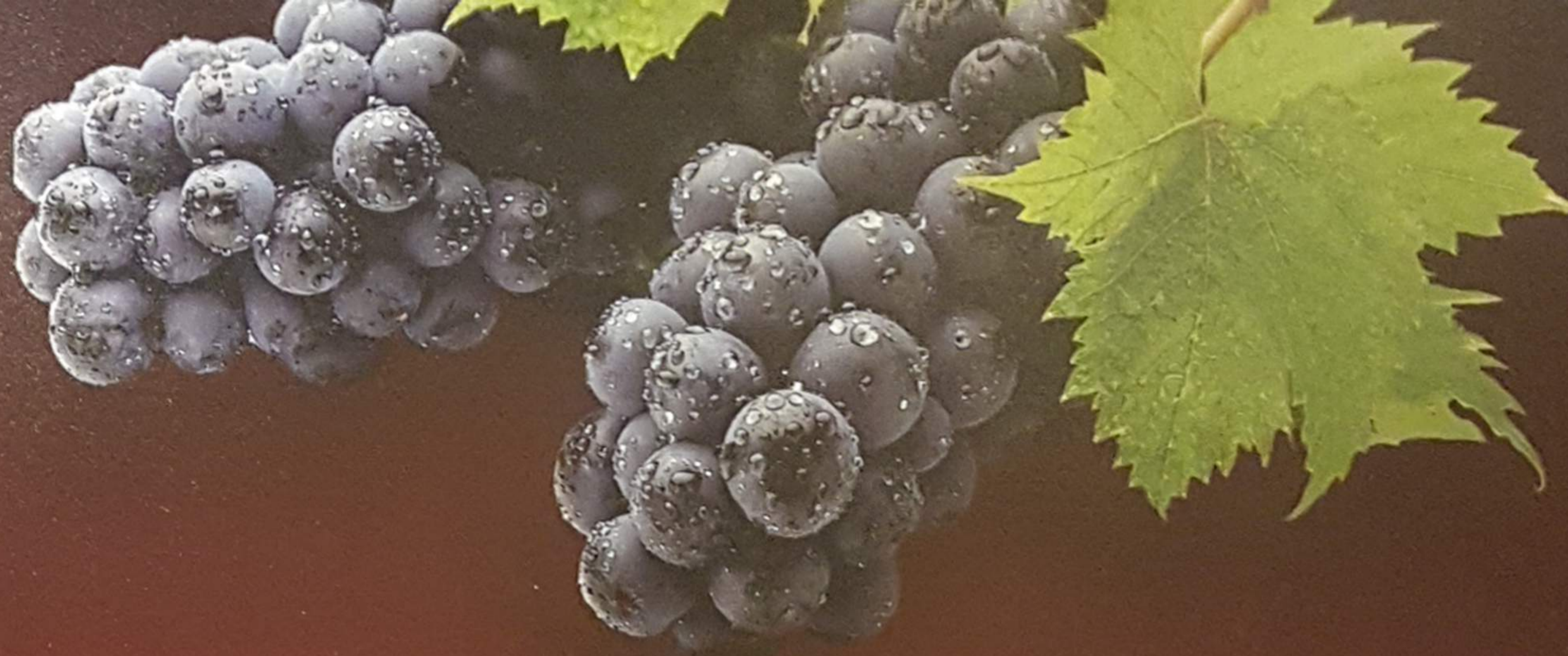
We wczesnym okresie Królestwa Makurii, od drugiej połowy VI w. n.e. do pierwszej połowy IX w. n.e., w Nubii produkowano 19 typów amfor lokalnych. Pracownie ceramiczne produkujące amfory odkryto w Starej Dongoli, Serra West i Faras.

W Nubii amfory produkowane lokalnie zostały odkryte w Abdallah Nirqi, Faras, Serra West, Debeira West, Kulubnarti, Starej Dongoli, Banganarti, Abkur. Część amfor została odkryta w trakcie badań polskiej misji archeologicznej w Starej Dongoli na Komie R (pracownie ceramiczne) i na Komie A (zabudowania mieszkalne).

Liczne typy amfor odkryte w Starej Dongoli, na Komie A, na stanowisku SWN. B. I, w depozytorium pałacowej toalety, mogą świadczyć o dużej liczbie warsztatów ceramicznych rozlokowanych w Nubii, a także o pewnym zróżnicowaniu chronologicznym i warsztatowym w obrębie jednego ośrodka ceramicznego. Amfory lokalne, transportowały lokalne wino do rezydencji króla Dongoli. Zatem istniało zapotrzebowanie na wino lokalne w Nubii (oprócz wina importowanego z Egiptu i poprzez Egipt), które było spożywane przez władcę i jego dwór. Amfory pochodziły z produkcji dongolańskiego ośrodka ceramicznego, na tej podstawie można przypuszczać, że wino pochodziło też z tego regionu. Opisy podróżników arabskich odnotowują uprawę winorośli w Nubii, także w rejonie Dongoli, a odkrycia licznych form amfor lokalnych przeznaczonych na wino lokalne, potwierdzają te średniowieczne relacje. Fragment amfory odkryty w Abkur w obrębie twierdzy, wydaje się należeć do produkcji dongolańskiego ośrodka ceramicznego, którego zasięg obejmował ten teren. Amfory jest datowana na okres od połowy VI w. n.e. do początku VII w. n.e. Liczne odkryte amfory i ich fragmenty w Banganarti, w wypełnisku ceramicznym nad posadzką Dolnego Kościoła znajdują analogie w materiale ceramicznym odkrytym w Starej Dongoli (w depozytorium toalety pałacowej). Zatem należy wnioskować, że amfory te pochodzą z ośrodka ceramicznego ulokowanego w najbliższej okolicy (w Starej Dongoli), który produkował te amfory w VII w. n.e. Kilka form amfor odkryto w domach w Starej Dongoli: w Domu A. 106 ("Dom Eklezjastów"), oraz Domu A. 116. Trzy typy amfor były produkowane w pracowniach ceramicznych w Starej Dongoli i wypalane w piecach odkrytych w obrębie strefy produkcyjno-przemysłowej na przedmieściach miasta (Kom R). Amfory zostały odkryte w wypełnisku pieców R1 B, R1 E i są datowane na okres od VI w. n.e. do VII w. n.e. Ośrodek ceramiczny, który powstał w Starej Dongoli około VI w. n.e., wzorował się niezaprzecalnie na produkcji egipskich ośrodków ceramicznych (w tym najbliższego dla Nubii ośrodka w Asuanie), zarówno w przypadku produkcji naczyń stołowych jak i naczyń zasobowych i transportowych jakimi są amfory, na przestrzeni jednego stulecia jak wynika z datowania pieców R1 B i R1 E, doszło do ewolucyjnej zmiany formy produkowanych amfor, które z formy wysmukłego średniej długości szyi, dużych, masywnych imadłach i wyodrębnionej stopce w kształcie guza, zmieniła się w formę owalną o pękatym brzuścu, krótkiej szyi, małych imadłach i zaokrąglonej stopce. Nasuwa się przypuszczenie, że zmiana produkcji formy amfory w późniejszym okresie, z wysmukłej, o dużych imadłach przystosowanej do dalekosiężnego transportu, na formę pękata, o małych imadłach, świadczy o zaprzestaniu dalekosiężnej wymiany handlowej w obrębie królestw nubijskich i przejściu na formę gospodarki samowystarczalnej w obrębie dużych miast i osiedli, gdzie produkcja amfor odbywała się w pobliżu terenów uprawnych. W tym czasie amfory służyły raczej jako pojemniki do przechowywania wina (i być może również procesu fermentacji), produkowanego lokalnie na potrzeby osiadłych w najbliższym sąsiedztwie terenów uprawnych, mieszkańców osad i miast. Jest godne odnotowania, że amfory produkowane w Serra West i w Faras były pierwszymi w Dolnej Nubii naczyniami z okresu chrześcijańskiego o charakterze handlowym, w których transportowano wino na znaczne nieraz odległości.

Amfory produkowane lokalnie służyły do transportu wina wytwarzanego z uprawianej w Nubii winnej latorośli. W tym okresie amfory z winem miały zwykle pojemność od 9 l do 17 l. Amfory z późniejszego okresu historii Makurii miały pojemność jeszcze większą: 22,5 l. Wydaje się zasadnym stwierdzenie, że zmieniała się nie tylko forma naczyń, ale było to przede wszystkim uwarunkowane zapotrzebowaniem Makurytów na bardziej pojemne naczynia służące do przechowywania wina. W ten sposób należy rozumieć zmianę form amfor w historii Nubii. Garncarze w Makurii produkowali amfory na zamówienie producentów wina, a zamawiający naczynia znający realia życia codziennego i proces wytwarzania wina oraz jego przechowywania, dążyli do otrzymywania amfor dużych i pojemnych, o zastosowaniu przede wszystkim magazynowym.

We wczesnym okresie Królestwa Makurii było aż 10 typów amfor lokalnych, których produkcję podjęto wzorując się na amforach importowanych z Egiptu, z Asuanu, zostały one odkryte w Debeira West, Abd el-Qadir, Kulubnarti, Starej Dongoli, Banganarti, Abu Dis. Amfory były produkowane w pracowniach ceramicznych w Starej Dongoli i wypalane w piecach odkrytych w obrębie strefy produkcyjno-przemysłowej na przedmieściach miasta (Kom R). Amfory odkryte w Starej Dongoli na Komie R, w wypełnisku pieca R1 B w pierwszej fazie aktywności pieca, są datowane na okres od VI w. n.e. do VII w. n.e. Badania pieców w Starej Dongoli oraz zawartej tam ceramiki datowanej na wczesny okres chrześcijański (VI-VII w. n.e.) potwierdziły, że Stara Dongola była miejscem intensywnej produkcji naczyń ceramicznych, prowadzonej na potrzeby lokalnej populacji, a także ceramiki, która mogła być wysyłana wraz z innymi towarami na wschód (obszar IV Katarakty) i na południe Makurii. Odkrycie w Starej Dongoli pieców, w których produkowano wczesnochrześcijańską ceramikę wzorowaną na produkcji asuańskiej (w tym amfory), stanowi potwierdzenie przypuszczeń, że wpływy płynące z chrześcijańskiej północy dotyczyły nie tylko sfery duchowej, ale również konkretnych przedmiotów związanych ze sferą materialną ludności chrześcijańskiej osiadłej w Dongoli. Można również przyjąć, że wśród ludności, która osiadła w Dongoli, od samego początku chryścianizacji, znajdowali się bardzo dobrze wykształceni wytwórcy ceramiki pochodzący z Egiptu, z Asuanu. W Starej Dongoli w VI w. n.e. produkcją amfor i naczyń stołowych mogli zajmować się również, specjalnie sprowadzeni do Makurii garncarze z Egiptu, aby produkować na potrzeby władcy wysokiej klasy ceramikę stołową oraz naczynia zasobowe i amfory na wino. Amfory w tym czasie służyły do transportu wina, z winnic rozlokowanych w pobliskim basenie Letti, gdzie panowały idealne warunki dla prowadzenia upraw, w tym winnej latorośli. Wino było istotnym elementem związanym z prowadzeniem liturgii w dongolańskich kościołach, stąd produkcja amfor na wino produkowane lokalnie w pobliżu Starej Dongoli stolicy Makurii. Elita władzy kierując się w różnych aspektach życia wzorcami ze świata śródziemnomorskiego, mogła przejąć również upodobanie do spożywania wina. Wino importowane było w Nubii napojem luksusowym, a oczywiste trudności z transportem wina z terenów północnych, być może wymusiły na władcach i hierarchach kościelnych rozpoczęcie produkcji własnego wina, a zarazem produkcji amfor jako opakowań na to wino. Mieszkańcy Starej Dongoli chcieli być niezależni od dostaw wina z Egiptu, który w tym okresie nie był stabilny politycznie. Amfory wzorowane na importach, produkowane w pracowniach dongolańskich zostały odkryte podczas badań archeologicznych w Starej Dongoli, a jedna amforya w Abd el-Qadir (w Dolnej Nubii) są datowane od VI w. n.e. do VII w. n.e. Amfory dongolańskie odkryto w Starej Dongoli pod narożnikiem Kościoła o Kolumnach Granitowych (RC) związane z fundacją kościoła, na cmentarzu północnym w zasypie nad grobem TN 2 przy Kościele o Kolumnach Granitowych (RC), na stanowisku A na północno-zachodnim stoku, w obrębie platformy należącej do systemu obronnego miasta, na cmentarzysku TEQ, w depozytorium toalety pałacowej na Komie A. Obecność amfory w Abd el-Qadir w Dolnej Nubii, nasuwa pytanie czy stanowiła ona przedmiot handlu winem z ośrodka dongolańskiego, czy trafiła tam przypadkowo jako prezent lub zaopatrzenie w wino np. w trakcie podróży. Amfory odkryte w Starej Dongoli na Komie H, w Klasztorze Świętej Trójcy, w konstrukcji sklepienia pomieszczenia 47B, są datowane na okres od VII w. n.e. do VIII w. n.e. Służyły one jako pojemniki na wino, które po jego spożyciu, wykorzystano jako umocnienie i wypełnienie sklepienia jednego z pomieszczeń klasztornych. Nie wiadomo skąd pochodziły te amfory, ale nie pochodziły z produkcji dongolańskiej. Szerokie rozprzestrzenienie tego typu amfor pomiędzy Kulubnarti, Starą Dongolą, Banganarti, wskazuje, że mogły być produkowane w kilku ośrodkach, w amforach odbywał się transport wina na większe odległości. Amfory, która została odkryta w Banganarti w wypełnisku ceramicznym nad posadzką Dolnego Kościoła, może być datowana na VII w. n.e. Była ona związana z funkcją liturgiczną kościoła



## WINOROŚL W NUBII W KLASYCZNYM OKRESIE CHRZEŚCIJAŃSKIM

Nie znamy tłoczni wina z okresu od drugiej połowy IX w. n.e. do końca XI w. n.e., dysponujemy jednak opisami upraw winnej latorośli w Nubii, pozostawionymi przez pisarzy arabskich oraz licznymi typami amfor produkowanych lokalnie, które potwierdzają uprawę winorośli w Nubii w okresie chrześcijańskim. Eldad Ha-Dani około 883 r. n.e. pisze:

"(...) Boże miej je w opiece (tzn. dziesięć plemion), daj im odwagę i wspomóż je. Poszli w kierunku w górę strumienia rzeki Pishon (Nilu) na wielbłądach. W końcu dotarli do krainy Kush, którą znaleźli żyzną i dobrą, z polami i winnicami i wszelkiego rodzaju ogrodami. Mieszkańcy pozwolili Danitom osiedlić się wśród nich (...)."

Inny pisarz arabski pozostawił w IX w. opis Makurii i jej upraw, Ahmad ibn 'Ali Ya'qubi ibn Ja'far ibn Wahb ibn Wadih al-Katib al-'Abbasi al-Yaqubi pisał między 872-891 r. n.e.:

"(...) Jedno z tych królestw zwane Muqurra położone było na wschodnim i zachodnim brzegu Nilu, a stolicą jego była Dunqula. To byli ci, którzy zawarli pokój z Muzułmanami i dali im baqt. Ich kraj ma palmy, winnice i obszary uprawne. Długość królestwa jest na dwa miesiące podróży (...)."

W X w. Makuria jawi się jako kwitnące Królestwo, z licznymi uprawami, winną latoroślą, owocami cytrusowymi, Abu-l-Hasan 'Ali ibn al-Husain al-Mas'udi (ok. 956 r. n.e.) pisał:

"(...) Ich kraj ma palmy, winogrona, durrę, banany i pszenicę i jest bardzo podobny do Yemenu. Uprawiają duże cytrusy, które dorównują największym produkowanym w krajach islamu. Ich królowie uważają się za potomków himarytów, a ich władza rozciąga się na Maqurra i Nubię (...)."



# AMFORY IMPORTOWANE I LOKALNE W KLASYCZNYM OKRESIE CHRZEŚCJAŃSKIM

Od drugiej połowy IX w. n.e. do końca XI w. n.e. sprowadzano do Nubii z Egiptu zaledwie dwa typy amfor, zostały odkryte w Meinarti i Starej Dongoli.

Liczebność amfor importowanych do Nubii gwałtownie spada w tym okresie, być może jest to efekt renegotjacji baqtu przez Georgiosa syna Zachariasza, który w roku 835/ 836 odbył podróż do Bagdadu i renegotjował warunki baqtu, na bardziej korzystne dla króla Makurii. Renegocjacja baqtu wiązała się ze zmniejszeniem dostaw wina z Egiptu, w zamian za rzadsze dostawy niewolników z Nubii do Egiptu. Dostawy od tego czasu następowały co trzy lata, a nie jak wcześniej ustalono corocznie. Amfory transportowały przypuszczalnie wino z Egiptu, być może z Asuanu oraz z rejonów położonych w północnym Egipcie. Amfory miały pojemność od 10 l do 12,5 l.

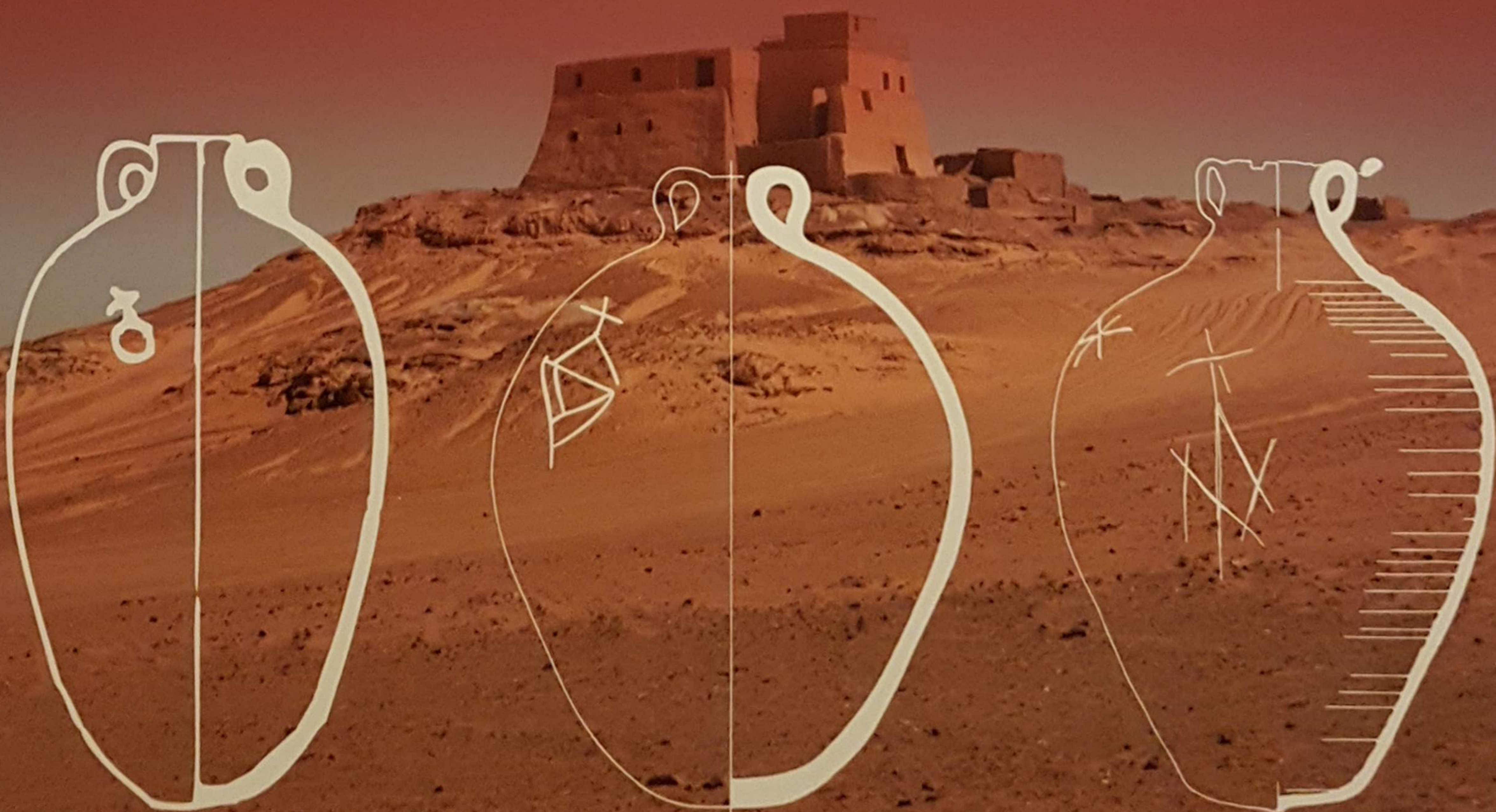
W tym czasie produkowano w Nubii aż osiem typów amfor, miejsca produkcji większości tych amfor nie są znane, jedynie rozpoznane zostało miejsce produkcji jednego typu w Starej Dongoli oraz w Faras. Amfory zostały odkryte w Arminna West, Faras, Meinarti, Kulb, Megauda, Hambukol, Starej Dongoli, Banganarti i Soba.

Można prześledzić ewolucję formy amfor lokalnych w omawianym okresie. Wszystkie amfory mają krótką szyję, owalny kształt brzuśca, różnią się proporcjami brzuśca i przytwierdzeniem imadeł do szyi. Wydaje się, że rozwój formy wyglądał następująco: owalny brzusiec stawał się coraz bardziej pękaty, o największej średnicy w połowie wysokości amfory, zwężający się w kierunku dna. Imadła zmieniały się od przytwierdzonych w połowie wysokości krótkiej szyi (IX w. n.e.), następnie przesunęły się ku górze, były umocowane pod wylewem (X w. n.e.), następnie zrównały się z wylewem (X-XI w. n.e.), aby w późniejszym okresie wystawać znacząco ponad wylew naczynia (XI-XII w. n.e.). W omawianym okresie obserwuje się różnorodność amfor lokalnych, produkowanych w różnych ośrodkach ceramicznych, które były wytwarzane na potrzeby lokalnych winnic. Wydaje się, że amfory pomimo niedużych różnic morfologicznych, były wytwarzane w różnych ośrodkach ceramicznych, świadczy o tym bardzo szerokie rozprzestrzenienie amfor w Nubii (od Dolnej Nubii, aż po stolicę Alodii-okolice współczesnego Chartumu), a podobieństwo cech morfologicznych, wskazuje na praktyczność formy, upodobanie do niej oraz umiejętność produkowania dużych, pękatych amfor w okresie od drugiej połowy IX w. n.e. do końca XI w. n.e. Amfory produkowane lokalnie przeznaczone na wino odkryto w Hambukol, w pobliżu Budowli 1 oraz na obszarze basenu Letti, w miejscowości Megauda, prawdopodobnie na tym terenie produkowano ten typ amfor, nie znamy dokładnego miejsca produkcji, mogło się ono znajdować w Starej Dongoli, ale pieców produkujących ten typ amfor dotąd nie odkryto (amfory są datowane na okres od połowy IX w. do X w.). Basen Letti był miejscem gdzie jak się przypuszcza kwitła uprawa m.in. winnej latorośli, z której wytwarzano lokalne wino. Amfory innego typu były produkowane w Starej Dongoli w piecu R1 F, którego funkcjonowanie jest datowane od połowy IX w. do XI w. Odkryto tam liczne fragmenty tych amfor. Badacze uważają, że służyły do transportu wina wytwarzanego lokalnie na potrzeby dongolańskiego rynku i stanowią formę przejściową pomiędzy formą amfor datowaną od VI do VII w., a formami późniejszymi, które były bardzo duże, pękate i osiągały największe rozmiary. Duże rozprzestrzenienie amfor odkrytych w Nubii od Dolnej Nubii aż po Alodię może wskazywać na ożywiony lokalny handel, produktami zawartymi w amforach albo na istnienie kilku ośrodków produkcyjnych w Nubii w okresie od połowy IX w. do końca XI w. Znamy ośrodek produkujący amfory lokalne w Faras, można przypuszczać, że amfory odkryte w krypcie grobowej biskupa Joannesa, mogły należeć do produkcji lokalnej. Aczkolwiek w krypcie grobowej nr 27 odkrytej na Komie H w Starej Dongoli odkryto ten sam typ amfor jaki odkryto w Faras. Amfory z winem trafiły do licznych miast w Nubii, można również uznać, że ten typ amfor był produkowany w Faras i w Starej Dongoli, w tym samym czasie (XI w.). Amfory te służyły do transportowania i przechowywania wina, prawdopodobnie taką zawartość miała amfora wstawiona do grobu biskupa Joannesa w Faras. Amfory produkowane w Faras odkryto również w osadzie w Arminna West, co może świadczyć, że część produkcji tego ośrodka była transportowana na północ do Arminna West, w schyłkowej fazie produkcji ośrodka faraskiego w połowie IX w., funkcjonowanie osady w Arminna jest datowane aż do XII w.

Większość amfor odkryto na terenie osad i miast, w domach mieszkalnych, jedynie w dwóch przypadkach, w Faras i Dongoli zostały one ustawione w grobach osób duchownych, jako wyposażenie ich w dalszą drogę (w wino). Nie wydaje się, aby pewne typy amfor były szczególnie predystynowane do tego celu (zapewne ważniejsza była ich zawartość). Są to amfory produkowane i używane powszechnie w tym czasie, aczkolwiek intrygująca wydaje się obecność tego samego typu amfory w grobach osób duchownych zarówno w Dongoli i w Faras. Dotychczas w grobach chrześcijańskich nie występowały dary tego typu zawarte w amforach, wynika z powyższego, że w XI w. nastąpiła zmiana wyposażenia lub był to wyjątek stosowany w przypadku pochówków osób duchownych.

Amfory przeznaczone na wino odkryto w Starej Dongoli, w domach mieszkalnych datowanych na XI w. (Dom PCH. 1, Dom CH, na terenie miasta na Komie A, SWN. 8), w Meinarti, w Kulb i Banganarti (gdzie były związane z funkcjonowaniem Kościoła).

Amfory odkryte w obrębie nasypu B w Soba były związane z XI w. Amfory transportujące wino w XI w. odkryto w Faras i Soba, ich duże rozprzestrzenienie można tłumaczyć lokalnym handlem, który zapewne już wówczas był dobrze rozwinięty między Makurią i Alodią. Produktem jaki transportowano w amforach lokalnych było z pewnością wino. Amfory miały pojemność od 19,5 l do 26,5 l. Jeden typ amfor lokalnych na wino, którego produkcję podjęto wzorując się na amforach importowanych z Egiptu, z Asuanu, został odkryty w zespole klasztornym w Ghazali, gdzie jest datowany na okres od X w. n.e. do XI w. n.e. Miejsce produkcji nie jest znane, charakter materiału ceramicznego wskazuje na lokalne nubijskie pochodzenie, z pewnością nie jest to amfora asuańska, ani dongolańska, aczkolwiek sposób wykonania, wskazuje na warsztat ceramiczny o dobrych tradycjach, wzorowanych na wytwórczości asuańskiej (pod względem technologii produkcji oraz form amfor). W Ghazali dotychczas nie odkryto pracowni ceramicznych, chociaż sugeruje się ich istnienie w rejonie Ghazali, w pobliżu Nilu, który dostarczał wody niezbędnej do produkcji ceramiki. Amfory tego typu, zostały również odkryte w Starej Dongoli na Komie H, w Klasztorze Świętej Trójcy, w konstrukcji sklepienia pomieszczenia 47 B, są datowane na wcześniejszy okres od VII w. n.e. do VIII w. Amfory po opróżnieniu, wykorzystane tam jako umocnienie i wypełnienie sklepienia jednego z pomieszczeń klasztornych. Przypuszczalna pojemność amfor to 16 l. Amfory, która stanowiła z dużym prawdopodobieństwem wzorzec dla produkowanych w Nubii amfor, została odkryta w Asuanie na wyspie Elefantynie, pod ścianami Domów T 22A.



# AMFORY IMPORTOWANE I LOKALNE W PÓŹNYM OKRESIE CHRZEŚCIJAŃSKIM

Amfory importowane pomiędzy XII w. n.e. a XIV w. n.e. zostały odnotowane jedynie w Qasr Ibrim i Meinarti, gdzie odkryto dwa typy amfor, które transportowały wino do Qasr Ibrim i Meinarti. Odkryto je w zabudowaniach mieszkalnych na terenie tych osad. Obydwa typy amfor pochodzą z Egiptu i miały pojemność od 5 do 10 l. Miejscem produkcji tych amfor były pracownie ceramiczne w Asuanie. Liczba amfor importowanych stanowi jedynie mały procent, wszystkich amfor odkrytych na stanowiskach datowanych od początku XII w. n.e. do końca XIV w. n.e. W tym okresie dominują amfory produkcji lokalnej, nubijskiej.

Z późnego okresu pochodzi dwanaście typów amfor produkowanych lokalnie, miejsca produkcji większości tych amfor nie są znane, poza jednym w Meinarti. Amfory produkowane lokalnie zostały odkryte na stanowiskach w Meinarti, Hambukol, Starej Dongoli, Banganarti, Abkur i Soba.

Najwięcej amfor odnotowano w Starej Dongoli, prawdopodobnie jest to efekt spektakularnego odkrycia i badań kuchni Klasztoru Świętej Trójcy. Badania w Starej Dongoli na Komie H (Klasztor Świętej Trójcy) jak i na Komie A (zabudowa mieszkalna) przyniosły zdecydowanie najwięcej fragmentów amfor jak i całych naczyń datowanych na okres od XII w. n.e. do końca XIV w. n.e.

Na podstawie odkrytych amfor można prześledzić ewolucję form amfor lokalnych w omawianym okresie. Wszystkie amfory mają bardzo krótką szyję, owalny kształt brzuśca, różnią się jedynie proporcjami brzuśca i sposobem przytwierdzenia imadła do szyi. Wydaje się, że ewolucja formy wyglądała następująco: pękate brzusiec o największej średnicy przypadającej w połowie wysokości amfory, zwężający się w kierunku dna, stawał się bardziej owalny. Imadła ewoluowały od przytwierdzonych w górnej części szyi i wystających znacząco ponad wylew naczynia (XII w. n.e.), następnie przesunęły się ku dołowi, były umocowane prawie równo z wylewem (XIII w. n.e.), w końcowym stadium nadal są umocowane wysoko na szyi amfory, ale opadają w dół, są jakoby spłaszczone (XIII-XIV w. n.e.). Jedynym odstępstwem od tej reguły jest amfory, datowana na XIII w. n.e., u której imadła są przytwierdzone od dołu i góry w górnej partii szyjki, a sama szyjka jest wyższa niż przeciętnie w tym czasie. Wokowata w kształcie amfory jest wyjątkową formą w tym okresie, nie znajduje analogii w materiale archeologicznym pochodzącym z terenu Nubii. Badacze uznają ją za produkt lokalny pochodzący z pracowni ceramicznych i pieców usytuowanych w Meinarti. Dotychczas nie odkryto pieców do produkcji amfor z tego okresu w Starej Dongoli, ale wydaje się to tylko kwestią czasu, gdy zostaną odsłonięte i zbadane piece z późnego okresu chrześcijańskiego, które zostały zlokalizowane przy pomocy badań geofizycznych na Komie R w Starej Dongoli. Produkcję funkcjonującego w późnym okresie chrześcijańskim, stołecznego ośrodka ceramicznego potwierdzają licznie odkryte w Starej Dongoli, typy amfor lokalnych z okresu od XII w. n.e. do XIV w. n.e.

W późnym okresie obserwuje się różnorodność amfor lokalnych (różniących się kształtowaniem formy i usytuowaniem imadła), wydaje się że były one produkowane jako pojemniki na wino pochodzące z lokalnych winnic. Amfory pomimo niedużych różnic morfologicznych, były wytwarzane w różnych ośrodkach ceramicznych, świadczy o tym szerokie rozprzestrzenienie amfor w Nubii (od Meinarti po Soba), a podobieństwo cech morfologicznych wskazuje, że ludność Nubii potrafiła produkować duże, pękate a tym samym praktyczne w zastosowaniu magazynowym amfory, sprawdzone już we wcześniejszym okresie od około X w. n.e. Interesującą kwestią są bardzo duże rozmiary amfor, przy jednoczesnym zastosowaniu bardzo małych imadła, które nie mogły służyć jako uchwyty do podniesienia pełnej płynu (wina) amfory (o pojemności od 14 do 28 litrów). Wydaje się zasadnym postrzeganie omawianych amfor jako pojemników o zastosowaniu magazynowym, na wino wytwarzane w niezbyt odległych miejscach od stanowisk, na których odkryto amfory. Prawdopodobna wydaje się hipoteza, że produkowano amfory jako pojemniki o zastosowaniu stricte magazynowym na wino produkowane lokalnie, na potrzeby miejscowej społeczności, również na potrzeby związane z funkcjonowaniem Kościoła (zastosowanie wina w liturgii).

W Starej Dongoli i Meinarti bliskość bardzo żyznych terenów uprawnych (basen Letti, okolice II Katarakty), gdzie jak się przypuszcza uprawiano winną latorośl, potwierdza taką hipotezę. Dlaczego od około X w. n.e. zaprzestano produkcji amfor spełniających parametry naczyń transportowych, wygodnych do przemieszczania, ustawiania w łodziach, umocowywania do zwierząt jucznych. Odpowiedź na to pytanie leży w sytuacji politycznej i gospodarczej Nubii tego okresu. Liczne powtarzające się najazdy arabskie, niestabilna sytuacja polityczna w Nubii, nie sprzyjała dalekosiężnej wymianie handlowej i podróżowaniu z towarami. Nubia zaczęła się izolować, przypuszczalnie miasta i osady stały się bardziej samowystarczalne, prowadząc handel wymienny jedynie w najbliższej okolicy. Produktem jaki transportowano w amforach lokalnych w tym okresie było z pewnością wino, ewidencję takiej zawartości mają liczne amfory. Amfory o owalnym, pękatym brzuścu miały pojemność od 14 do 28 l. Materiał ceramiczny należący do omawianego okresu jest bardzo fragmentarycznie zachowany (najczęściej w postaci szyjek amfor z imadłami).

Amfory lokalne odkryte w Soba i Meinarti przechowywały wino w XII w. Amfory odkryte w Starej Dongoli, Banganarti i Hambukol, czyli w miejscowościach oddalonych od siebie o kilka kilometrów, mogą wskazywać na ten sam ośrodek ich produkcji. Amfory służyły do przechowywania wina od XII do XIV w. Amfory odkryta w Hambukol była związana z obszarem budowli A-I, która pełniła funkcję administracyjno-publiczną od XII do XIII w. Najwięcej amfor odkryto podczas badań kuchni znajdującej się w północno-zachodniej części Klasztoru Świętej Trójcy, na Komie H w Starej Dongoli. W tych amforach transportowano i przechowywano wino na potrzeby spożywcze w klasztorze w okresie od XII do końca XIII w. Amforę odkrytą podczas badań zabudowań mieszkalnych osady w Meinarti, jest datowana na okres od XII do XIV w.

Amfory odkryte w Starej Dongoli na komie A (na stanowiskach: SWN.5, SWN.B.I.1, SWN. B.I.8 - późna zabudowa miasta) i w Domu PCH. 1, jest tam datowana na schyłkowy okres użytkowania. Amfory są datowane na okres od XII do XIII/XIV w. Ten typ amfor odkryto również w Banganarti na stanowisku 1, wzdłuż wschodniej ściany dziedzińca Kościoła, jest tam datowany na okres od XII w. do połowy XIII w. Wariant tego typu amfory odnotowano w Abkur, jest on datowany na XII-XIV w. gdyż nie znamy dokładnego miejsca odkrycia amfory. Interesujący typ amfory przeznaczonej na wino liturgiczne z imadłami umocowanymi wysoko na szyi, odkryto w Starej Dongoli w Kościele Północnym, w północnej zakrystii (w pobliżu ołtarza). Amfory ta pochodzi ze schyłkowego okresu użytkowania budynku i jest datowana na XIII w. Pewną innowację wprowadzono w produkcji innej amfory przeznaczonej na wino liturgiczne, miała ona brzeg wylewu wywinięty na zewnątrz i uformowany w kształcie dzióbka. Amfory została odkryta w Starej Dongoli, w zakrystii północnej Kościoła Północno-Zachodniego, gdzie jest datowana na XII w. Podobną formę wylewu w kształcie "dzióbka" miała amfory odmiennego typu, produkowana we wcześniejszym okresie (XI w.), która została odkryta w Soba. Amfory przeznaczone na wino o największej pojemności z dotychczas odkrytych amfor (22-28 l), zostały odkryte w obrębie zabudowy miejskiej w Starej Dongoli i Meinarti, datowane są na XIII-XIV w.

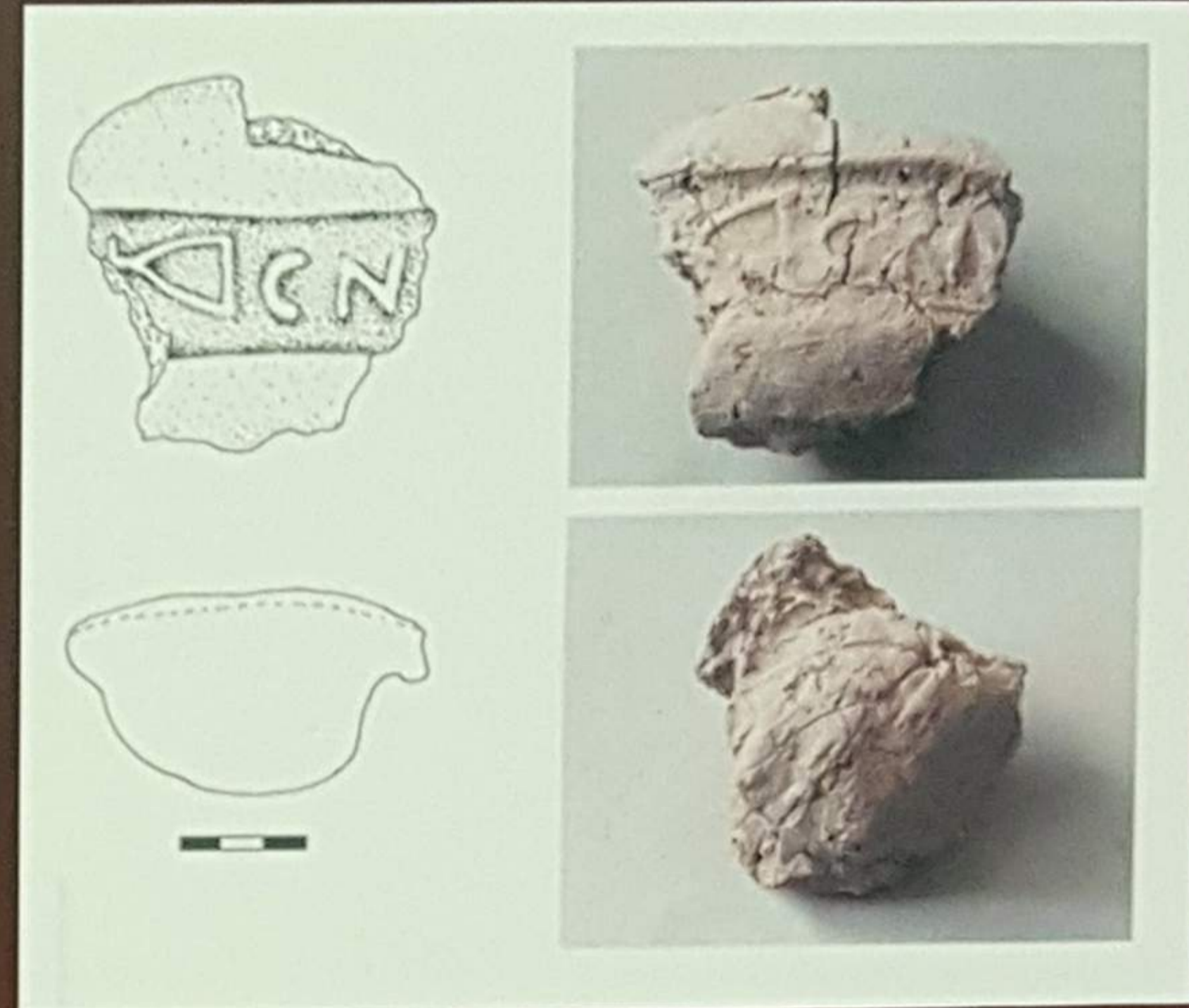
Kilka typów amfor odkryto w Starej Dongoli na terenie Kościołów, odkryto je podczas badań prowadzonych w Kościele Północno-Zachodnim (XII w.), w Kościele Północnym (XIII w.), w haikalu Kościoła Krzyżowego (XIII w.). Amfory stanowią najpóźniejsze zachowane depozyty związane z funkcją religijną tych budynków, można przypuszczać, że wcześniej używane naczynia, które spełniły swoje przeznaczenie do transportu i przechowywania wina związanego z liturgią, po prostu wyrzucano. Uważa się, że w Kościele Krzyżowym, w Kościele Północno-Zachodnim i Kościele Północnym zachowały się jedynie naczynia (w tym amfory) związane z praktykami religijnymi, ze schyłkowego okresu użytkowania budynków w okresie od XII w. do XIII w. Duża liczba tzw. "późnych amfor" odkrytych w Starej Dongoli, Banganarti i Hambukol może wskazywać na lokalną dongolańską produkcję tych amfor, aczkolwiek pieców produkujących te typy amfor dotąd nie odkryto. Natomiast drugie centrum produkcyjne w tym okresie musiało znajdować się w okolicy Meinarti. Nie jest znane pochodzenie amfor odkrytych w Soba.



# ZATYCZKI DO AMFOR

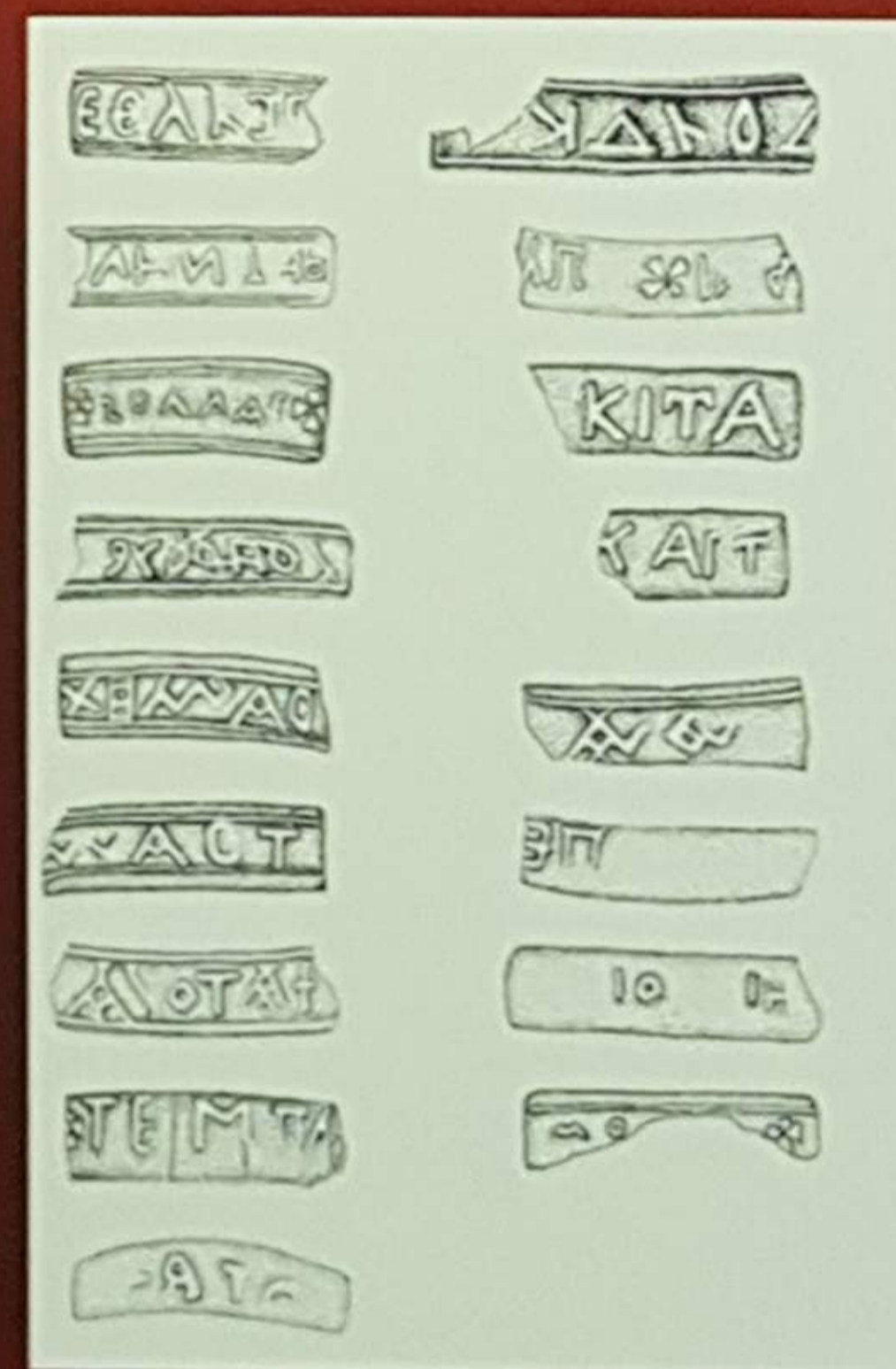
Pośród materiału ceramicznego datowanego od drugiej połowy VI w. n.e. do pierwszej połowy IX w. n.e. odkryto liczne zatyczki do amfor zarówno importowanych jak i produkowanych lokalnie. Większość odkrytych w Nubii zatyczek ze Starej Dongoli i z Banganarti było wykonanych z gliny, lepionych ręcznie lub formowanych przy zastosowaniu formy, o której wykorzystaniu świadczą pewne cechy zewnętrzne zatyczek (gładka powierzchnia i regularne kształty). Zatyczki były formowane po wypełnieniu amfory zawartością oraz umieszczeniu w szyjce naczynia tzw. zatyczki wstępnej (najczęściej był to fragment ceramiki, liście winnej latorośli czy zwiłki trzciny lub liści palmowych). Zatyczka wstępna miała zapobiegać przedostawaniu się gliny z zatyczki do wnętrza naczynia. Następnie przystępowano do formowania właściwej zatyczki czyli nakładano wilgotny fragment gliny na wylew amfory i formowano ostateczny kształt zatyczki (ręcznie lub przy użyciu formy, którą nakładano na glinę). Powierzchnię wygładzano lub pozostawiano szorstką. Na powierzchni jeszcze wilgotnej zatyczki odciskano pieczęcie lub w inny sposób znakowano zatyczki, następnie pozostawiano je do wyschnięcia.

Zatyczka wykonana z gliny mułowej odkryta w Starej Dongoli.

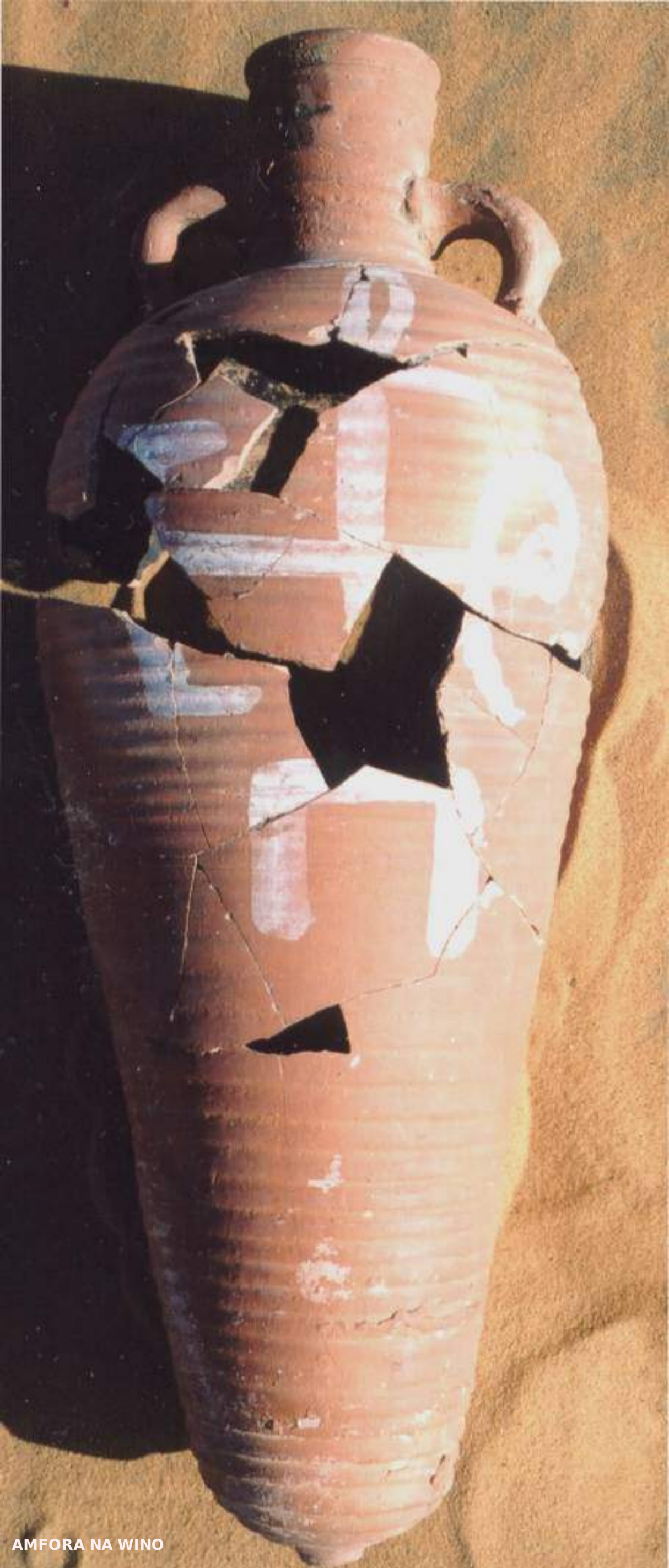


Zatyczki wykonane były z mułu nilowego, który był dostępny wzdłuż całej Doliny Nilu, a ze względu na swoje cechy plastyczne gwarantował szczelne zamknięcie amfory. Takie zatyczki odkryto na licznych stanowiskach nubijskich w: Qasr Ibrim, Arminna West, Debeira West, Kulubnarti, Firka, Hambukol, Starej Dongoli, Banganarti, Soba. Do wykonania zatyczek używano również gliny kopalnej. O zastosowaniu zatyczek wstępnych, które wykonane były z materiałów nietrwałych, dowiadujemy się jedynie z odcisków pozostawionych na spodniej stronie zatyczki właściwej. Powierzchnia zewnętrzna zatyczek była zazwyczaj znakowana, nie są to elementy dekoracyjne, dotyczą zapewne funkcji jaką spełniały. Niekiedy całe zatyczki pokryte były barwnikiem (czerwonym lub białym), bądź barwnik był ograniczony tylko do powierzchni odcisniętego stempla. Wielość kształtów i przedstawień występujących na zatyczkach jest ogromna. Zapewne gdy używano barwnika podczas odciskania stempla, nie przylepiał się on do mokrej gliny. Możliwe było też pokrywanie barwnikiem impresji stempla, aby był on lepiej widoczny, a ponadto w celu ochrony przed starciem zawartych tam informacji. Stemple pełniły funkcje identyfikacyjne, być może były to "etykiety" znanych winnic. Motywy pojawiające się najliczniej na odciskach stempli to wzory geometryczne, monogramy, inskrypcje, krzyże (świadczące o ich religijnym charakterze), pentagramy, gwiazdy, plecionki, motywy roślinne, przedstawienia zoomorficzne (ryby, węże, lwy, króliki, lisy, ptaki, gazy) i antropomorficzne. Przedstawienia węży z tarczą na głowie, związanych jeńców, symboli ankh, pochodzą z okresu meroickiego i widniały na zatyczkach odkrytych w Karanog, Qasr Ibrim i Qustul. Znaki zawarte na stemplach mogły identyfikować wytwórcę wina, sprzedawcę, adresata towaru lub wskazywać na jakość i rodzaj produktu przechowywanego w naczyniu. Badacze uważają, że znaki na stemplach identyfikowały wytwórcę wina lub miejsce pochodzenia wina. Inskrypcje zawarte na zatyczkach niekoniecznie musiały być zawarte na stemplach. Inskrypcja zawarta na zatyczce pochodzącej z późnego okresu, odkrytej w Starej Dongoli, została napisana czarnym tuszem, informuje o zawartości naczynia i jej właścicielu: wina Našne. Na zatyczkach umieszczano również linie ryte, szczególnie na zatyczkach odkrytych poniżej III Katarakty (Soba, Hambukol, Stara Dongola, Banganarti). W niektórych przypadkach (Soba) linie te mogły być związane ze sznurkami mocującymi zatyczkę na naczyniu. Ryte linie układają się w regularne kształty (Hambukol). W Starej Dongoli w depozytorium toalety budowli pałacowej na stanowisko SWN. B.I. 15, odkryto dużą liczbę zatyczek amfor datowanych na VII w. n.e. Do toalety zostały one wrzucone razem z pustymi amforami kilku typów. Liczną grupę stanowią tam amfory lokalne, ale też importowane z Egiptu i Palestyny.

Stemple z zatyczek odkrytych w depozytorium toalety pałacowej w Starej Dongoli



Odkryte w Starej Dongoli zatyczki (ich średnica i rozstaw imadeł odcisniętych na spodniej stronie) pozwalają większości z nich przypisać amforom lokalnym - nubijskim. Są to amfory o średnicy wylewów od 7 do 8 cm, imadłach biegnących z miejsca na szyi usytuowanego niewiele poniżej wylewu, a szyjki amfor miały żebrowaną powierzchnię. Zatyczki odkryte w depozytorium toalety budowli pałacowej w Starej Dongoli, datowane na VII w. n.e. stanowią stosunkowo jednorodny zespół. Spośród czterdziestu pięciu zatyczek, większość to zatyczki zewnętrzne czyli takie, które oblepiały wylew naczynia po jego zewnętrznej stronie obejmując niejednokrotnie imadła. Zatyczka taka płytko wchodziła w szyjkę amfory opierając się na zatyczce wstępnej, wykonanej w przypadku amfor odkrytych w Dongoli ze zwiłków liści zapewne winorośli. Tylko jedna zatyczka właściwa miała przytwierdzony do jej spodniej strony fragment ceramiki, który został użyty jako zatyczka wstępna. Na zatyczkach zachowały się odciski imadeł i wylewów amfor, których średnica waha się od 7 cm do 7,5 cm. Licznie odkryte w depozytorium toalety amfory wskazują, że odkryte tam fragmenty zatyczek pochodzić mogły od tych amfor. Zatyczki po ich zdjęciu z amfor były wyrzucane do toalety, stanowiącej też rodzaj śmietnika, ich los po wypiciu wina podzieliły również amfory zarówno lokalnego jak i importowanego pochodzenia, gdyż ważniejsza od amfor była ich zawartość - wino. Większość zatyczek odkrytych w depozytorium posiada odciski stempli inskrybowanych o szerokości 3 cm i długości kilku cm. Powierzchnia odcisku stempla nosi ślady użycia czerwonego barwnika, niektórym stemplom podłużnym towarzyszyły stemple gładkie, zwykle okrągłe lub o innym motywie, niekiedy stempel podłużny odcisnięty był kilkakrotnie. Stemple widniały na wszystkich zatyczkach odkrytych w depozytorium toalety. Ostatnie badania w Banganarti, w chrześcijańskim centrum pielgrzymkowym, ujawniły liczne fragmenty amfor oraz zatyczek, z tego część mogła zamykać amfory o średnicy wylewu od 6,5 do 7,8 cm. Ogromną liczbę zatyczek odkryto w Soba (ponad 1200 sztuk), jednakże tylko niektóre mogły należeć do amfor. Tematyka przedstawień zawarta na odciskach stempli z zatyczek amfor datowanych na okres chrześcijański, związana jest z religijnym charakterem ich zawartości. W tym okresie dominują wizerunki krzyża, któremu towarzyszą napisy o znaczeniu religijnym, pojawiają się monogramy oraz duża różnorodność wizerunków zwierząt, ptaków i gazeli, które występują często w towarzystwie symboli religijnych i zapewne same mają takie znaczenie. W Egipcie pojawiają się też wizerunki ludzi, najprawdopodobniej świętych. Zatyczki odkrywane w Egipcie i Nubii podlegały ewolucji, a stemple odciskane na nich i inne oznakowania odzwierciedlają w pewien sposób zachodzące zmiany w okresie chrześcijańskim na tych terenach. Zatyczki do amfor dają pogląd na zagadnienia związane z produkcją ceramiczną, transportem amfor, handlem winem i w pewnym stopniu produkcją wina w Nubii.



**AMFORA NA WINO**

(STARA DONGOLA - ZABUDOWANIA PAŁACU, OKRES CHRZEŚCIJAŃSKI)



**AMFORA NA WINO**

(STARA DONGOLA - ZABUDOWANIA PAŁACU, OKRES CHRZEŚCJAŃSKI)





**AMFORA NA WINO**

(STARA DONGOLA - ZABUDOWANIA PAŁACU, OKRES CHRZEŚCIJAŃSKI)



**AMFORA NA WINO**

(STARA DONGOLA - ZABUDOWANIA PAŁACU, OKRES CHRZEŚCIJAŃSKI)



## **AMFORY NA WINO I INNE NACZYNIA**

(STARA DONGOLA - KLASZTOR ŚW. TRÓJCY, 6/7 w. n.e.)



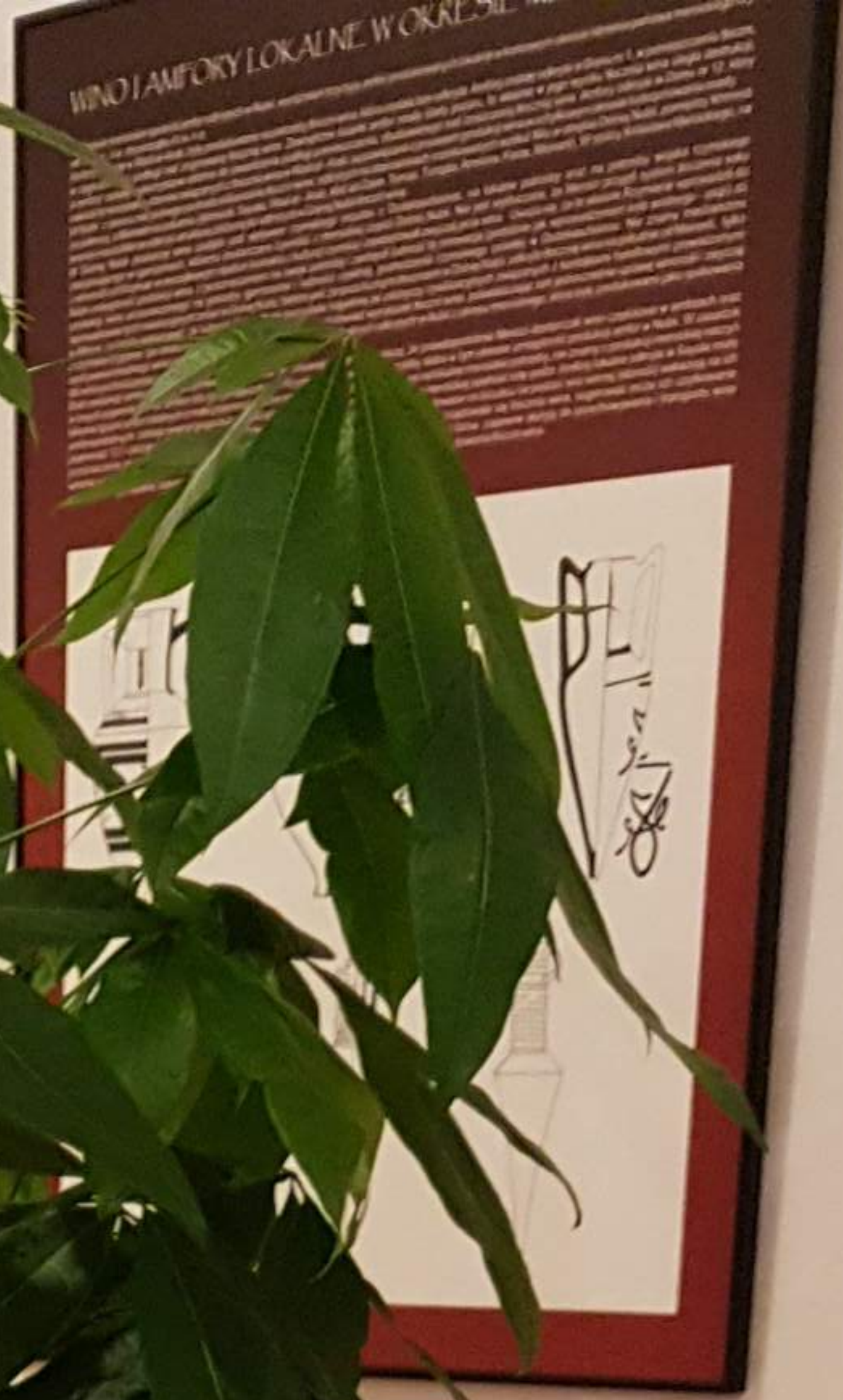
**WINOROŚL W STAREJ DONGOLI**



**FOTOGRAFIE**

**Dobiesława Bagińska**

**Stefan Jakobielski**



**Fragmenty amfor późnochrześcijańskich**  
XI-XIII w.  
zabudowania centrum pielgrzymkowego  
Banganarti, Sudan

**HISTORIA I KONTAKTY HANDLOWE W OKRESIE POST-MEROICKIM**

Zobacz, jak wiodące miasta Rzymu stały się w okresie post-meroickim węzłami handlowymi, które łączyły wschód i zachód. W tym czasie wzrosła rola portów i dróg handlowych, które umożliwiały wymianę towarów między różnymi regionami. Wskazano na to, że w tym czasie wzrosła rola portów i dróg handlowych, które umożliwiały wymianę towarów między różnymi regionami. Wskazano na to, że w tym czasie wzrosła rola portów i dróg handlowych, które umożliwiały wymianę towarów między różnymi regionami.

**WINO I AMFORY BIEKOTOWANE, WŁ. W CZYŚCIE OKRESIE CHRZEŚCIJAŃSKIM**

W tym okresie wina stało się ważnym elementem diety i kultury. Wskazano na to, że w tym czasie wzrosła rola portów i dróg handlowych, które umożliwiały wymianę towarów między różnymi regionami. Wskazano na to, że w tym czasie wzrosła rola portów i dróg handlowych, które umożliwiały wymianę towarów między różnymi regionami.

**AMFORY BIEKOTOWANE, FILTRACJA W OKRESIE CHRZEŚCIJAŃSKIM**

W tym okresie wina stało się ważnym elementem diety i kultury. Wskazano na to, że w tym czasie wzrosła rola portów i dróg handlowych, które umożliwiały wymianę towarów między różnymi regionami. Wskazano na to, że w tym czasie wzrosła rola portów i dróg handlowych, które umożliwiały wymianę towarów między różnymi regionami.

**WINO I AMFORY BIEKOTOWANE, WŁ. W CZYŚCIE OKRESIE CHRZEŚCIJAŃSKIM**

W tym okresie wina stało się ważnym elementem diety i kultury. Wskazano na to, że w tym czasie wzrosła rola portów i dróg handlowych, które umożliwiały wymianę towarów między różnymi regionami. Wskazano na to, że w tym czasie wzrosła rola portów i dróg handlowych, które umożliwiały wymianę towarów między różnymi regionami.

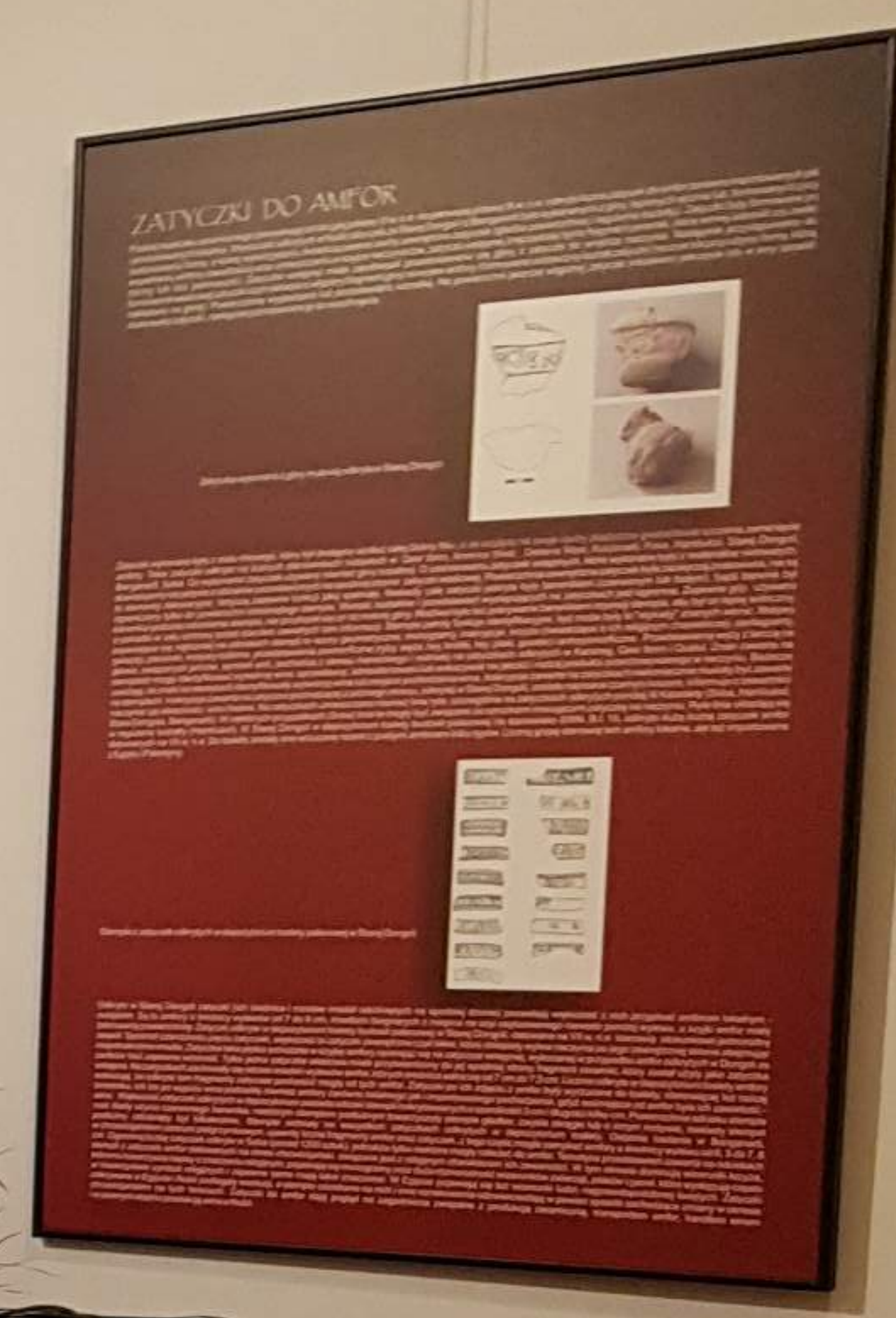
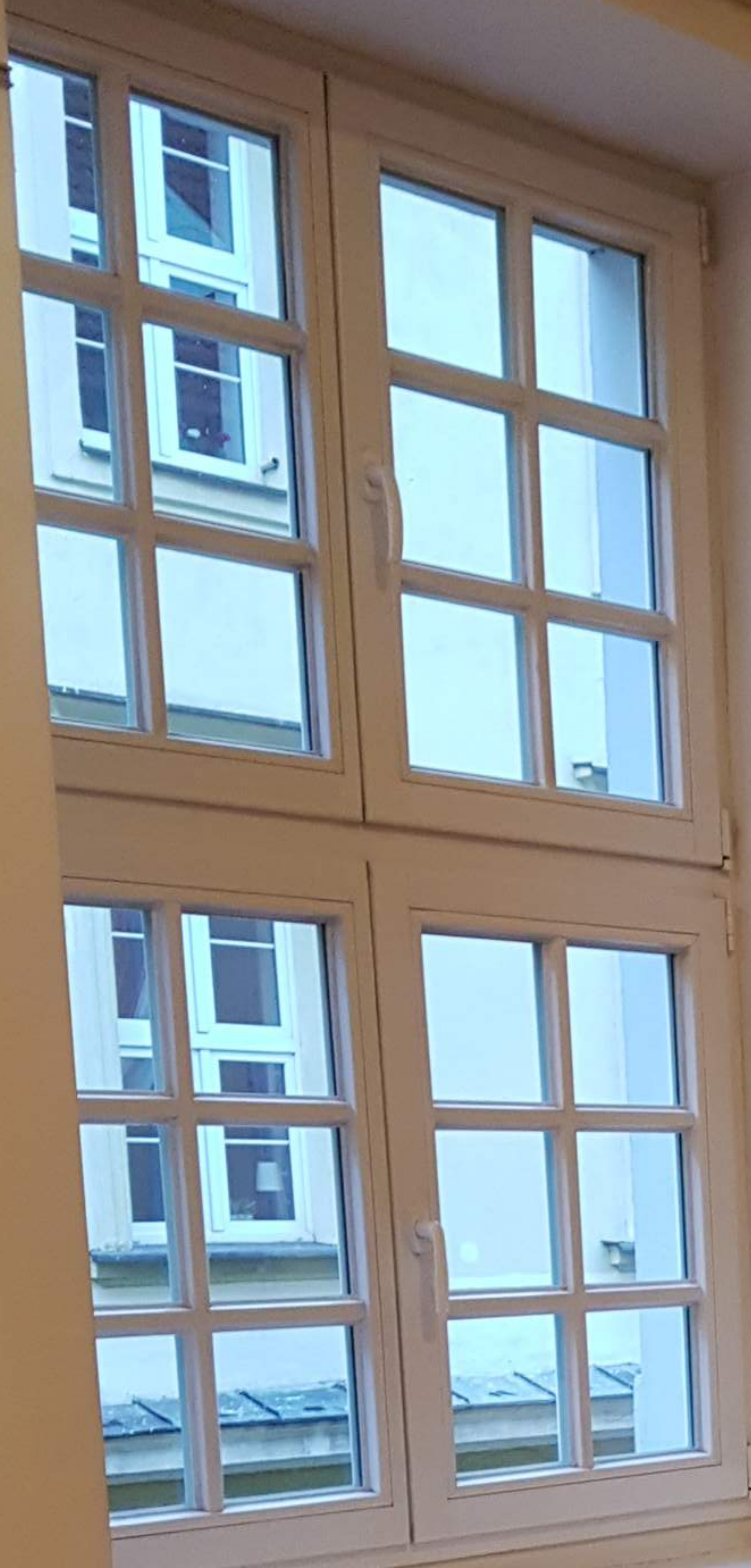


Fragmenty amfor na wino z klasycznego okresu chrześcijańskiego  
X w. n.e.  
Kazale pod wezwaniem Archaniola Kafala  
Berganarti, Sudan











WYKŁADY I KRAJANIE W KRAJACH  
WYKŁADY I KRAJANIE W KRAJACH

WYKŁADY I KRAJANIE W KRAJACH  
WYKŁADY I KRAJANIE W KRAJACH

WYKŁADY I KRAJANIE W KRAJACH  
WYKŁADY I KRAJANIE W KRAJACH

HISTORIA  
POST-MERCO



Fragmenty ceramiki paleolitycznej  
z ok. 10 000 lat p.n.e.

